



БУДІВЕЛЬНІ СУМІШІ

КАТАЛОГ ПРОДУКЦІЇ
2015

**НОВИЙ ІМІДЖ
СТАБІЛЬНОЇ
ЯКОСТІ**





ТОВ «Фабрика будівельних сумішей «БудМайстер» є одним з найбільших і найпотужніших національних виробників будівельних сумішей. На сьогоднішній день асортимент продукції нараховує понад 100 позицій і щорічно поповнюється.

ТМ «БудМайстер» також пропонує готові рішення для утеплення, оздоблення та реставрації фасадів будівель, облицювання різноманітними матеріалами, улаштування підлог та мурування, що дозволяють полегшити працю будівельників та скоротити час виконання робіт на будівельному майданчику.

В процесі виробництва будівельних сумішей використовуються найновітніші технології з використанням сировини кращих вітчизняних та європейських виробників.

Постійне вдосконалення продукції, розробка нових рецептур і ретельний контроль на всіх етапах виробництва гарантують високі стандарти якості, необхідні для надійного і безпечного виконання робіт. Це досягається завдяки сучасним технологіям виробництва будівельних сумішей, власній акредитованій лабораторії, а також співпраці з провідними науково-дослідними інститутами Європи.



КЛЕЇ ДЛЯ ПЛИТКИ

| | |
|---------------|----|
| КЛЕЙ-10 | 4 |
| КЛЕЙ-11 | 5 |
| КЛЕЙ №1 | 6 |
| КЛЕЙ-12 | 7 |
| КЛЕЙ-14 | 8 |
| КЛЕЙ-15 | 9 |
| КЛЕЙ-16 | 10 |

СУМІШІ ДЛЯ СИСТЕМ УТЕПЛЕННЯ

| | |
|---------------------------|----|
| КЛЕЙ-104 (104 ЗИМА) | 11 |
| КЛЕЙ-114 (114 ЗИМА) | 12 |
| КЛЕЙ-124 | 13 |
| КРИТТЯ-113 | 14 |

ШТУКАТУРКИ ДЕКОРАТИВНІ

| | |
|------------------------|----|
| ТИНК-141/144 | 15 |
| ТИНК-151/153 | 16 |
| ТИНК-241/244/247 | 17 |
| ТИНК-251/253 | 18 |
| ТИНК-643/645 | 19 |
| ТИНК-651/654 | 20 |
| ТИНК-671/672/673 | 21 |
| ТИНК-743/745 | 22 |
| ТИНК-751/754 | 23 |

РЕМОНТНА СУМІШ

| | |
|---------------|----|
| ТИНК-10 | 24 |
|---------------|----|

ШТУКАТУРКИ

| | |
|----------------|----|
| ТИНК-40 | 25 |
| ТИНК-41 | 26 |
| ТИНК-409 | 27 |
| ТИНК-419 | 28 |
| ТИНК-460 | 29 |

ШПАКЛІВКИ

| | |
|---------------|----|
| ТИНК-11 | 30 |
| ТИНК-21 | 31 |
| ТИНК-12 | 32 |
| ТИНК-22 | 33 |

КЛАДОЧНІ СУМІШІ

| | |
|--------------------------|----|
| МУР-11/21 | 34 |
| МУР-12/22 | 35 |
| МУР-17 | 36 |
| МУР-160 (160 ЗИМА) | 37 |

СТЯЖКИ

| | |
|------------------|----|
| ДОЛІВКА-10 | 38 |
| ДОЛІВКА-12 | 39 |
| ДОЛІВКА-11 | 40 |

САМОВИРІВНЮЮЧІ СУМІШІ

| | |
|-------------------|----|
| ДОЛІВКА-108 | 41 |
| ДОЛІВКА-118 | 42 |
| ДОЛІВКА-318 | 43 |
| ДОЛІВКА-319 | 44 |

ГІДРОІЗОЛЯЦІЙНА СУМІШ

| | |
|------------------|----|
| КРИТТЯ-116 | 45 |
|------------------|----|

ҐРУНТОВКИ

| | |
|-----------------|----|
| КРИТТЯ-6 | 46 |
| КРИТТЯ-50 | 47 |
| КРИТТЯ-51 | 48 |
| КРИТТЯ-62 | 49 |

ФАРБИ ІНТЕР'ЄРНІ

| | |
|--------------------------|----|
| БАРВИ-60 | 50 |
| БАРВИ-60 МАТЛАТЕКС | 51 |

ФАРБИ ФАСАДНІ

| | |
|----------------|----|
| БАРВИ-61 | 52 |
| БАРВИ-71 | 53 |

ДОБАВКИ

| | |
|------------------|----|
| ЗАПРАВА-55 | 54 |
| ЗАПРАВА-57 | 55 |



КЛЕЙ-10

КЛЕЙ ДЛЯ ПЛИТКИ
для внутрішніх робіт

ТЕХНІЧНІ ХАРАКТЕРИСТИКИ

ц.2.3К1 ДСТУ Б В.2.7-126:2011

| | |
|--|-------------------------|
| Пропорція суміші | 0,17-0,20 л води/кг |
| Витрата суміші | від 2 кг/м ² |
| Витрата суміші на 1 мм суцільного шару | 1,4 кг/м ² |
| Час придатності розчину для використання | 2 години |
| Відкритий термін робіт | 20 хвилин |
| Час коригування плитки | 10 хвилин |
| Час твердіння розчину | мін 24 години |
| Адгезія до основи | мін 0,5 МПа |
| Температура основи | від +5° до +30°С |
| Температура експлуатації | від +5° до +70°С |

ГАЛУЗЬ ЗАСТОСУВАННЯ. Клейова суміш «КЛЕЙ-10» призначена для облицювання усередині будинків з бетонних, цегляних, оштукатурених поверхнях стін керамічними плитками й іншими облицювальними матеріалами з водопоглинанням не менш 3% і розміром не більш 300х300 мм. Можливе використання в приміщеннях з високою вологістю (душові кабінки, ванни і кухонні кімнати та т.ін.).

ПІДГОТОВКА ПОВЕРХНІ. При підготовці основи необхідно дотримуватись вимог ДСТУ-НБА.3.1-23:2013 та ДБН В.2.6-22-2001. Основа повинна бути недеформівною, міцною і рівною, очищеною від пилу, бруду, вапна, жирів та інших речовин, що зменшують адгезію розчину до основи. Неміцні шари потрібно видалити. Вибойни, відколи, тріщини необхідно закрити ремонтною сумішшю «ТИНК-10»; нерівності до 30 мм – штукатурною сумішшю «ТИНК-41». Невеликі нерівності можна вирівняти клейовою сумішшю «КЛЕЙ-10». Поверхні, що сильно вбирають рідину, повинні бути оброблені ґрунтуючою емульсією «КРИТТЯ-51» або «КРИТТЯ-50» і витримані не менш 4 годин. Слабо вбираючі вологу поверхні обробити ґрунтуючою емульсією «КРИТТЯ-60» і витримати не менш 2 годин.

Роботи по підготовці основи необхідно завершити, не менш ніж за 24 години до початку облицювальних робіт.

ПРИГОТУВАННЯ РОЗЧИНУ. Суху суміш засипати в емність з чистою водою кімнатної температури в пропорції: 0,17-0,20л на 1 кг суміші (4,25-5,0 л на мішок 25 кг). Ретельно перемішати мішалкою або низькооборотним дрилем з насадкою до однорідної консистенції без грудок і згустків. Після чого розчин витримати 5 хвилин і знову ретельно перемішати. Розчин зберігає свої клеючі властивості протягом 2 годин.

ПОРЯДОК РОБІТ. Клейову суміш наносять тонким шаром на підготовлену основу за допомогою металевого шпателя або терки і розгладжують зубчастим шпателем. За один прийом наносять таку кількість розчину, яку можна використати протягом 15 хвилин. Плитку попередньо не замочувати. Після нанесення клею плитку потрібно прикласти і притиснути до основи. Розташування плитки можна коригувати протягом, приблизно, 10 хвилин після її приклеювання. Максимальна товщина шпательного нанесеного розчинової суміші під плиткою не повинна перевищувати 10 мм. Мінімальна товщина шару повинна бути не менш 2 мм. Для зручності ширину шва між плитками виставляють за допомогою дистанційних хрестиків. Залишки розчинової

суміші необхідно ретельно видалити до її затвердіння вологою губкою. Затирання швів необхідно починати не раніше, ніж через 24 години після укладання плитки. В якості затирочної суміші застосовують матеріали «КРАЙКА-11/21». При виконанні робіт необхідно також дотримуватись вимог діючої нормативної документації.

РЕКОМЕНДАЦІЇ. При протягах, високій температурі, сильно вбираючій вологу основі час укладання плитки скорочується. При роботі з плиткою, що має дефекти (невелика опуклість або увігнутість), розчиновою сумішшю необхідно наносити також рівномірно і на плитку, повністю покриваючи клеєм її основу.

Роботи необхідно виконувати при температурі повітря від +5° до +30°С. Найбільш ефективний результат досягається при температурі +20°С й відносній вологості 60%. В інших умовах робочі параметри суміші можуть змінитися. У випадку використання клейової суміші в нестандартних умовах чи для інших цілей, необхідно самостійно провести випробування або проконсультуватися з виробником. Виробник не несе відповідальності за неправильне використання матеріалу, а також його застосування в інших цілях і умовах, не передбачених технічним описом.



| Розміри плитки (мм) | Розміри зуба шпателя (мм) | Ширина розшивочного шва (мм) | Середня витрата клею (кг/м ²) |
|---------------------|---------------------------|------------------------------|---|
| 50 x 50 | 3 | 1,5 | 2,0 |
| 100 x 100 | 4 | 2,0 | 2,6 |
| 150 x 150 | 6 | 2,5 | 3,7 |
| 150 x 200 | 6 | 3,0 | 3,7 |
| 200 x 250 | 8 | 3,0 | 4,9 |
| 200 x 300 | 8 | 4,0 | 4,9 |
| 250 x 300 | 8 | 4,0 | 4,9 |
| 300 x 300 | 10 | 5,0 | 6,3 |



КЛЕЙ-11

КЛЕЙ ДЛЯ ПЛИТКИ

для внутрішніх та зовнішніх робіт

ТЕХНІЧНІ ХАРАКТЕРИСТИКИ

Ц. 1.3К2 ДСТУ Б В.2.7-126:2011

| | |
|--|-------------------------|
| Пропорція суміші | 0,17-0,20 л води/кг |
| Витрата суміші | від 2 кг/м ² |
| Витрата суміші на 1 мм суцільного шару | 1,4 кг/м ² |
| Час придатності розчину для використання | 2 години |
| Відкритий термін робіт | 20 хвилин |
| Час коригування плитки | 10 хвилин |
| Час твердіння розчину | мін 24 години |
| Адгезія до основи після: | |
| - витримання в повітряно-сухих умовах | мін 0,8 МПа |
| - замочування у воді | мін 0,8 МПа |
| - наперемінного заморожування і відтаювання, 50 циклів | мін 0,7 МПа |
| Морозостійкість | мін 50 циклів |
| Температура основи | від +5° до +30°С |
| Температура експлуатації | від -30° до +85°С |

ГАЛУЗЬ ЗАСТОСУВАННЯ. Клейова суміш «КЛЕЙ-11» призначена для облицювання усередині і зовні будинків по бетонних, цегляних, оштукатурених поверхнях керамічними плитками й іншими облицювальними матеріалами з водопоглинанням не менш 3% і розміром не більш 300x300 мм. Можливе використання в приміщеннях з високою вологістю (душові кабінки, ванни і кухонні кімнати та т.ін.). При застосуванні зовні та всередині споруд для приклеювання плитки з водопоглинанням менш 3% необхідно в клейову суміш «КЛЕЙ-11» додати еластифікуючу емульсію «ЗАПРАВА-65».

ПІДГОТОВКА ПОВЕРХНІ. При підготовці основи необхідно дотримуватись вимог ДСТУ-НБА.3.1-23:2013 та ДБН В.2.6-22-2001. Основа повинна бути недеформівною, міцною і рівною; очищеною від пилу, бруду, вапна, жирів та інших речовин, що зменшують адгезію розчину до основи. Неміцні шари потрібно видалити. Вибойни, відколи, тріщини необхідно закрити ремонтною сумішшю «ТИНК-10»; нерівності до 30мм — штукатурною сумішшю «ТИНК-41». Невеликі нерівності можна вирівняти клейовою сумішшю «КЛЕЙ-11». Поверхні, що сильно вбирають рідину, повинні бути оброблені ґрунтуючою емульсією «КРИТТЯ-51» або «КРИТТЯ-50» і витримані не менш 4 годін. Слабо вбираючі вологу поверхні обробити ґрунтуючою емульсією «КРИТТЯ-60» і витримати не менш 2 годін.

Роботи по підготовці основи необхідно завершити, не менш ніж за 24 години до початку облицювальних робіт.

ПРИГОТУВАННЯ РОЗЧИНУ. Суху суміш засипати в емність з чистою водою кімнатної температури в пропорції: 0,17-0,20л на 1кг суміші (4,25-5,0л на мішок 25кг). Ретельно перемішати мішалкою або низькооборотним дрилем з насадкою до однорідної консистенції без грудок і згустків. Після чого розчин витримати 5 хвилин і знову ретельно перемішати. Розчин зберігає свої клеючі властивості протягом 2 годін.

ПОРЯДОК РОБІТ. Клейову суміш наносять тонким шаром на підготовлену основу за допомогою металевого шпателя або терки і розгладжують зубчастим шпателем. За один прийом наносять таку кількість розчину, яку можна використати протягом 15 хвилин. Плитку попередньо не замочувати. Після нанесення клею плитку потрібно прикласти і притиснути до основи. Розташування плитки можна корегувати протягом, приблизно, 10 хвилин після її приклеювання. Максимальна товщина шойно нанесеної

розчинової суміші під плиткою не повинна перевищувати 10мм. Мінімальна товщина шару повинна бути не менш 2мм. Для зручності ширину шва між плитками виставляють за допомогою дистанційних хрестиків. Залишки розчинової суміші необхідно ретельно видалити до її затвердіння вологою губкою. Затирання швів необхідно починати не раніше, ніж через 24 години після укладання плитки. В якості затираної суміші застосовують матеріали «КРАЙКА-11/21», «КРАЙКА-12/22» або «КРАЙКА-15/25».

При виконанні робіт необхідно також дотримуватись вимог діючої нормативної документації.

РЕКОМЕНДАЦІЇ. При протягах, високій температурі, сильно вбираючій вологу основи час укладання плитки скорочується. При виконанні зовнішніх робіт застосовують комбінований метод укладання плитки: клей наносять на основу та розгладжують зубчастим шпателем, також розчиновою суміш товщиною до 1мм і на плитку, повністю покриваючи її поверхню.

Роботи необхідно виконувати при температурі повітря від +5° до +30°С. Найбільш ефективний результат досягається при температурі +20°С і відносній вологості 60%. В інших умовах робочі параметри суміші можуть змінитися. У випадку використання клейової суміші в нестандартних умовах чи для інших цілей, необхідно самостійно провести випробування або проконсультуватися з виробником. Виробник не несе відповідальності за неправильне використання матеріалу, а також його застосування в інших цілях і умовах, не передбачених технічним описом.



| Розміри плитки (мм) | Розміри зуба шпателя (мм) | Ширина розширюючого шва (мм) | Середня витрата клею (кг/м ²) |
|---------------------|---------------------------|------------------------------|---|
| 50 x 50 | 3 | 1,5 | 2,0 |
| 100 x 100 | 4 | 2,0 | 2,6 |
| 150 x 150 | 6 | 2,5 | 3,7 |
| 150 x 200 | 6 | 3,0 | 3,7 |
| 200 x 250 | 8 | 3,0 | 4,9 |
| 200 x 300 | 8 | 4,0 | 4,9 |
| 250 x 300 | 8 | 4,0 | 4,9 |
| 300 x 300 | 10 | 5,0 | 6,3 |



КЛЕЙ №1

КЛЕЙ для ПЛИТКИ

для керамогранітної та керамічної плитки

ТЕХНІЧНІ ХАРАКТЕРИСТИКИ

Ц.1.3К2 ДСТУ Б.В.2.7-126:2011

| | |
|--|---------------------------|
| Пропорція суміші | 0,20-0,24 л води/кг |
| Витрата суміші | від 1,9 кг/м ² |
| Витрата суміші на 1 мм суцільного шару | 1,35 кг/м ² |
| Час придатності розчину для використання | 3 години |
| Відкритий термін робіт | 20 хвилин |
| Час коригування плитки | 15 хвилин |
| Час твердіння розчину | мін 24 години |
| Адгезія до основи | мін 0,8 МПа |
| Морозостійкість | мін 50 циклів |
| Температура основи | від +5° до +30°C |
| Температура експлуатації | від -30° до +85°C |

5 КГ

25 КГ

ГАЛУЗЬ ЗАСТОСУВАННЯ. Клейова суміш «КЛЕЙ №1» призначена для облицювання усередині і зовні будівель цегляних, бетонних і оштукатурених поверхонь на цементній або цементно-вапняній основі керамічними плитками та іншими облицювальними матеріалами з водопоглинанням не менш 1% і розміром не більш 400x400 мм. Також «КЛЕЙ №1» можна використовувати всередині житлових приміщень для облицювання керамогранітними плитками розміром не більше 400x400 мм недеформованих горизонтальних основ, що піддаються слабо інтенсивним механічним впливам (згідно СНІП 2.03.13-88). При застосуванні зовні споруд для плитки з водопоглинанням менш 1% необхідно в клейову суміш додати еластифікуючу емульсію «ЗАПРАВА-65».

ПІДГОТОВКА ПОВЕРХНІ. При підготовці основи необхідно дотримуватись вимог ДСТУ-НБА.3.1-23:2013 та ДБН В.2.6-22-2001. Основа повинна бути недеформівною, міцною і рівною; очищеною від пилу, бруду, вапна, олій, жирів та інших речовин, що зменшують адгезію розчину до основи. Неміцні шари потрібно видалити. Вибіоїни, відколи, тріщини необхідно закрити ремонтною сумішшю «ТИНК-10»; нерівності до 30мм — штукатурною сумішшю «ТИНК-41». Невеликі нерівності можна вирівняти клейовою сумішшю «КЛЕЙ №1». Поверхні, що сильно вбирають рідину, повинні бути оброблені ґрунтуючою емульсією «КРИТТЯ-51» або «КРИТТЯ-50» витримані не менш 4 годин. Слабо вбираючі вологу поверхні обробити ґрунтуючою емульсією «КРИТТЯ-60» і витримати не менш 2 годин.

Роботи по підготовці основи необхідно завершити, не менш ніж за 24 години до початку облицювальних робіт.

ПРИГОТУВАННЯ РОЗЧИНУ. Суху суміш засипати в ємність з чистою водою кімнатної температури в пропорції: 0,2-0,24л на 1кг суміші (5,0-6,0л на мішок 25кг), (1,0-1,2л на мішок 5кг). Ретельно перемішати мішалкою або низькооборотним дрелом з насадкою до однорідної консистенції без грудок і згустків. Після чого розчин витримати 5 хвилин і знову ретельно перемішати. Розчин зберігає свої ключові властивості протягом 3 годин.

ПОРЯДОК РОБІТ. Клейову суміш наносять тонким шаром на підготовлену основу за допомогою металевого шпателя або терки і розгладжують зубчастим шпателем. За один прийом наносять таку кількість розчину, яку можна використати протягом 15 хвилин. Плитку попередньо не замочувати. Після нанесення клею плитку потрібно прикласти і притиснути до основи. Розташування плитки

можна корегувати протягом, приблизно, 15 хвилин після її приклеювання. Максимальна товщина шойно нанесеної розчинової суміші під плиткою не повинна перевищувати 10мм. Мінімальна товщина шару повинна бути не менш 2мм. Для зручності ширину шва між плитками виставляють за допомогою дистанційних хрестиків. При виконанні облицювальних робіт з використанням керамогранітних плиток, розчиновою суміш необхідно наносити також рівномірно і на плитку шаром до 1 мм, повністю покриваючи клеєм її основу. Залишки розчинової суміші необхідно ретельно видалити до її затвердіння вологою губкою. Затирання швів необхідно починати не раніше, ніж через 24 години після укладання плитки. В якості затирочної суміші застосовують матеріали «КРАЙКА-11/21», «КРАЙКА-12/22», «КРАЙКА-15/25». При виконанні робіт необхідно також дотримуватись вимог діючої нормативної документації.

РЕКОМЕНДАЦІЇ. При роботі у вітряну погоду час укладання плитки скорочується. При виконанні облицювальних робіт зовні будівель, розчиновою суміш необхідно наносити також рівномірно і на плитку шаром до 1мм, повністю покриваючи клеєм її основу.

Роботи необхідно виконувати при температурі повітря від +5° до +30°C. Найбільш ефективний результат досягається при температурі +20°C й відносній вологості 60%. В інших умовах робочі параметри суміші можуть змінитися. У випадку використання клейової суміші в нестандартних умовах чи для інших цілей, необхідно самостійно провести випробування або проконсультуватися з виробником. Виробник не несе відповідальності за невправильне використання матеріалу, а також його застосування в інших цілях і умовах, не передбачених технічним описом.



| Розміри плитки (мм) | Розміри зуба шпателя (мм) | Ширина розшивочного шва (мм) | Середня витрата клею (кг/м ²) |
|---------------------|---------------------------|------------------------------|---|
| 50 x 50 | 3 | 1,5 | 1,9 |
| 100 x 100 | 4 | 2,0 | 2,5 |
| 150 x 150 | 6 | 2,5 | 3,5 |
| 150 x 200 | 6 | 3,0 | 3,5 |
| 200 x 250 | 8 | 3,0 | 4,7 |
| 200 x 300 | 8 | 4,0 | 4,7 |
| 250 x 300 | 8 | 4,0 | 4,7 |
| 300 x 300 | 10 | 5,0 | 6,1 |
| 400 x 400 | 12 | 5,0 | 7,3 |



КЛЕЙ-12

КЛЕЙ для плитки

«ГРЕС» — для великоформатної керамогранітної плитки

| ТЕХНІЧНІ ХАРАКТЕРИСТИКИ | ц.1.3К2 ДСТУ Б В.2.7-126:2011 |
|--|----------------------------------|
| Пропорція суміші | 0,21-0,24 л води/кг |
| Витрата суміші | від 1,9 кг/м ² |
| Витрата суміші на 1 мм суцільного шару | 1,35 кг/м ² |
| Час придатності розчину для використання | 3 години |
| Відкритий термін робіт | 25 хвилин |
| Час коригування плитки | 20 хвилин |
| Час твердіння розчину | мін 24 години |
| Адгезія до основи | мін 1,0 МПа |
| Морозостійкість | мін 50 циклів |
| Температура основи | від +5° до +30°С |
| Температура експлуатації | від -30° до +85°С |

ГАЛУЗЬ ЗАСТОСУВАННЯ. Клейова суміш «КЛЕЙ-12» призначена для облицювання усередині і зовні будівель цегляних, бетонних і оштукатурених поверхонь на цементній або цементно-вапняній основі усіма видами керамічних плиток для стін і підлог та іншими ліцевальними матеріалами з водопоглинанням менш 1%, у тому числі великоформатними керамогранітними плитками.

ПІДГОТОВКА ПОВЕРХНІ. При підготовці основи необхідно дотримуватись вимог ДСТУ-НБА.3.1-23:2013, СНІП 2.03.13-88 та ДБН В.2.6-22-2001. Основа повинна бути недеформівною, міцною і рівною; очищеною від пилу, бруду, вапна, олій, жирів та інших речовин, що зменшують адгезію розчину до основи. Неміцні шари потрібно видалити. Вибойни, відколи, тріщини необхідно закрити ремонтною сумішшю «ТИНК-10»; нерівності до 30 мм — штукатурною сумішшю «ТИНК-41». Невеликі нерівності можна вирівняти клейовою сумішшю «КЛЕЙ-12». Поверхні, що сильно вбирають рідину, повинні бути оброблені ґрунтуючою емульсією «КРИТТЯ-51» або «КРИТТЯ-50» і витримані не менш 4 годин. Слабо вбираючі вологу поверхні обробити ґрунтуючою емульсією «КРИТТЯ-60» і витримати не менш 2 годин. Роботи по підготовці основи необхідно завершити, не менш ніж за 24 години до початку лицевальних робіт.

ПРИГОТУВАННЯ РОЗЧИНУ. Суху суміш засипати в ємність з чистою водою кімнатної температури в пропорції: 0,21-0,24л на 1кг суміші (5,25-6,0л на мішок 25кг). Ретельно перемішати мішалкою або низькооборотним дрилем з насадкою до однорідної консистенції без грудок і згустків. Після чого розчин витримати 5 хвилин і знову ретельно перемішати. Розчин зберігає свої клеючі властивості протягом 3 годин.

ПОРЯДОК РОБОТ. Клейову суміш наносять тонким шаром на підготовлену основу за допомогою металевого шпателя або терки і розгладжують зубчастим шпателем. За один прийом наносять таку кількість розчину, яку можна використати протягом 20-25 хвилин. Плитку попередньо не замочувати. Після нанесення клею плитку потрібно прикласти і притиснути до основи. Розташування плитки можна корегувати протягом, приблизно, 20 хвилин після її приклеювання. Максимальна товщина шойно нанесеної розчинової суміші під плиткою не повинна перевищувати 10мм. Для зручності ширину шва між плитками виставляють за допомогою дистанційних хрестиків. Залишки розчинової суміші необхідно ретельно видалити до її затвердіння вологою губкою. Затирання швів необхідно починати не

раніше, ніж через 24 години після укладання плитки. В якості затирочної суміші застосовують матеріали «КРАЙКА-11/21», «КРАЙКА-12/22» або «КРАЙКА-15/25». При виконанні робіт необхідно також дотримуватись вимог діючої нормативної документації.

РЕКОМЕНДАЦІЇ. При роботі у вітряну погоду час укладання плитки скорочується. При виконанні облицювальних робіт зовні будівель, розчинову суміш необхідно наносити шаром рівномірно і на плитку шаром до 1 мм, повністю покриваючи клеєм її основу.

Роботи необхідно виконувати при температурі повітря від +5° до +30°С. Найбільш ефективний результат досягається при температурі +20°С й відносній вологості 60%. В інших умовах робочі параметри суміші можуть змінитися. У випадку використання клейової суміші в нестандартних умовах чи для інших цілей, необхідно самостійно провести випробування або проконсультуватися з виробником. Виробник не несе відповідальності за неправильне використання матеріалу, а також його застосування в інших цілях і умовах, не передбачених технічним описом.



| Розміри плитки (мм) | Розміри зуба шпателя (мм) | Ширина розшивочного шва (мм) | Середня витрата клею (кг/м ²) |
|---------------------|---------------------------|------------------------------|---|
| 50 x 50 | 3 | 1,5 | 1,9 |
| 100 x 100 | 4 | 2,0 | 2,5 |
| 150 x 150 | 6 | 2,5 | 3,5 |
| 150 x 200 | 6 | 3,0 | 3,5 |
| 200 x 250 | 8 | 3,0 | 4,7 |
| 200 x 300 | 8 | 4,0 | 4,7 |
| 250 x 300 | 8 | 4,0 | 4,7 |
| 300 x 300 | 10 | 5,0 | 6,1 |
| 400 x 400 | 12 | 5,0 | 7,3 |
| 600 x 600 | >12 | 6,0 | >7,3 |



КЛЕЙ-14

КЛЕЙ ДЛЯ ПЛИТКИ

ЕЛАСТИФІКОВАНИЙ – для штучного і натурального каменю та теплих підлог

ТЕХНІЧНІ ХАРАКТЕРИСТИКИ

Ц.1.3К2 ДСТУ Б В.2.7-126:2011

| | |
|--|----------------------------------|
| Пропорція суміші | 0,18-0,20 л води/кг |
| Витрата суміші | від 2,1 кг/м ² |
| Витрата суміші на 1 мм суцільного шару | 1,45 кг/м ² |
| Час придатності розчину для використання | 3 години |
| Відкритий термін робіт | 25 хвилин |
| Час коригування плитки | 20 хвилин |
| Час твердіння розчину | мін 24 години |
| Адгезія до основи | мін 1,2 МПа |
| Морозостійкість | мін 75 циклів |
| Температура основи | від +5° до +30°С |
| Температура експлуатації | від -30° до +85°С |

ГАЛУЗЬ ЗАСТОСУВАННЯ. Клейова суміш «КЛЕЙ-14» призначена для внутрішнього і зовнішнього облицювання міцних мінеральних основ (важкий бетон, нідздрюватий бетон, цегла, штукатурка і т.п.) усіма видами природних і штучних матеріалів на мінеральній основі (декоративний камінь, пісчаник, граніт, скло, бетонна плитка і т.ін.). Завдяки високій водостійкості і морозостійкості застосування клею ефективно на основах, що піддаються періодичній деформації, зв'язаної зі зволоженням і розширенням (внутрішні басейни та резервуари, душові кабінки, балкони, тераси, підлоги, що обігріваються і т.д.). Клейова суміш рекомендована для укладання керамограніту, а також для облицювання поверхні старих керамічних плиток методом "плитка на плитку" за винятком облицювання по глазурованій поверхні. Особливо рекомендована для облицювання сходів і сходових маршів, а також поверхонь підлог, що влаштовуються під нахилом. Для приклеювання мармурових плит рекомендується застосовувати клей для мармуру «КЛЕЙ-211».

ПІДГОТОВКА ПОВЕРХНІ. При підготовці основи необхідно дотримуватися вимог ДСТУ-НБА.3.1-23:2013, СНІП 2.03.13-88 та ДБН В.2.6-22-2001. Основа повинна бути міцною і рівною; очищеною від пилу, бруду, вапна, олій, жирів та інших речовин, що зменшують адгезію розчину до основи. Бетонні поверхні повинні бути витримані не менш 3-х місяців після виготовлення; штукатурки і стяжки не менш 28 діб. Основи не повинні піддаватися усадці. Неміцні шари потрібно видалити. Вибійки, відколи, тріщини необхідно закрити ремонтною сумішшю «ТИНК-10»; нерівності до 30мм – штукатурною сумішшю «ТИНК-41». Поверхні, що сильно вбирають рідину, повинні бути оброблені ґрунтуючою емальсією «КРИТТЯ-51» або «КРИТТЯ-50» і витримані не менш 4 годин. Слабо вбираючі вологу поверхні обробити ґрунтуючою емальсією «КРИТТЯ-60» і витримати не менш 2 години. Роботи по підготовці основи необхідно завершити, не менш ніж за 24 години до початку облицювальних робіт.

ПРИГОТУВАННЯ РОЗЧИНУ. Суху суміш засипати в емність з чистою водою кімнатної температури в пропорції: 0,18-0,20л на 1кг суміші (4,5-5,0л на мішок 25кг). Ретельно перемішати мішалкою або низькооборотним дрелем з насадкою до однорідної консистенції без грудок і згустків. Після чого розчин витримати 5 хвилин і знову ретельно перемішати. Розчин зберігає свої клеючі властивості протягом 3 годин.

ПОРЯДОК РОБІТ. Клейову суміш наносять тонким шаром на підготовлену основу за допомогою металевого шпателя або терки і розгладжують зручним шпателем. За один прийом наносять таку кількість розчину, яку можна використати протягом 20-25 хвилин. Плитку попередньо не замочувати. Після нанесення клею плитку потрібно прикласти і притиснути до основи. Розташування плитки можна корегувати протягом, приблизно, 20 хвилин після її приклеювання. Максимальна товщина шойно нанесеної розчинової суміші під плиткою не повинна перевищувати 10мм. Для зручності ширину шва між плитками виставляють за допомогою дистанційних хрестиків. Залишки розчинової суміші необхідно ретельно видалити до її затвердіння вологою губкою. Затирання швів необхідно починати не раніше, ніж через 24 години після укладання плитки. В якості затирочної суміші застосовують матеріали «КРАЙКА-15/25». При виконанні робіт необхідно також дотримуватися вимог діючої нормативної документації.

РЕКОМЕНДАЦІЇ. При роботі у вітряну погоду час укладання плитки скорочується. При виконанні облицювальних робіт зовні будівель, розчинову суміш необхідно наносити також рівномірно і на плитку шаром до 1 мм, повністю покриваючи клеєм її основу. Роботи необхідно виконувати при температурі повітря від +5° до +30°С. Найбільш ефективний результат досягається при температурі +20°С й відносній вологості 60%. В інших умовах робочі параметри суміші можуть змінитися. У випадку використання клейової суміші в нестандартних умовах чи для інших цілей, необхідно самостійно провести випробування або проконсультуватися з виробником. Виробник не несе відповідальності за неправильне використання матеріалу, а також його застосування в інших цілях і умовах, не передбачених технічним описом.



| Розміри плитки (мм) | Розміри зуба шпателя (мм) | Ширина розширюючого шва (мм) | Середня витрата клею (кг/м ²) |
|---------------------|---------------------------|------------------------------|---|
| 50 x 50 | 3 | 1,5 | 2,1 |
| 100 x 100 | 4 | 2,0 | 2,6 |
| 150 x 150 | 6 | 2,5 | 3,8 |
| 150 x 200 | 6 | 3,0 | 3,8 |
| 200 x 250 | 8 | 3,0 | 5,1 |
| 200 x 300 | 8 | 4,0 | 5,1 |
| 250 x 300 | 8 | 4,0 | 5,1 |
| 300 x 300 | 10 | 5,0 | 6,5 |
| 400 x 400 | 12 | 5,0 | 7,9 |
| 600 x 600 | >12 | 6,0 | >7,9 |



КЛЕЙ-15

КЛЕЙ ДЛЯ ПЛИТКИ

ЕЛАСТИЧНИЙ – для басейнів, терас та покрівель, що експлуатуються

ТЕХНІЧНІ ХАРАКТЕРИСТИКИ

| ТЕХНІЧНІ ХАРАКТЕРИСТИКИ | Ц.1.ЗК4 ДСТУ Б В.2.7-126:2011 |
|--|----------------------------------|
| Пропорція суміші | 0,20-0,22 л води/кг |
| Витрата суміші | від 1,8 кг/м ² |
| Витрата суміші на 1 мм суцільного шару | 1,3 кг/м ² |
| Час придатності розчину для використання | 3 години |
| Відкритий термін робіт | 30 хвилин |
| Час коригування плитки | 20 хвилин |
| Час твердіння розчину | мін 24 години |
| Адгезія до основи | мін 1,6 МПа |
| Морозостійкість | мін 75 циклів |
| Температура основи | від +5° до +30°С |
| Температура експлуатації | від -30° до +85°С |

ГАЛУЗЬ ЗАСТОСУВАННЯ. Клейова суміш «КЛЕЙ-15» призначена для внутрішнього і зовнішнього облицювання міцних мінеральних основ (важкий бетон, ніздрюватий бетон, цегла, штукатурка, ГКЛ і т.п.) усіма видами природних і штучних матеріалів на мінеральній основі (декоративний камінь, граніт, скло, бетонна плитка і т.ін.). Завдяки високій еластичності застосування клею ефективно на основах, що піддаються періодичній деформації, зв'язані зі зволоженням і розширенням (басейни, резервуари, душові кабінки, балкони, тераси, підлоги з підігрівом, покрівлі що експлуатуються і т.д.). Клейова суміш рекомендована для облицювання поверхні старих керамічних плиток методом "плитка на плитку", для тонкошарового мурування склоблоків і приклеювання склоплитки (для світлких тонів застосовують клейову суміш «КЛЕЙ-25»). Особливо рекомендована для облицювання сходів і сходових маршів, а також поверхонь підлог, що влаштовуються під нахилом. Для приклеювання мармурових плит рекомендовано застосовувати клей для мармуру «КЛЕЙ-21».

ПІДГОТОВКА ПОВЕРХНІ. При підготовці основи необхідно дотримуватись вимог ДСТУ-НБА.3.1-23:2013, СНІП 2.03.13-88 та ДБН В.2.6-22-2001. Основа повинна бути міцною і рівною; очисненою від пилу, бруду, вапна, олиї, жирів та інших речовин, що зменшують адгезію розчину до основи. Неміцні шари потрібно видалити. Вибойни, відколи, тріщини необхідно закрити ремонтною сумішшю «ТИНК-10»; нерівності до 30мм – штукатурною сумішшю «ТИНК-41». Поверхні, що сильно вбирають рідину, повинні бути оброблені ґрунтуючою емульсією «КРИТТЯ-51» або «КРИТТЯ-50» і витримані не менш 4 годин. Слабо вбираючі вологу поверхні обробити ґрунтуючою емульсією «КРИТТЯ-60» і витримати не менш 2 годин.

Роботи по підготовці основи необхідно завершити, не менш ніж за 24 години до початку ліцевальних робіт.

ПРИГОТУВАННЯ РОЗЧИНУ. Суху суміш засипати в ємність з чистою водою кімнатної температури в пропорції: 0,20-0,22л на 1кг суміші (5,0-5,5л на мішок 25кг). Ретельно перемишати мішалкою або низькооборотним дримел з насадкою до однорідної консистенції без грудок і згустків. Після чого розчин витримати 5 хвилин і знову ретельно перемишати. Розчин зберігає свої клеючі властивості протягом 3 годин.

ПОРЯДОК РОБІТ. Клейову суміш наносять тонким шаром на підготовлену основу за допомогою металевого шпателя

або терки і розгладжують зубчастим шпателем. За один прийом наносять таку кількість розчину, яку можна використати протягом 20-30 хвилин. Плитку попередньо не замочувати. Після нанесення клею плитку потрібно прикласти і притиснути до основи. Розташування плитки можна корегувати протягом, приблизно, 20 хвилин після її приклеювання. Максимальна товщина швию нанесеної розчинової суміші під плиткою не повинна перевищувати 10 мм. Для зручності ширину шва між плитками виставляють за допомогою дистанційних хрестиків. Залишки розчинової суміші необхідно ретельно видалити до її затвердіння вологою губкою. Затирання швів необхідно починати не раніше, ніж через 24 години після укладання плитки. В якості затирочної суміші застосовують матеріали «КРАЙКА-15/25».

При виконанні робіт необхідно також дотримуватись вимог діючої нормативної документації.

РЕКОМЕНДАЦІЇ. При роботі у вітряну погоду час укладання плитки скорочується. При виконанні облицювальних робіт зовні будівель, розчинову суміш необхідно наносити також рівномірно і на плитку шаром до 1 мм, повністю покриваючи клеєм її основу.

Роботи необхідно виконувати при температурі повітря від +5° до +30°С. Найбільш ефективний результат досягається при температурі +20°С й відносній вологості 60%. В інших умовах робочі параметри суміші можуть змінитися. У випадку використання клейової суміші в нестандартних умовах чи для інших цілей, необхідно самостійно провести випробування або проконсультуватися з виробником. Виробник не несе відповідальності за неправильне використання матеріалу, а також його застосування в інших цілях і умовах, не передбачених технічним описом.



| Розміри плитки (мм) | Розміри зуба шпателя (мм) | Ширина розширюючого шва (мм) | Середня витрата клею (кг/м ²) |
|---------------------|---------------------------|------------------------------|---|
| 50 x 50 | 3 | 1,5 | 1,8 |
| 100 x 100 | 4 | 2,0 | 2,4 |
| 150 x 150 | 6 | 2,5 | 3,4 |
| 150 x 200 | 6 | 3,0 | 3,4 |
| 200 x 250 | 8 | 3,0 | 4,6 |
| 200 x 300 | 8 | 4,0 | 4,6 |
| 250 x 300 | 8 | 4,0 | 4,6 |
| 300 x 300 | 10 | 5,0 | 5,9 |
| 400 x 400 | 12 | 5,0 | 7,0 |
| 600 x 600 | >12 | 6,0 | >7,0 |



КЛЕЙ-16

**КЛЕЙ ДЛЯ ПЛИТКИ
ТЕПЛОСТІЙКИЙ – для камінів та печей**

ТЕХНІЧНІ ХАРАКТЕРИСТИКИ

Ц. 1.3К1 ДСТУ Б В.2.7-126:2011

| | |
|--|----------------------------------|
| Пропорція суміші | 0,24-0,26 л води/кг |
| Витрата суміші | від 2,2 кг/м ² |
| Витрата суміші на 1 мм суцільного шару | 1,2 кг/м ² |
| Час придатності розчину для використання | 1 година |
| Відкритий термін робіт | 20 хвилин |
| Час коригування плитки | 10 хвилин |
| Подальші роботи | мін 48 години |
| Адгезія до основи | мін 0,5 МПа |
| Морозостійкість | мін 50 циклів |
| Температура основи | від +5° до +30°С |
| Температура експлуатації | від -30° до +160°С |

5 КГ

20 КГ

ГАЛУЗЬ ЗАСТОСУВАННЯ. Клейова суміш «КЛЕЙ-16» призначена для лицьованих камінів, печей, а також вертикальних поверхонь всередині приміщень керамічними плитками розміром не більше 300х300 мм.

ПІДГОТОВКА ПОВЕРХНІ. При підготовці основи необхідно дотримуватись вимог ДСТУ-НБА.3.1-23:2013 та ДБН В.2.6-22-2001. Основа повинна бути недеформівною, міцною і рівною; очищеною від пилу, бруду, вапна, олій, жирів та інших речовин, що зменшують адгезію розчину до основи. Поверхні, що сильно вбирають рідину, повинні бути оброблені ґрунтуючою емульсією «КРИТТЯ-51» або «КРИТТЯ-50» і витримані не менш 4 годин. Слабо вбираючі вологу поверхні обробити ґрунтуючою емульсією «КРИТТЯ-60» і витримати не менш 2 годин.

Роботи по підготовці основи необхідно завершити, не менш ніж за 24 години до початку лицьовальних робіт.

ПРИГОТУВАННЯ РОЗЧИНУ. Суху суміш засипати в емність з чистою водою кімнатної температури в пропорції: 0,24-0,26 л на 1 кг суміші (4,8-5,2 л на мішок 20 кг), (1,2-1,3 л на мішок 5 кг). Ретельно перемішати мішалкою або низько-оборотним дрилем з насадкою до однорідної консистенції без грудок і згустків. Після чого розчин витримати 5 хвилин і знову ретельно перемішати. Розчин зберігає свої клеючі властивості протягом 1 години.

ПОРЯДОК РОБІТ. Клейову суміш наносять тонким шаром на підготовлену основу за допомогою металевого шпателя або терки і розгладжують зубчастим шпателем. За один прийом наносять таку кількість розчину, яку можна використати протягом 20 хвилин. Плитку попередньо не замочувати. Після нанесення клею плитку потрібно прикласти і притиснути до основи. Розташування плитки можна корегувати протягом, приблизно, 10 хвилин після її приклеювання. Максимальна товщина шойно нанесеної розчинової суміші під плиткою не повинна перевищувати 10 мм. Мінімальна товщина шару повинна бути не менш 2 мм. Для зручності ширину шва між плитками виставляють за допомогою дистанційних хрестиків. Залишки розчинової суміші необхідно ретельно видалити до її затвердіння вологою губкою. Затирання швів необхідно починати не раніше, ніж через 48 годин після укладання плитки. Поверхня придатна до сприймання дії високої температури через 2 доби після затирання швів.

При виконанні робіт необхідно також дотримуватись вимог діючої нормативної документації.

РЕКОМЕНДАЦІЇ. При протягах, високій температурі та облицюванні основи що сильно вбирає вологу, час укладання плитки скорочується. При роботі з плиткою, що має дефекти (невелика опуклість або увігнутість), розчинову суміш необхідно наносити також рівномірно і на плитку шаром до 1 мм, повністю покриваючи клеєм її основу.

Роботи необхідно виконувати при температурі повітря від +5° до +30°С. Найбільш ефективний результат досягається при температурі +20°С й відносній вологості 60%. В інших умовах робочі параметри суміші можуть змінитися. У випадку використання клейової суміші в нестандартних умовах чи для інших цілей, необхідно самостійно провести випробування або проконсультуватися з виробником. Виробник не несе відповідальності за неправильне використання матеріалу, а також його застосування в інших цілях і умовах, не передбачених технічним описом.



| Розміри плитки (мм) | Розміри зуба шпателя (мм) | Ширина розширюючого шва (мм) | Середня витрата клею (кг/м ²) |
|---------------------|---------------------------|------------------------------|---|
| 100 x 100 | 4 | 2,0 | 2,2 |
| 150 x 150 | 6 | 2,5 | 3,1 |
| 150 x 200 | 6 | 3,0 | 3,1 |
| 200 x 250 | 8 | 3,0 | 4,2 |
| 200 x 300 | 8 | 4,0 | 4,2 |
| 250 x 300 | 8 | 4,0 | 4,2 |
| 300 x 300 | 10 | 5,0 | 5,4 |



КЛЕЙ-104/104 ЗИМА

КЛЕЙ ДЛЯ ПІНОПОЛІСТИРОЛУ ТА МІНЕРАЛЬНОЇ ВАТИ
для кріплення пінополістирольних і мінераловатних плит

| ТЕХНІЧНІ ХАРАКТЕРИСТИКИ | | Ц.1.3К5 ДСТУ Б В.2.7-126:2011 |
|--|--|---------------------------------|
| Пропорція суміші | | 0,20-0,22 л води/кг |
| Витрата суміші на 1 мм суцільного шару | | -1,4 кг/м ² |
| Час придатності розчину для використання | | 2 години |
| Відкритий термін робіт | | мін 20 хвилин |
| Адгезія до основи | | мін 0,5 МПа |
| Адгезія до теплоізоляційних плит (когезійний розрив по утеплювачу) | | через 7 діб витримування |
| Температура основи | | від +5° до +30°С |
| Температура експлуатації | | від -30° до +85°С |

ГАЛУЗЬ ЗАСТОСУВАННЯ. Клейові суміші «КЛЕЙ-104», «КЛЕЙ-104 «ЗИМА» призначені для кріплення пінополістирольних та жорстких мінераловатних плит при утепленні фасадів будівель і споруд різного призначення.

Використання сухої суміші «КЛЕЙ-104 «ЗИМА» можливе при температурі не нижче 0°С за умови, що протягом 24 годин після застосування температура не знизиться до -5°С.

ПІДГОТОВКА ПОВЕРХНІ. При підготовці основи необхідно дотримуватись вимог ДСТУ-НБА.3.1-23:2013, ДБН В.2.6 22 2001 та ДБН В.2.6 33:2008. Основа повинна бути сухою, міцною й очищеною від пилу, бруду, олії, жиру, воску і залишків фарби. Неміцні шари потрібно видалити. Вибойни, відколи, тріщини необхідно закрити ремонтною сумішшю «ТИНК-10». Вік цементних, цементно-вапняних штукатурок перед приклеюванням плит теплоізоляції повинен бути не менш 28 діб, бетонних конструкцій — не менш 3місяців. Поверхні, що сильно вбирають рідину, повинні бути оброблені ґрунтуючою емульсією «КРИТТЯ-51» або «КРИТТЯ-50» і витримані не менш 4 годин. Слабо вбираючі вологу поверхні обробити ґрунтуючою емульсією «КРИТТЯ-60» і витримати не менш 2 годин.

ПРИГОТУВАННЯ РОЗЧИНУ. Суху суміш засипати в ємність з чистою водою кімнатної температури в пропорції: 0,20-0,22л на 1кг суміші (5,0-5,5л на мішок 25кг). Ретельно перемішати мішалкою або низькооборотовим дрелем з насадкою до однорідної консистенції без грудок і згустків. Після чого розчин витримати 5 хвилин і знову ретельно перемішати. Розчин зберігає свої клеючі властивості протягом 2 годин.

При приготуванні розчинової суміші «КЛЕЙ-104 «ЗИМА» температура води потрібна бути від +25 до +40°С.

ПОРЯДОК РОБІТ. Залежно від величини нерівностей поверхонь конструкцій зовнішніх стін, приймається спосіб кріплення пінополістирольних плит до основи відповідно ДСТУ Б В.2.6-36:2008:

- суцільно по всій поверхні плити теплоізоляційного матеріалу на відстані від 10 до 15 мм від крайок. Клей наносять зубчастим шпателем з розміром зуба 10х10 мм (нерівності до 3 мм). Поверхня на яку наноситься клейовий розчин перед нанесенням основного шару ґрунтується цією ж розчиновою сумішшю;

- окремими маяками (мазками через 150-200мм). Діаметр маяка 100 мм. На плити 0,5х1,0 м — 6-8 маяків (нерівності до 10 мм);

- смугами (по периметру на відстані від 10 до 15 мм від крайок та посередині кожної плити утеплювача). Смуги по периметру повинні мати розриви для запобігання утворенню повітряних пробок (нерівності до 5 мм).

Для мінераловатних плит застосовується тільки суцільний спосіб кріплення до основи.

Після нанесення клейової суміші плити необхідно відразу встановити в проектне положення і притиснути, при цьому клейовим розчином повинно бути покрито 60% контактної поверхні. Теплоізоляційні плити приклеюють щільно, із зсувом вертикальних швів, без утворення хрестоподібних стиків. Ширина швів не повинна перевищувати 2мм. Залишки клейової суміші необхідно видалити до її затвердіння.

Можливі нерівності теплоізоляційного шару з пінополістирольних плит, які виникли в процесі кріплення, через дві доби після приклеювання шліфують. Не менш ніж через 3 доби виконують механічне кріплення плит утеплювача до основи. Улаштування захисного шару в системі теплоізоляції виконують за допомогою сумішей «КРИТТЯ-113», «КЛЕЙ-124» або «КЛЕЙ-114».

При виконанні робіт необхідно також дотримуватись вимог діючої нормативної документації.

РЕКОМЕНДАЦІЇ. Роботи необхідно виконувати при температурі повітря від +5° до +30°С. Найбільш ефективний результат досягається при температурі +20°С й відносній вологості 60%. В інших умовах робочі параметри суміші можуть змінитися. У випадку використання клейової суміші в нестандартних умовах чи для інших цілей, необхідно самостійно провести випробування або проконсультуватися з виробником. Виробник не несе відповідальності за неправильне використання матеріалу, а також його застосування в інших цілях і умовах, не передбачених технічним описом.





КЛЕЙ-114/114 ЗИМА

КЛЕЙ ДЛЯ ПІНОПІЛІСТИРОЛУ ТА МІНЕРАЛЬНОЇ ВАТИ
для кріплення та армування пінополістирольних і мінераловатних плит

ТЕХНІЧНІ ХАРАКТЕРИСТИКИ

Ц.1.3К5 ДСТУ В.Б.2.7-126:2011

| | |
|--|---------------------------------|
| Пропорція суміші | 0,18-0,20 л води/кг |
| Витрата суміші на 1 мм суцільного шару | -1,45 кг/м ² |
| Час придатності розчину для використання | 2 години |
| Відкритий термін робіт | мін 20 хвилин |
| Адгезія до основи | мін 0,5 МПа |
| Адгезія до теплоізоляційних плит (когезійний розрив по утеплювачу) | через 7 діб витримування |
| Морозостійкість | мін 50 циклів |
| Паропроникність, не менше | 0,04 мг/м · год · Па |
| Температура основи | від +5° до +30°С |
| Температура експлуатації | від -30° до +85°С |

ГАЛУЗЬ ЗАСТОСУВАННЯ. Клейові суміші «КЛЕЙ-114», «КЛЕЙ-114 «ЗИМА» призначені для кріплення пінополістирольних та жорстких мінераловатних плит, а також улаштування по ним захисного шару, армованого лугостійкою склотією при утепленні фасадів будівель і споруд різного призначення. Рекомендовані для приклеювання плит з екструдованого пінополістиролу з шорсткою поверхнею або з термічно нанесеним рельєфним малюнком. Використання сухої суміші «КЛЕЙ-114 «ЗИМА» можливе при температурі не нижче 0°С за умови, що протягом 24 годин після застосування температура не знизиться до -5°С.

ПІДГОТОВКА ПОВЕРХНІ. При підготовці основи необхідно дотримуватись вимог ДСТУ-НБА.3.1-23:2013, ДБН В.2.6-22-2001 та ДБН В.2.6-33:2008. Основа повинна бути сухою, міцною й очищеною від пилу, бруду, олії, жиру, воску і залишків фарби. Неміцні шари потрібно видалити. Вибійни, відколю, тріщини необхідно закрити ремонтною сумішшю «ТИНК-10». Вік цементних, цементно-вапняних штукатурок перед приклеюванням плит теплоізоляції повинен бути не менш 28 діб, бетонних конструкцій — не менш 3 місяців. Поверхні, що сильно вбирають рідину, повинні бути оброблені ґрунтовою емальсією «КРИПТЯ-51» або «КРИПТЯ-50» і витримані не менш 4 годин. Слабо вбираючи вологу поверхні обробити ґрунтовою емальсією «КРИПТЯ-60» і витримати не менш 2 годин.

ПРИГОТУВАННЯ РОЗЧИНУ. Сушу суміш засипати в ємність з чистою водою кімнатної температури в пропорції: 0,18-0,20л на 1кг суміші (4,5-5,0л на мішок 25кг). Ретельно перемішати мішалкою або низькооборотвним дримел з насадкою до однорідної консистенції без грудок і згустків. Після чого розчин витримати 5 хвилин і знову ретельно перемішати. Розчин зберігає свої ключові властивості протягом 2 годин. При приготуванні розчинової суміші «КЛЕЙ-104 «ЗИМА» температура води потрібна бути від +25° до +40°С.

ПОРЯДОК РОБІТ. Залежно від величини нерівностей поверхні конструкцій зовнішніх стін, приймається спосіб кріплення пінополістирольних плит до основи відповідно ДСТУ В.2.6-36:2008:

- суцільно по всій поверхні плити теплоізоляційного матеріалу на відстані від 10 до 15 мм від крайок. Клей наносять зубчастим шпателем з розміром зуба 10x10 мм (нерівності до 3 мм). Поверхня на яку наноситься клейовий розчин перед нанесенням основного шару ґрунтується цією ж розчиновою сумішшю;
- окремими маяками (маячки крес 150-200мм). Діаметр маяка 100мм. На плити 0,5x1,0м — 6-8 маяків (нерівності до 10мм);
- смугами (по периметру на відстані від 10 до 15 мм від крайок

та посередині кожної плити утеплювача). Смуги по периметру повинні мати розриви для запобігання утворенню повітряних пробок (нерівності до 5 мм).

Для мінераловатних плит застосовується тільки суцільний спосіб кріплення до основи.

Після нанесення клейової суміші плити необхідно відразу встановити в проектне положення і притиснути, при цьому клейовим розчином повинно бути покрито 60% контактної поверхні. Теплоізоляційні плити приклеюють щільно, із сузовом вертикальних швів, без утворення хрестоподібних стиків. Ширина швів не повинна перевищувати 2мм. Залишки клейової суміші необхідно видалити до її заствердіння. Можливі нерівності теплоізоляційного шару з пінополістирольних плит, які виникли в процесі кріплення, через дві доби після приклеювання шліфують. Не менш ніж через 3 доби виконують механічне кріплення плит утеплювача до основи. У нормальних умовах улаштування захисного армованого шару починають після заствердіння клейового розчину фіксуючого положення теплоізоляційних плит та після закріплення їх добелями, але не менше ніж через 3 доби.

Улаштування захисного шару може бути виконано наступними варіантами:

- розчиновою суміш «КЛЕЙ-114» тонким шаром (до 2 мм) наносять на поверхню плит утеплювача, потім на неї укладають армуючу сітку і розгладжують, по сітці наносять другий шар розчинової суміші товщиною до 3 мм;
- полотною армуючої сітки накладають на тільки що нанесений зубчастим шпателем (розмір зуба 10x10 мм) захисний розчин, вирівнюють і утворюють в нього.

Фінішне опрацювання системи розпочинають не менш ніж через 3 доби після улаштування захисного шару армованого склотією. При виконанні робіт необхідно також дотримуватись вимог діючої нормативної документації.

РЕКОМЕНДАЦІЇ. Роботи необхідно виконувати при температурі повітря від +5° до +30°С. Найбільш ефективний результат досягається при температурі +20°С й відносній вологості 60%. В інших умовах робочі параметри суміші можуть змінитися. В випадку використання клейової суміші в нестандартних умовах чия для інших цілей, необхідно самостійно провести випробування або проконсультуватися з виробником. Виробник не несе відповідальності за неправильне використання матеріалу, а також його застосування в інших цілях і умовах, не передбачених технічним описом.

Свіжоукладену суміш необхідно оберегти від дуже швидкого висихання, від дощу, перегріву і попадання прямих сонячних променів.





КЛЕЙ-124

КЛЕЙ ДЛЯ МІНЕРАЛЬНОЇ ВАТИ

для кріплення та армування мінераловатних плит

ТЕХНІЧНІ ХАРАКТЕРИСТИКИ

Ц. 1.3К5, ГІЗ ДСТУ Б В.2.7-126:2011

| | |
|--|--|
| Пропорція суміші | 0, 18-0,20 л води/кг |
| Витрата суміші на 1 мм суцільного шару | -1,45 кг/м ² |
| Час придатності розчину для використання | 2 години |
| Відкритий термін робіт | мін 20 хвилин |
| Адгезія до основи | мін 0,5 МПа |
| Адгезія до пінополістиролу (когезійний розрив по утеплювачу) | мін 0,08 МПа через 7 діб витримування |
| Адгезія до мінераловатних плит (когезійний розрив по утеплювачу) | мін 0,015 МПа через 7 діб витримування |
| Морозостійкість | мін 50 циклів |
| Паропроникність, не менше | 0,1 мг/м · год · Па |
| Температура основи | від +5° до +30°С |
| Температура експлуатації | від -30° до +85°С |

ГАЛУЗЬ ЗАСТОСУВАННЯ. Клейова суміш «КЛЕЙ-124» призначена для кріплення фасадних пінополістирольних та мінераловатних плит, а також улаштування по ним гідрозахисного шару, армованого густоїскою склосіткою при утепленні фасадів будівель і споруд різного призначення. Рекомендована для приклеювання плит з екструдованого пінополістиролу з шорсткою поверхнею або з термічно нанесеним рельєфним малюнком.

ПІДГОТОВКА ПОВЕРХНІ. При підготовці основи необхідно дотримуватись вимог ДСТУ-НБА.З.1-23:2013, ДБН В.2.6-22:2001 та ДБН В.2.6-33:2008. Основа повинна бути сухою, міцною й очищеною від пилу, бруду, олії, жирів, воску і залишків фарби. Неміцні шари потрібно видалити. Вибійни, відколи, тріщини необхідно закрити ремонтною сумішшю «ТИНК-10». Вік цементних, цементно-вапняних штукатурок перед приклеюванням плит теплоізоляції повинен бути не менш 28 діб, бетонних конструкцій — не менш 3 місяців. Поверхні, що сильно вбирають рідину, повинні бути оброблені ґрунтуючою емульсією «КРИТТЯ-51» або «КРИТТЯ-50» і витримати не менш 4 годин. Слабо вбираючи вологу поверхні обробити ґрунтуючою емульсією «КРИТТЯ-60» і витримати не менш 2 годин.

ПРИГОТУВАННЯ РОЗЧИНУ. Суху суміш засипати в ємність з чистою водою кімнатної температури в пропорції: 0, 18-0,20л на 1кг суміші (4,5-5,0л на мішок 25кг). Ретельно перемішати мішалкою або низькооборотним дрелем з насадкою до однорідної консистенції без грудок і згустків. Після чого розчин витримати 5 хвилин і знову ретельно перемішати. Розчин зберігає свої клейкі властивості протягом 2 годин.

ПОРЯДОК РОБІТ. Залежно від величини нерівностей поверхонь конструкцій зовнішніх стін, приймається спосіб кріплення пінополістирольних плит до основи відповідно ДСТУ Б В.2.6-36:2008:

- суцільно по всій поверхні плити теплоізоляційного матеріалу на відстані від 10 до 15 мм від крайок. Клей наносять зубчастим шпателем з розміром зуба 10х10 мм (нерівності до 3 мм). Поверхня на яку наноситься клейовий розчин перед нанесенням основного шару ґрунтується цією ж сумішшю;
- окремими маяками (маяками через 150-200 мм). Діаметр маска 100 мм. На плити 0,5х1,0 м — 6-8 маяків (нерівності до 10 мм);
- смугами (по периметру на відстані від 10 до 15 мм від крайок та посередині кожної плити утеплювача). Смуги по периметру повинні мати розриви для запобігання утворенню повітряних пробок (нерівності до 5 мм).

Для мінераловатних плит застосовується тільки суцільний спосіб кріплення до основи.

Після нанесення клейової суміші плити необхідно відразу встановити в проектне положення і притиснути, при цьому клейовим розчином повинно бути покрито 60% контактної поверхні. Теплоізоляційні плити приклеюють щільно, із зсувом вертикальних швів, без утворення хрестоподібних стиків. Ширина швів не повинна перевищувати 2мм. Залишки клейової суміші необхідно видалити до її затвердіння.

Можливі нерівності теплоізоляційного шару з пінополістирольних плит, які виникли в процесі кріплення, через дві доби після приклеювання шліфують. Не менш ніж через 3 доби виконують механічне кріплення плит утеплювача до основи. У нормальних умовах улаштування гідрозахисного армованого шару починають після затвердіння клейового розчину фіксуємого положення теплоізоляційних плит та після закріплення їх дюбелями, але не менше ніж через 3 доби.

Улаштування гідрозахисного шару може бути виконано наступними варіантами:

- розчинову суміш «КЛЕЙ-124» тонким шаром (до 2мм) наносять на поверхню плит утеплювача, потім на неї укладають армуючу сітку і розгладжують, по сітці наносять другий шар розчинової суміші товщиною до 3мм;
- полотнища армуючої сітки накладають на тільки що нанесений зубчастим шпателем (розмір зуба 10х10мм) гідрозахисний розчин, вирівнюють і утворюють в нього.

Фінішне опорядження системи розпочинають не менш ніж через 3 доби після улаштування гідрозахисного шару армованого склосіткою.

При виконанні робіт необхідно також дотримуватись вимог діючої нормативної документації.

РЕКОМЕНДАЦІЇ. Роботи необхідно виконувати при температурі повітря від +5° до +30°С. Найбільш ефективний результат досягається при температурі +20°С й відносній вологості 60%. В інших умовах робочі параметри суміші можуть змінитися. У випадку використання клейової суміші в нестандартних умовах чи для інших цілей, необхідно самостійно провести випробування або проконсультуватися з виробником. Виробник не несе відповідальності за неправильне використання матеріалу, а також його застосування в інших цілях і умовах, непередбачених технічним описом.

Свіжоукладену суміш необхідно оберегти від дуже швидкого висихання, від дощу, перегріву і попадання прямих сонячних променів.





КРИТТЯ-113

ПРОФІ

ГІДРОЗАХИСТ ДЛЯ МІНЕРАЛЬНОЇ ВАТИ для армування мінераловатних плит

| ТЕХНІЧНІ ХАРАКТЕРИСТИКИ | Ц.1.ПЗ ДСТУ Б В.2-126:2011 |
|--|---------------------------------|
| Пропорція суміші | 0,18-0,19 л води/кг |
| Витрата суміші на 1 мм суцільного шару | ~1,45 кг/м ² |
| Час придатності розчину для використання | 2 години |
| Відкритий термін робіт | мін 20 хвилин |
| Адгезія до мінеральної вати | мін 0,015 МПа |
| Адгезія до пінополістиролу | мін 0,08 МПа |
| Морозостійкість | мін 50 циклів |
| Температура основи | від +5° до +30°С |
| Температура експлуатації | від -30° до +85°С |

ГАЛУЗЬ ЗАСТОСУВАННЯ. Армуюча гідрозахисна суміш «КРИТТЯ-113» призначена для улаштування гідрозахисного шару, армованого лугостійкою склосіткою зі скловолока, при утепленні фасадів будівель і споруд різного призначення плитами з пінополістиролу або мінеральної вати.

ПІДГОТОВКА ПОВЕРХНІ. При підготовці основи необхідно дотримуватись вимог ДСТУ-НБА.3.1-23:2013 та ДБН В.2.6-22-2001. Поверхня утеплювача приклеєного до основи повинна бути рівною. Якщо є невеликі відхилення до площини між плитами утеплювача, їх необхідно вирівняти за допомогою крупного наждакового паперу. Якщо між плитним утеплювачем є щілини шириною більш 2мм, то їх необхідно закрити смугами того ж утеплювача.

ПРИГОТУВАННЯ РОЗЧИНУ. Суху суміш засипати в ємність з чистою водою кімнатної температури в пропорції: 0,18-0,19л на 1кг суміші (4,5-4,75л на мішок 25кг). Ретельно перемішати мішалкою або низькооборотним дрилем з насадкою до однорідної консистенції без грудок і згустків. Після чого розчин витримати 5 хвилин і знову ретельно перемішати. Розчин зберігає свої клеючі властивості протягом 2 годин.

ПОРЯДОК РОБІТ. Улаштування армованого гідрозахисного штукатурного шару розпочинають після тужавіння клейового розчину, що фіксує положення плит утеплювача, і закріплення їх дюбелями, по закінченні не менш 3 дб після приклеювання плитного утеплювача.

Улаштування гідрозахисного шару може бути виконано наступними варіантами:

- розчинову суміш «КРИТТЯ-113» тонким шаром (до 2мм) наносять на поверхню плит утеплювача, потім на неї укладають армуючу сітку і розгладжують, по сітці наносять другий шар розчинової суміші товщиною до 3 мм;
- полотнища армуючої сітки накладають на тільки що нанесений зубчастим шпателем (розмір зуба 10x10 мм) гідрозахисний розчин, вирівнюють і утворюють в нього.

Фінішне опорядження системи розпочинають не менш ніж через 3 доби після улаштування гідрозахисного шару армованого склосіткою.

Перед нанесенням захисного декоративного шару, гідрозахисний, армований склосіткою, шар необхідно обробити ґрунтуючою емульсією «КРИТТЯ-51» або «КРИТТЯ-50» і витримати не менш 4 годин.

Для декоративної обробки фасадів застосовують декоративні штукатурки: «ТИНК-241/244/247», «ТИНК-251/253/254», «ТИНК-643/645», «ТИНК-651/654», «ТИНК-671/672/673», «ТИНК-743/745», «ТИНК-751/754», «ТИНК-843/845», «ТИНК-851/854» або цементні суміші для шпаклювання: «ТИНК-21», «ТИНК-22». Можливе наступне фарбування декоративного покриття.

При виконанні робіт необхідно також дотримуватись вимог діючої нормативної документації.

РЕКОМЕНДАЦІЇ. Для устрою армованого шару необхідно використовувати армуючу лугостійку скловолокнисту сітку з масою не менш 150г/м², а для устрою антивандальних дільняк – сітку з масою не менш 250г/м².

Роботи необхідно виконувати при температурі повітря від +5° до +30°С. Найбільш ефективний результат досягається при температурі +20°С й відносній вологості 60%. В інших умовах робочі параметри суміші можуть змінитися.

У випадку використання гідрозахисної суміші в нестандартних умовах чи для інших цілей, необхідно самостійно провести випробування або проконсультуватися з виробником. Виробник не несе відповідальності за неправильне використання матеріалу, а також його застосування в інших цілях і умовах, не передбачених технічним описом.





ТИНК-141/144

ШТУКАТУРКИ ДЕКОРАТИВНІ

«КОРОЇД» на сірому цементі — зерно 1,5 / 2,5 мм

| ТЕХНІЧНІ ХАРАКТЕРИСТИКИ | Ц.1.ШТ4 ДСТУ Б В.2.7-126:2011 |
|--|------------------------------------|
| Пропорція суміші | 0,16-0,19 л води/кг |
| Витрата суміші | 2,0 / 2,7 кг/м ² |
| Рекомендована товщина шару | 1,5 / 2,5 мм |
| Час придатності розчину для використання | 2 години |
| Час твердіння розчину | мін 24 години |
| Адгезія до основи | мін 0,5 МПа |
| Морозостійкість | мін 75 циклів |
| Температура основи | від +5° до +30°С |
| Температура експлуатації | від -30° до +85°С |

ГАЛУЗЬ ЗАСТОСУВАННЯ. Штукатурні суміші «ТИНК-141/144» призначені для високоякісної тонкошарової декоративної обробки фасадів будинків з метою одержання різних «корoidних» фактур.

Розмір зерна 1,5/2,5 мм.

ПІДГОТОВКА ПОВЕРХНІ. При підготовці основи необхідно дотримуватись вимог ДСТУ-НБА.3.1-23:2013 та ДБН В.2.6-22-2001. Основа повинна бути міцною, сухою й очищеною від пилу, бруду, жирів, олій та інших речовин, що зменшують адгезію розчину до основи. Неміцні шари потрібно видалити. Перед нанесенням декоративної штукатурки поверхню необхідно вирівняти штукатурною сумішшю «ТИНК-41». Поверхні, що сильно вбирають рідину, повинні бути оброблені ґрунтуючою емульсією «КРИТТЯ-51» або «КРИТТЯ-50» і витримані не менш 4 годин. Для зручності при нанесенні та формуванні фактури за 8-10 годин до улаштування декоративної штукатурки основу обробити ґрунт-фарбою «КРИТТЯ-62».

ПРИГОТУВАННЯ РОЗЧИНУ. Суху суміш засипати в ємність з чистою водою кімнатної температури в пропорції: 0,16-0,19 л на 1 кг суміші (4,0-4,75 л на мішок 25 кг). Перемішати дрилем з насадкою або вручну до однорідного стану без грудок і згустків, витримати 5 хвилин і перемішати ще раз. Отриманий розчин необхідно використати протягом 2-х годин. Для приготування використовувати чисті ємності та інструмент.

ПОРЯДОК РОБІТ. Штукатурку наносять на основу металевим шпателем або теркою товщиною, що відповідає розміру зерна. Після нанесення штукатурки в момент коли розчин перестане прилипати до інструменту (~5 хв), необхідно за допомогою пластикової терки почати формування фактури. Залежно від часу, інтенсивності і напрямку руху пластикової терки можна одержати горизонтальні, вертикальні, кругові і перехресні борозни. При виконанні робіт інструмент необхідно тримати паралельно до оброблюваної поверхні. Роботи на одній поверхні слід виконувати безупинно, дотримуючись правила нанесення розчинів "мокре на мокре". У випадку перерви в роботі приклеїти липку стрічку уздовж лінії, де планується завершення роботи, нанести штукатурку із заходом на стрічку і надати їй бажану фактуру. Після чого стрічку видалити разом із залишками свіжої штукатурки. Отвердлий розчин видаляється тільки механічним шляхом. Час твердіння суміші залежить від характеру

основи, температури і відносної вологості повітря і складає, приблизно, 24 години.

Після закінчення робіт інструмент потрібно вимити.

При виконанні робіт необхідно також дотримуватись вимог діючої нормативної документації.

РЕКОМЕНДАЦІЇ. При роботі не можна застосовувати інструменти і ємності, що іржавіють. Свіжоукладену суміш необхідно оберігати від дощу, перегріву і попадання прямих сонячних променів.

Роботи необхідно виконувати при температурі повітря від +5° до +30°С. Найбільш ефективний результат досягається при температурі +20°С й відносній вологості 60%. В інших умовах робочі параметри суміші можуть змінитися.

У випадку використання штукатурки в нестандартних умовах чи для інших цілей, необхідно самостійно провести випробування або проконсультуватися з виробником. Виробник не несе відповідальності за неправильне використання матеріалу, а також його застосування в інших цілях і умовах, не передбачених технічним описом.





ТИНК-151/153

ШТУКАТУРКИ ДЕКОРАТИВНІ

«КАМІНЦЕВА» на сірому цементі — зерно 1,5 / 2,0 мм

| ТЕХНІЧНІ ХАРАКТЕРИСТИКИ | Ц.1.ШТ4 ДСТУ Б В.2.7-126:2011 |
|--|------------------------------------|
| Пропорція суміші | 0,16-0,19 л води/кг |
| Витрата суміші | 2,8 / 3,1 кг/м ² |
| Рекомендована товщина шару | 1,5 / 2,0 мм |
| Час придатності розчину для використання | 2 години |
| Час твердіння розчину | мін 24 години |
| Адгезія до основи | мін 0,5 МПа |
| Морозостійкість | мін 75 циклів |
| Температура основи | від +5° до +30°С |
| Температура експлуатації | від -30° до +85°С |

ГАЛУЗЬ ЗАСТОСУВАННЯ. Штукатурні суміші «ТИНК-151/153» призначені для високоякісної тонкошарової декоративної обробки фасадів будинків з метою одержання камінецьвих фактур.

Розмір зерна 1,5/2,0 мм.

ПІДГОТОВКА ПОВЕРХНІ. При підготовці основи необхідно дотримуватись вимог ДСТУ-НБА.3.1-23:2013 та ДБН В.2.6-22-2001. Основа повинна бути міцною, сухою й очищеною від пилу, бруду, жирів, олій та інших речовин, що зменшують адгезію розчину до основи. Неміцні шари потрібно видалити. Перед нанесенням декоративної штукатурки поверхню необхідно вирівняти штукатурною сумішшю «ТИНК-41». Поверхні, що сильно вбирають рідину, повинні бути оброблені ґрунтуючою емульсією «КРИПТЯ-51» або «КРИПТЯ-50» й витримані не менш 4 годин. Для зручності при нанесенні та формуванні фактури за 8-10 годин до улаштування декоративної штукатурки основу обробити ґрунт-фарбою «КРИПТЯ-62».

ПРИГОТУВАННЯ РОЗЧИНУ. Суху суміш засипати в ємність з чистою водою кімнатної температури в пропорції: 0,16-0,19 л - на 1 кг суміші (4,00-4,75 л на мішок 25 кг), залежно від розміру заповнювача. Перемішати дрилем з насадкою або вручну до однорідного стану без грудок і згустків, витримати 5 хвилин і перемішати ще раз. Необхідну для зручності в роботі консистенцію розчину підбирають, змінюючи кількість води в рекомендованих пропорціях. Отриманий розчин необхідно використати протягом 2-х годин. Для приготування використовувати чисті ємності та інструмент.

ПОРЯДОК РОБІТ. Штукатурку наносять на основу металевим шпателем або теркою. Мінімальна товщина нанесення штукатурки відповідає максимальному розміру зерна заповнювача. Після нанесення штукатурки в момент коли розчин перестане прилипати до інструменту (5-10хв), необхідно за допомогою обраних інструментів (терка, шпатель і т.д.) почати формування фактури. Камінецьву фактуру поверхні формують круговими рухами пластикової терки. Роботи на одній поверхні слід виконувати безупинно, дотримуючись правила нанесення розчинів "мокре на мокре". У випадку перерви в роботі приклеїти липку стрічку уздовж лінії, де планується завершення роботи, нанести штукатурку із заходом на стрічку і надати їй бажану фактуру. Після чого стрічку видалити разом із залишками свіжої штукатурки. Отверділий розчин видалається тільки

механічним шляхом. Час твердіння суміші залежить від характеру основи, температури й відносної вологості повітря і складає, приблизно, 24 години.

Після закінчення робіт інструмент потрібно вимити.

При виконанні робіт необхідно також дотримуватись вимог діючої нормативної документації.

РЕКОМЕНДАЦІЇ. При роботі не можна застосовувати інструменти і ємності, що іржавіють. Свіжоукладену суміш необхідно обережно від дощу, перегріву і попадання прямих сонячних променів.

Роботи необхідно виконувати при температурі повітря від +5° до +30°С. Найбільш ефективний результат досягається при температурі +20°С й відносній вологості 60%. В інших умовах робочі параметри суміші можуть змінитися.

У випадку використання штукатурки в нестандартних умовах чи для інших цілей, необхідно самостійно провести випробування або проконсультуватися з виробником. Виробник не несе відповідальності за неправильне використання матеріалу, а також його застосування в інших цілях і умовах, не передбачених технічним описом.





ТИНК-241 / 244 / 247

ШТУКАТУРКИ ДЕКОРАТИВНІ

«КОРОЇД» на білому цементі — зерно 1,5 / 2,5 / 5,0 мм

| ТЕХНІЧНІ ХАРАКТЕРИСТИКИ | Ц.1.ШТ4 ДСТУ Б В.2.7-126:2011 |
|--|---|
| Пропорція суміші | 0,18-0,22 л води/кг |
| Витрата суміші | -2,0 / 3,0 / 6,0 кг/м ² |
| Рекомендована товщина шару | 1,5 / 2,5 / 5,0 мм |
| Час придатності розчину для використання | 2 години |
| Час твердіння розчину | мін 24 години |
| Адгезія до основи | мін 0,5 МПа |
| Морозостійкість | мін 75 циклів |
| Температура основи | від +5° до +30°С |
| Температура експлуатації | від -30° до +85°С |

ГАЛУЗЬ ЗАСТОСУВАННЯ. Штукатурна суміш «ТИНК-241/244/247» призначена для високоякісної тонкошарової декоративної обробки фасадів будинків з метою одержання різних «коройдних» фактур.

Розмір зерна 1,5/2,5/5 мм.

ПІДГОТОВКА ПОВЕРХНІ. При підготовці основи необхідно дотримуватись вимог ДСТУ-НБА.3.1-23:2013 та ДБН В.2.6-22-2001. Основа повинна бути міцною, сухою й очищеною від пилу, бруду, жирів, олій та інших речовин, що зменшують адгезію розчину до основи. Неміцні шари потрібно видалити. Перед нанесенням декоративної штукатурки поверхню необхідно вирівняти штукатурною сумішшю «ТИНК-41». Поверхні, що сильно вибирають рідину, повинні бути оброблені ґрунтуючою емульсією «КРИТТЯ-51» або «КРИТТЯ-50» і витримані не менш 4 годин. Для зручності при нанесенні та формуванні фактури за 8-10 годин до улаштування декоративної штукатурки основу обробити ґрунт-фарбою «КРИТТЯ-62».

ПРИГОТУВАННЯ РОЗЧИНУ. Суху суміш засипати в емність з чистою водою кімнатної температури в пропорції: 0,18-0,22л на 1 кг суміші (4,5-5,5л на мішок 25кг). Перемішати дрилем з насадкою або вручну до однорідного стану без ґрудок і згустків, витримати 5 хвилин і перемішати ще раз. Отриманий розчин необхідно використати протягом 2-х годин. Для приготування використовувати чисті емності та інструмент.

ПОРЯДОК РОБІТ. Штукатурку наносять на основу металевим шпателем або теркою товщиною, що відповідає розміру зерна. Після нанесення штукатурки в момент коли розчин перестане прилипати до інструменту (5-10хв), необхідно за допомогою пластикової терки почати формування фактури. Залежно від часу, інтенсивності і напрямку руху пластикової терки можна одержати горизонтальні, вертикальні, кругові і перехресні борозни. При виконанні робіт інструмент необхідно тримати паралельно до оброблюваної поверхні. Роботи на одній поверхні слід виконувати безупинно, дотримуючись правила нанесення розчинів "мокре на мокре". У випадку перерви в роботі приклеїти липку стрічку уздовж лінії, де планується завершення роботи, нанести штукатурку із заходом на стрічку і надати їй бажану фактуру. Після чого стрічку видалити разом із залишками свіжої штукатурки. Отверділий розчин видаляється тільки механічним шляхом. Час твердіння суміші залежить від характеру основи, температури і відносної вологості повітря і складає, приблизно, 24 години.

Після закінчення робіт інструмент потрібно вимити.

При виконанні робіт необхідно також дотримуватись вимог діючої нормативної документації.

РЕКОМЕНДАЦІЇ. При роботі не можна застосовувати інструменти і емності, що іржавіють. Свіжоукладену суміш необхідно оберегти від дощу, перегріву і попадання прямих сонячних променів.

Роботи необхідно виконувати при температурі повітря від +5° до +30°С. Найбільш ефективний результат досягається при температурі +20°С й відносній вологості 60%. В інших умовах робочі параметри суміші можуть змінитися.

У випадку використання штукатурки в нестандартних умовах чи для інших цілей, необхідно самостійно провести випробування або проконсультуватися з виробником. Виробник не несе відповідальності за неправильне використання матеріалу, а також його застосування в інших цілях і умовах, не передбачених технічним описом.





ТИНК-251/253

ШТУКАТУРКИ ДЕКОРАТИВНІ

«КАМІНЦЕВА» біла – зерно 1,5 / 2,0 мм

| ТЕХНІЧНІ ХАРАКТЕРИСТИКИ | Ц.1.ШТ4 БЛА ДСТУ Б В.2.7-126:2011 |
|--|-------------------------------------|
| Пропорція суміші | 0,20-0,23 л води/кг |
| Витрата суміші | -2,8 / 3,1 кг/м ² |
| Рекомендована товщина шару | 1,5 / 2,0 мм |
| Час придатності розчину для використання | 2 години |
| Час твердіння розчину | мін 24 години |
| Адгезія до основи | мін 0,5 МПа |
| Морозостійкість | мін 75 циклів |
| Температура основи | від +5° до +30°С |
| Температура експлуатації | від -30° до +85°С |

ГАЛУЗЬ ЗАСТОСУВАННЯ. Штукатурна суміш «ТИНК-251/253» призначена для високоякісної тонкошарової декоративної обробки фасадів будинків з метою одержання камінецьових фактур.

Розмір зерна 1,5/2,0 мм.

ПІДГОТОВКА ПОВЕРХНІ. При підготовці основи необхідно дотримуватись вимог ДСТУ-НБА.3.1-23:2013 та ДБН В.2.6-22-2001. Основа повинна бути міцною, сухою й очищеною від пилу, бруду, жирів, олій та інших речовин, що зменшують адгезію розчину до основи. Неміцні шари потрібно видалити. Перед нанесенням декоративної штукатурки поверхню необхідно вирівняти штукатурною сумішшю «ТИНК-41». Поверхні, що сильно вбирають рідину, повинні бути оброблені ґрунтуючою емульсією «КРИТТЯ-51» або «КРИТТЯ-50» й витримані не менш 4 годин. Для зручності при нанесенні та формуванні фактури за 8-10 годин до улаштування декоративної штукатурки основу обробити ґрунт-фарбою «КРИТТЯ-62»

ПРИГОТУВАННЯ РОЗЧИНУ. Суху суміш засипати в ємність з чистою водою кімнатної температури в пропорції: 0,20-0,23л – на 1кг суміші (5,00-5,75л на мішок 25кг), залежно від розміру заповнювача. Перемішати дрилем з насадкою або вручну до однорідного стану без грудок і згустків, витримати 5 хвилин і перемішати ще раз. Необхідну для зручності в роботі консистенцію розчину підбирають, змінюючи кількість води в рекомендованих пропорціях. Отриманий розчин необхідно використати протягом 2-х годин. Для приготування використовувати чисті ємності та інструмент.

ПОРЯДОК РОБІТ. Штукатурку наносять на основу металевим шпателем або теркою. Мінімальна товщина нанесення штукатурки відповідає максимальному розміру зерна заповнювача. Після нанесення штукатурки в момент коли розчин перестане прилипати до інструменту (5-10хв), необхідно за допомогою обраних інструментів (терка, шпатель і т.д.) почати формування фактури. Камінецьову фактуру поверхні формують круговими рухами пластикової терки. Роботи на одній поверхні слід виконувати безупинно, дотримуючись правила нанесення розчинів "мокре на мокре". У випадку перерви в роботі приклеїти липку стрічку уздовж лінії, де планується завершення роботи, нанести штукатурку із заходом на стрічку і надати їй бажану фактуру. Після чого стрічку видалити разом із залишками свіжої штукатурки. Отверділий розчин видаляється тільки

механічним шляхом. Час твердіння суміші залежить від характеру основи, температури і відносної вологості повітря і складає, приблизно, 24 години.

Після закінчення робіт інструмент потрібно вимити.

При виконанні робіт необхідно також дотримуватись вимог діючої нормативної документації.

РЕКОМЕНДАЦІЇ. При роботі не можна застосовувати інструменти і ємності, що іржавіють. Свіжоукладену суміш необхідно обережно від дощу, перегріву і попадання прямих сонячних променів.

Роботи необхідно виконувати при температурі повітря від +5° до +30°С. Найбільш ефективний результат досягається при температурі +20°С й відносній вологості 60%. В інших умовах робочі параметри суміші можуть змінитися.

У випадку використання штукатурки в нестандартних умовах чи для інших цілей, необхідно самостійно провести випробування або проконсультуватися з виробником. Виробник не несе відповідальності за неправильне використання матеріалу, а також його застосування в інших цілях і умовах, не передбачених технічним описом.



ТИНК-643/645

ШТУКАТУРКИ ДЕКОРАТИВНІ

«КОРОЇД» акрилова — зерно 2,0 / 3,0 мм



| ТЕХНІЧНІ ХАРАКТЕРИСТИКИ | 1.п.ФС ДСТУ Б В.2.7-233:2010 |
|--|------------------------------|
| Пропорція суміші | 2,5-2,7 / 3,9-4,2 л води/кг |
| Щільність | 1,7 кг/дм ³ |
| Рекомендована товщина шару | 2,0 / 3,0 мм |
| Термін утворення поверхневої плівки | 15 хвилин |
| Придбання стійкості до впливу атмосферних опадів | 72 години |
| Адгезія до бетону | мін 0,5 МПа |
| Паропроникність, не менше | 0,03 мг/м · г · Па |
| Температура основи | від +5° до +30°С |

ГАЛУЗЬ ЗАСТОСУВАННЯ. Штукатурна суміш «ТИНК-643/645» призначена для високоякісної тонкошарової декоративної обробки поверхні усередині і зовні будинків по бетонним (термін витримки не менше 3 місяців, вологість нижче 4%), цементним, цементно-вапняним (термін витримки не менше 28 дб, вологість нижче 4%), гіпсовим та деревностружковим основам (вологість нижче 1%), гіпсокартонним плитам, а також в системах утеплення будинків з метою одержання різних «корозійних» фактур. Не можна використовувати для оздоблення цоколя. Штукатурна суміш має білий колір та призначена для тонування.

Розмір зерна 2,0 / 3,0 мм.

ПІДГОТОВКА ПОВЕРХНІ. При підготовці основи необхідно дотримуватись вимог ДСТУ-НБА.3.1-23:2013 та ДБН В.2.6-22-2001. Основа повинна бути міцною, сухою й очищеною від пилу, бруду, жирів, олій та інших речовин, що зменшують адгезію розчину до основи. Неміцні шари потрібно видалити. Перед нанесенням декоративної штукатурки поверхню необхідно вирівняти, наприклад, штукатурною сумішшю «ТИНК-41». При внутрішніх роботах гіпсові поверхні з вологістю нижче 1%, деревностружкові, гіпсоволокнисті та гіпсокартонні плити обробити ґрунтуючою емульсією «КРИТТЯ-51» і витримати не менш 4 годин, а потім обробити ґрунтуючою фарбою «КРИТТЯ-62». Бетонні, цементні та цементно-вапняні поверхні необхідно ґрунтувати ґрунт-фарбою «КРИТТЯ-62».

ПРИГОТУВАННЯ РОЗЧИНУ. Вміст ємності ретельно перемішати. Залежно від умов застосування, консистенцію суміші можна змінити — додати невелику кількість чистої води (не більше 125 мл на 25 кг маси) і знову перемішати.

ПОРЯДОК РОБІТ. Штукатурку наносять на основу металевим шпателем або теркою. Мінімальна товщина нанесення штукатурки відповідає максимальному розміру зерна заповнювача. Після нанесення штукатурки в момент коли розчин перестане прилипати до інструменту (2-5 хвилин), необхідно за допомогою пластикової терки почати формування фактури. Залежно від часу, інтенсивності і напрямку руху пластикової терки можна одержати горизонтальні, вертикальні, кругові і перехресні борозни. Роботи на одній поверхні слід виконувати безупинно, дотримуючись правила нанесення розчинів "мокре на мокре". У випадку перерви в роботі приклеїти липку стрічку уздовж лінії, де планується завершення роботи, нанести штукатурку з заходом на стрічку і надати їй бажану фактуру.

Після чого стрічку видалити разом із залишками своєї штукатурки. Отвердлий розчин видаляється тільки механічним шляхом. Час твердіння суміші залежить від характеру основи, температури і відносної вологості повітря і складає, приблизно, 24 години. Час повного висихання складає 3 тижні.

У період формування фактури та висихання штукатурки поверхню не можна зволожувати. Після закінчення робіт інструмент необхідно вимити.

При виконанні робіт необхідно також дотримуватись вимог діючої нормативної документації.

РЕКОМЕНДАЦІЇ. При роботі не можна застосовувати інструменти і ємності, що іржавіють. Для збереження рівномірності кольору при роботі на однорідних та великих поверхнях бажано використовувати матеріали з однієї партії, вказаній на упаковці, а також воду з одного джерела. Свіжоукладену суміш протягом 72 годин необхідно захищати від дощу, перегріву, попадання прямих сонячних променів та мінусових температур.

Роботи необхідно виконувати при температурі повітря від +5° до +30°С. Найбільш ефективний результат досягається при температурі +20°С й відносній вологості 60%. В інших умовах робочі параметри суміші можуть змінитися.

У випадку використання штукатурки в нестандартних умовах чи для інших цілей, необхідно самостійно провести випробування або проконсультуватися з виробником. Виробник не несе відповідальності за неправильне використання матеріалу, а також його застосування в інших цілях і умовах, не передбачених технічним описом.



ТИНК-651/654

ШТУКАТУРКИ ДЕКОРАТИВНІ

«КАМІНЦЕВА» акрилова – зерно 1,5 / 2,5 мм



| ТЕХНІЧНІ ХАРАКТЕРИСТИКИ | | І.Л.ФС ДСТУ Б В.2.7-233:2010 |
|--|-------------------------------------|------------------------------|
| Витрата | 2,6-2,9 / 4,0-4,3 кг/м ² | |
| Щільність | 1,9 кг/дм ³ | |
| Рекомендована товщина шару | 1,5 / 2,5 мм | |
| Термін утворення поверхневої плівки | 15 хвилин | |
| Придбання стійкості до впливу атмосферних опадів | 72 години | |
| Адгезія до бетону | мін 0,5 МПа | |
| Паропроникність, не менше | 0,03 мг/м · г · Па | |
| Температура основи | від +5° до +30°С | |

ГАЛУЗЬ ЗАСТОСУВАННЯ. Штукатурна суміш «ТИНК-651/654» призначена для високоякісної тонкошарової декоративної обробки поверхні усередині і зовні будинків по бетонним (термін витримки не менше 3 місяців, вологість нижче 4%), цементним, цементно-вапняним (термін витримки не менше 28 днів, вологість нижче 4%), гіпсовим та деревостружковим основам (вологість нижче 1%), гіпсокартонним плитам, а також в системах утеплення будинків з метою одержання оригінальних камінцевих фактур. Не можна використовувати для оздоблення цоколя. Штукатурна суміш має білий колір та призначена для тонування.

Розмір зерна 1,5 / 2,5 мм.

ПІДГОТОВКА ПОВЕРХНІ. При підготовці основи необхідно дотримуватись вимог ДСТУ-НБА.З.1-23:2013 та ДБН В.2.6-22-2001. Основа повинна бути міцною, сухою й очищеною від пилу, бруду, олій, воску, фарби. Неміцні шари потрібно видалити. Перед нанесенням декоративної штукатурки поверхню необхідно вирівняти, наприклад, штукатурною сумішшю «ТИНК-41». При внутрішніх роботах гіпсові поверхні з вологістю нижче 1%, деревостружкові, гіпсоволокнисті та гіпсокартонні плити обробити ґрунтуючою емульсією «КРИТТЯ-51» і витримати не менш 4 годин, а потім обробити ґрунтуючою фарбою «КРИТТЯ-62». Бетонні, цементні та цементно-вапняні поверхні необхідно ґрунтувати ґрунт-фарбою «КРИТТЯ-62».

ПРИГОТУВАННЯ РОЗЧИНУ. Вміст ємності ретельно перемішати. Залежно від умов застосування, консистенцію суміші можна змінити — додати невелику кількість чистої води (не більше 125 мл на 25 кг маси) і знову перемішати.

ПОРЯДОК РОБІТ. Штукатурку наносять на основу металевим шпателем або теркою. Мінімальна товщина нанесення штукатурки відповідає максимальному розміру зерна заповнювача. Після нанесення штукатурки в момент коли розчин перестане прилипати до інструменту (2-5 хвилин), необхідно за допомогою обраних інструментів (терка, шпатель і т.д.) почати формування фактури. Камінцеву фактуру поверхні формують круговими рухами пластикової терки. Роботи на одній поверхні потрібно виконувати безупинно, дотримуючись правила нанесення розчинів "мокре на мокро". У випадку перерви в роботі приклеїти липку стрічку уздовж лінії, де планується завершення роботи, нанести штукатурку із заходом на стрічку і надати їй бажану фактуру. Після чого стрічку видалити разом із залишками свіжої штукатурки. Отвердлий

розчин видалється тільки механічним шляхом. Час твердіння суміші залежить від характеру основи, температури і відносної вологості повітря і складає, приблизно, 24 години. Час повного висихання складає 3 тижні.

У період формування фактури штукатурки поверхню не можна зволожувати. Після закінчення робіт інструмент необхідно вимити.

При виконанні робіт необхідно також дотримуватись вимог діючої нормативної документації.

РЕКОМЕНДАЦІЇ. При роботі не можна застосовувати інструменти і ємності, що іржавіють. Для збереження рівномірності кольору при роботі на однорідних та великих поверхнях бажано використовувати матеріали з однієї партії, вказані на упаковці, а також воду з одного джерела. Свіжоукладену суміш протягом 72 годин необхідно захищати від дощу, перегріву, попадання прямих сонячних променів та мінусових температур.

Роботи необхідно виконувати при температурі повітря від +5° до +30°С. Найбільш ефективний результат досягається при температурі +20°С й відносній вологості 60%. В інших умовах робочі параметри суміші можуть змінитися.

У випадку використання штукатурки в нестандартних умовах чи для інших цілей, необхідно самостійно провести випробування або проконсультуватися з виробником. Виробник не несе відповідальності за неправильне використання матеріалу, а також його застосування в інших цілях і умовах, не передбачених технічним описом.



ТИНК-671 / 672 / 673

ШТУКАТУРКИ ДЕКОРАТИВНІ

«МОЗАІЧНА» акрилова — зерно 1,2 / 1,6 / 2,0 мм



| ТЕХНІЧНІ ХАРАКТЕРИСТИКИ | І.П.ФС ДСТУ Б В.2.7-233:2010 |
|--|-----------------------------------|
| Витрата | 2,9 / 3,6 / 4,6 кг/м ² |
| Щільність | 1,7 кг/дм ³ |
| Рекомендована товщина шару | 1,2 / 1,6 / 2,0 мм |
| Термін утворення поверхневої плівки | 30 хвилин |
| Придбання стійкості до впливу атмосферних опадів | 72 години |
| Адгезія до бетону | мін 0,5 МПа |
| Температура основи | від +5° до +30°С |

ГАЛУЗЬ ЗАСТОСУВАННЯ. Штукатурна суміш «ТИНК-671/672/673» призначена для високоякісної тонкошарової декоративної обробки поверхні усередині і зовні будинків по бетонним, оштукатуреним основам, а також в системах утеплення будинків з метою одержання оригінальних мозаїчних фактур. Рекомендована для оздоблення цоколя та на поверхнях, що піддаються дії вологи.

Розмір зерна 0,8-1,2 / 1,0-1,6 / 1,4-2,0 мм.

ПІДГОТОВКА ПОВЕРХНІ. При підготовці основи необхідно дотримуватись вимог ДСТУ-НБА.3.1-23:2013 та ДБН В.2.6-22-2001. Основа повинна бути міцною, сухою й очищеною від пилу, бруду, олії, воску, фарби. Неміцні шари потрібно видалити. Перед нанесенням декоративної штукатурки поверхню необхідно вирівняти, наприклад, штукатурною сумішшю «ТИНК-41». При внутрішніх роботах гіпсові поверхні з вологістю нижче 1%, поверхні, що сильно вбирають рідину, слабкі вапняні та цементно-вапняні поверхні обробити ґрунтуючою емульсією «КРИТТЯ-51» і витримати не менш 4 годин, а потім обробити ґрунтуючою фарбою «КРИТТЯ-62». Міцні бетонні, цементні та цементно-вапняні поверхні необхідно ґрунтувати ґрунт-фарбою «КРИТТЯ-62».

ПРИГОТУВАННЯ РОЗЧИНУ. Вміст ємності ретельно перемішати. Залежно від умов застосування, консистенцію суміші можна змінити — додати невелику кількість чистої води і знову перемішати.

ПОРЯДОК РОБІТ. Штукатурку наносять на основу металевим шпателем або теркою. Мінімальна товщина нанесення штукатурки відповідає максимальному розміру зерна заповнювача. Після нанесення штукатурки необхідно за допомогою обраних інструментів (терка, шпатель і т.д.) розгладити штукатурку до появи на поверхні плівки. Роботи на одній поверхні потрібно виконувати безупинно, дотримуючись правила нанесення розчинів "мокре на мокре". У випадку перерви в роботі приклеїти липку стрічку уздовж лінії, де планується завершення роботи, нанести штукатурку із заходом на стрічку. Після чого стрічку видалити разом із залишками свіжої штукатурки. Отверділий розчин видаляється тільки механічним шляхом. Час твердіння суміші залежить від характеру основи, температури і відносної вологості повітря і складає, приблизно, 24 години.

У період формування фактури та висихання штукатурки поверхню не можна зволожувати. Після закінчення робіт інструмент необхідно вимити.

При виконанні робіт необхідно також дотримуватись вимог діючої нормативної документації.

РЕКОМЕНДАЦІЇ. При роботі не можна застосовувати інструменти і ємності, що іржавіють. Для збереження рівномірності кольору при роботі на однорідних та великих поверхнях бажано використовувати матеріали з однієї партії, вказані на упаковці, а також воду з одного джерела. Свіжоукладену суміш протягом 72 годин необхідно захищати від дощу, перегріву, попадання прямих сонячних променів та мінусових температур.

Роботи необхідно виконувати при температурі повітря від +5° до +30°С. Найбільш ефективний результат досягається при температурі +20°С й відносній вологості 60%. В інших умовах робочі параметри суміші можуть змінитися.

У випадку використання штукатурки в нестандартних умовах чи для інших цілей, необхідно самостійно провести випробування або проконсультуватися з виробником. Виробник не несе відповідальності за неправильне використання матеріалу, а також його застосування в інших цілях і умовах, не передбачених технічним описом.



ТИНК-743/745

ШТУКАТУРКИ ДЕКОРАТИВНІ

«КОРОЇД» силіконова — зерно 2,0 / 3,0 мм



| ТЕХНІЧНІ ХАРАКТЕРИСТИКИ | І.П.ФС ДСТУ Б В.2.7-233:2010 |
|--|-------------------------------------|
| Витрата | 2,4-2,6 / 3,5-3,8 кг/м ² |
| Щільність | 1,7 кг/дм ³ |
| Рекомендована товщина шару | 2,0 / 3,0 мм |
| Термін утворення поверхневої плівки | 15 хвилин |
| Придбання стійкості до впливу атмосферних опадів | 72 години |
| Адгезія до бетону | мін 0,5 МПа |
| Паропроникність, не менше | 0,03 мг/м · г · Па |
| Температура основи | від +5° до +25°С |

ГАЛУЗЬ ЗАСТОСУВАННЯ. Штукатурна суміш «ТИНК-743/745» призначена для високоякісної тонкошарової декоративної обробки поверхні усередині і зовні будинків по бетонним (термін витримки не менше 3 місяців, вологість нижче 4%), цементним, цементно-вапняним (термін витримки не менше 28 діб, вологість нижче 4%), гіпсовим та деревостружковим основам (вологість нижче 1%), гіпсокартонним плитам, а також в системах утеплення будинків з метою одержання різних «коройдних» фактур. Штукатурна суміш має білий колір та призначена для тонування.

Розмір зерна 2,0/3,0 мм.

ПІДГОТОВКА ПОВЕРХНІ. При підготовці основи необхідно дотримуватись вимог ДСТУ-НБА.3.1-23:2013 та ДБН В.2.6-22-2001. Основа повинна бути міцною, сухою й очищеною від пилу, бруду, олій, воску, фарби. Неміцні шари потрібно видалити. Перед нанесенням декоративної штукатурки поверхню необхідно вирівняти, наприклад, штукатурною сумішшю «ТИНК-41». Неміцні та поверхні, що сильно вбирають рідину, а також гіпсові поверхні з вологістю нижче 1%, деревостружкові, гіпсоволокнисті та гіпсокартонні плити обробити ґрунтуючою емальсю «КРИТТЯ-51» і витримати не менш 4 годин, а потім обробити ґрунтуючою фарбою «КРИТТЯ-71». Бетонні, цементні та цементно-вапняні поверхні з вологістю не більше 4% необхідно ґрунтувати ґрунт-фарбою «КРИТТЯ-71».

ПРИГОТУВАННЯ РОЗЧИНУ. Вміст ємності ретельно перемішати. Залежно від умов застосування, консистенцію суміші можна змінити — додати невелику кількість чистої води (не більше 125 мл на 25 кг маси) і нову перемішати.

ПОРЯДОК РОБІТ. Штукатурку наносять на основу металевим шпателем або теркою. Мінімальна товщина нанесення штукатурки відповідає максимальному розміру зерна заповнювача. Після нанесення штукатурки в момент коли розчин перестане прилипати до інструменту (2-5 хвилин), необхідно за допомогою пластикової терки почати формування фактури. Залежно від часу, інтенсивності і напрямку руху пластикової терки можна одержати горизонтальні, вертикальні, кругові і перехресні борозни. Роботи на одній поверхні варто виконувати безупинно, дотримуючись правила нанесення розчинів "мокре на мокре". У випадку перерви в роботі приклеїти липку стрічку уздовж лінії, де планується завершення роботи, нанести штукатурку з заходом на стрічку і надати їй бажану фактуру.

Після чого стрічку видалити разом із залишками свіжої штукатурки. Отверділий розчин видалється тільки механічним шляхом. Час твердіння суміші залежить від характеру основи, температури і відносної вологості повітря і складає, приблизно, 24 години. Час повного висихання складає 3 тижні.

У період формування фактури та висихання штукатурки поверхню не можна зволожувати. Після закінчення робіт інструмент необхідно вимити.

При виконанні робіт необхідно також дотримуватись вимог діючої нормативної документації.

РЕКОМЕНДАЦІЇ. При роботі не можна застосовувати інструменти і ємності, що іржавіють. Для збереження рівномірності кольору при роботі на однорідних та великих поверхнях бажано використовувати матеріали з однієї партії, вказаній на упаковці, а також воду з одного джерела. Свіжоукладену суміш протягом 72 годин необхідно захищати від дощу, перегріву, попадання прямих сонячних променів та мінусових температур.

Роботи необхідно виконувати при температурі повітря від +5° до +25°С. Найбільш ефективний результат досягається при температурі +20°С й відносній вологості 60%. В інших умовах робочі параметри суміші можуть змінитися.

У випадку використання штукатурки в нестандартних умовах чи для інших цілей, необхідно самостійно провести випробування або проконсультуватися з виробником. Виробник не несе відповідальності за неправильне використання матеріалу, а також його застосування в інших цілях і умовах, не передбачених технічним описом.



ТИНК-751/754

ШТУКАТУРКИ ДЕКОРАТИВНІ

«КАМІНЦЕВА» силіконова — зерно 1,5 / 2,5 мм



| ТЕХНІЧНІ ХАРАКТЕРИСТИКИ | І.П.ФС ДСТУ Б В.2.7-233:2010 |
|--|-------------------------------------|
| Витрата | 2,6-2,9 / 3,9-4,2 кг/м ² |
| Щільність | 1,9 кг/дм ³ |
| Рекомендована товщина шару | 1,5 / 2,5 мм |
| Термін утворення поверхневої плівки | 15 хвилин |
| Придбання стійкості до впливу атмосферних опадів | 72 години |
| Адгезія до бетону | мін 0,5 МПа |
| Паропроникність | не менш 0,03 мг/м · г · Па |
| Температура основи | від +5° до +30°С |

ГАЛУЗЬ ЗАСТОСУВАННЯ. Штукатурна суміш «ТИНК-751/754» призначена для високоякісної тонкошарової декоративної обробки поверхні усередині і зовні будинків по бетонним (термін витримки не менше 3 місяців, вологість нижче 4%), цементним, цементно-вапняним (термін витримки не менше 28 днів, вологість нижче 4%), гіпсовим та деревостружковим основам (вологість нижче 1%), гіпсокартонним плитам, а також в системах утеплення будинків з метою одержання оригінальних камінецьових фактур. Штукатурна суміш має білий колір та призначена для тонування.

Розмір зерна 1,5 / 2,5 мм.

ПІДГОТОВКА ПОВЕРХНІ. При підготовці основи необхідно дотримуватись вимог ДСТУ-НБА.3.1-23:2013 та ДБН В.2.6-22-2001. Основа повинна бути міцною, сухою й очищеною від пилу, бруду, олій, воску, фарби. Неміцні шари потрібно видалити. Перед нанесенням декоративної штукатурки поверхню необхідно вирівняти, наприклад, штукатурною сумішшю «ТИНК-41». Неміцні та поверхні, що сильно вбирають рідину, а також гіпсові поверхні з вологістю нижче 1%, деревостружкові, гіпсоволокнисті та гіпсокартонні плити обробити ґрунтуючою емульсією «КРИТТЯ-51» і витримати не менш 4 годин, а потім обробити ґрунтуючою фарбою «КРИТТЯ-71». Бетонні, цементні та цементно-вапняні поверхні з вологістю не більше 4% необхідно ґрунтувати ґрунт-фарбою «КРИТТЯ-71».

ПРИГОТУВАННЯ РОЗЧИНУ. Вміст ємності ретельно перемішати. Залежно від умов застосування, консистенцію суміші можна змінити — додати невелику кількість чистої води (не більше 125 мл на 25 кг маси) і знову перемішати.

ПОРЯДОК РОБІТ. Штукатурку наносять на основу металевим шпателем або теркою. Мінімальна товщина нанесення штукатурки відповідає максимальному розміру зерна заповнювача. Після нанесення штукатурки в момент коли розчин перестане прилипати до інструменту (2-5 хвилин), необхідно за допомогою обраних інструментів (терка, шпатель і т.д.) почати формування фактури. Камінецьову фактуру поверхні формують круговими рухами пластикової тертки. Роботи на одній поверхні потрібно виконувати безупинно, дотримуючись правила нанесення розчинів "мокре на мокре". У випадку перерви в роботі приклеїти липку стрічку уздовж лінії, де планується завершення роботи, нанести штукатурку із заходом на стрічку і надати їй бажану фактуру. Після чого стрічку

видалити разом із залишками свіжої штукатурки. Отверділий розчин видаляється тільки механічним шляхом. Час твердіння суміші залежить від характеру основи, температури і відносної вологості повітря і складає, приблизно, 24 години. Час повного висихання складає 3 тижні. У період формування фактури та висихання штукатурки поверхню не можна зволожувати. Після закінчення робіт інструмент необхідно вимити.

При виконанні робіт необхідно також дотримуватись вимог діючої нормативної документації.

РЕКОМЕНДАЦІЇ. При роботі не можна застосовувати інструменти і ємності, що іржавіють. Для збереження рівномірності кольору при роботі на однорідних та великих поверхнях бажано використовувати матеріали з однієї партії, вказаній на упаковці, а також воду з одного джерела. Свіжоукладену суміш протягом 72 годин необхідно захищати від дощу, перегріву, попадання прямих сонячних променів та мінусових температур.

Роботи необхідно виконувати при температурі повітря від +5° до +25°С. Найбільш ефективний результат досягається при температурі +20°С й відносній вологості 60%. В інших умовах робочі параметри суміші можуть змінитися.

У випадку використання штукатурки в нестандартних умовах чи для інших цілей, необхідно самостійно провести випробування або проконсультуватися з виробником. Виробник не несе відповідальності за неправильне використання матеріалу, а також його застосування в інших цілях і умовах, не передбачених технічним описом.





ТИНК-10

РЕМОНТНА СУМІШ
цементно-піщана М100

| ТЕХНІЧНІ ХАРАКТЕРИСТИКИ | Ц.1.ШТ2.ДСТУ Б В.2.7-126:2011 |
|--|---------------------------------|
| Пропорція суміші | 0,17-0,19 л води/кг |
| Витрата суміші на 1 мм товщини шару | -1,7 кг/м ² |
| Рекомендована товщина шару | від 5 до 30 мм |
| Час придатності розчину для використання | 2 години |
| Час твердіння розчину | мін 24 години |
| Марочна міцність | мін 10 МПа |
| Морозостійкість | мін 50 циклів |
| Температура основи | від +5° до +30°С |
| Температура експлуатації | від -30° до +85°С |

ГАЛУЗЬ ЗАСТОСУВАННЯ. Ремонтна суміш «ТИНК-10» призначена для ремонту поверхонь бетонних і цегляних основ, що мають відколи, вибоїни й тріщини перед початком штукатурних, облицювальних та інших робіт будівельними сумішами групи «БудМайстер». Товщина шару від 5 до 30 мм.

ПІДГОТОВКА ПОВЕРХНІ. При підготовці основи необхідно дотримуватись вимог ДСТУ-НБА.3.1-23:2013 та ДБН В.2.6-22-2001. Основа повинна бути міцною й сухою; очищеною від бруду, пилу, вапна, гіпсу, олій, воску, залишків масляних та емульсійних фарб. Неміцні шари потрібно видалити. Поверхні, що сильно вбирають рідину, повинні бути оброблені ґрунтуючою емульсією «КРИПТЯ-51» або «КРИПТЯ-50» і витримані не менш 4 годин. Слабо вбираючі вологу поверхні обробити ґрунтуючою емульсією «КРИПТЯ-60» і витримати не менш 2 годин.

ПРИГОТУВАННЯ РОЗЧИНУ. Суху суміш засипати в ємність з чистою водою кімнатної температури в пропорції: 0,17-0,19 л на 1 кг суміші (4,25-4,75 л на мішок 25 кг). Ретельно перемішати мішалкою або низькооборотним дрилем з насадкою до однорідної консистенції без грудок і згустків. Після чого розчин витримати 5 хвилин і знову ретельно перемішати. Отриманий розчин необхідно використати протягом 2-х годин. Для приготування використовувати чисті ємності й інструмент.

ПОРЯДОК РОБІТ. Ремонтну суміш «ТИНК-10» наносять рівномірно на поверхню за допомогою кельми або сталевого шпателя. Час твердіння суміші залежить від характеру основи, температури і відносної вологості повітря і складає, приблизно, 24 години.

Після закінчення робіт інструмент необхідно вмити.

При виконанні робіт необхідно також дотримуватись вимог діючої нормативної документації.

РЕКОМЕНДАЦІЇ. При роботі не можна застосовувати інструменти і ємності, що іржавіють. Свіжоукладену суміш необхідно оберігати від дощу, перегріву і попадання прямих сонячних променів.

Роботи необхідно виконувати при температурі повітря від +5° до +30°С. Найбільш ефективний результат досягається при температурі +20°С й відносній вологості 60%. В інших умовах робочі параметри суміші можуть змінитися.

У випадку використання ремонтної суміші в нестандартних умовах чи для інших цілей, необхідно самостійно провести випробування або проконсультуватися з виробником. Виробник не несе відповідальності за неправильне використання матеріалу, а також його застосування в інших цілях і умовах, не передбачених технічним описом.





ТИНК-40

ШТУКАТУРКА КЛАСИЧНА цементно-вапняна М25

| ТЕХНІЧНІ ХАРАКТЕРИСТИКИ | ЦВ.2.ШТ6 ДСТУ Б В.2.7-126:2011 |
|--|--------------------------------|
| Пропорція суміші | 0,20-0,22 л води/кг |
| Витрата суміші на 1 мм товщини шару | -1,55 кг/м ² |
| Рекомендована товщина шару | від 5 до 30 мм |
| Час придатності розчину для використання | 2 години |
| Час твердіння розчину | мін 24 години |
| Адгезія до основи | мін 0,2 МПа |
| Марочна міцність | мін 25 МПа |
| Температура основи | від +5° до +30°С |
| Температура експлуатації | від +5° до +85°С |

ГАЛУЗЬ ЗАСТОСУВАННЯ. Штукатурна суміш цементно-вапняна «ТИНК-40» призначена для ручної високоякісної і швидкої обробки цегляних, бетонних та інших мінеральних основ усередині будинків перед нанесенням шпаклівки, декоративної штукатурки або обклейки шпалерами. Товщина шару від 5 до 30 мм.

ПІДГОТОВКА ПОВЕРХНІ. При підготовці основи необхідно дотримуватись вимог ДСТУ-НБА.3.1-23:2013 та ДБН В.2.6-22-2001. Основа повинна бути міцною, сухою й очищеною від пилу, бруду, олій, воску, залишків фарби. Неміцні шари потрібно видалити. Поверхні, що сильно вбирають рідину, повинні бути оброблені ґрунтуючою емульсією «КРИТТЯ-51» або «КРИТТЯ-50» і витримані не менш 4 годин. Слабо вбираючі вологу поверхні обробити ґрунтуючою емульсією «КРИТТЯ-60» і витримати не менш 2 годин.

ПРИГОТУВАННЯ РОЗЧИНУ. Суху суміш засипати в ємність з чистою водою кімнатної температури в пропорції: 0,20-0,22л на 1кг суміші (5,0-5,5л на мішок 25кг). Перемішати дрилем з насадкою або вручну до однорідного стану без грудок і згустків, витримати 5 хвилин і перемішати ще раз. Отриманий розчин необхідно використати протягом 2-х годин. Для приготування використовувати чисті ємності й інструмент.

ПОРЯДОК РОБІТ. Розчинову суміш наносять накидаючи на поверхню з наступним вирівнюванням правилом і вигладжуванням терками. Під час роботи не можна допускати пересихання поверхні. Штукатурку можна наносити в один або два шари (загальна товщина шарів до 30мм). Час твердіння суміші залежить від характеру основи, температури і відносної вологості повітря і складає, приблизно, 24 години.

Після закінчення робіт інструмент потрібно вимити.

При виконанні робіт необхідно також дотримуватись вимог діючої нормативної документації.

РЕКОМЕНДАЦІЇ. При роботі не можна застосовувати інструменти і ємності, що іржавіють. Свіжоукладену суміш необхідно оберегти від перегріву і попадання прямих сонячних променів.

Роботи необхідно виконувати при температурі повітря від +5° до +30°С. Найбільш ефективний результат досягається при температурі +20°С й відносній вологості 60%. В інших умовах робочі параметри суміші можуть змінитися.

У випадку використання штукатурки в нестандартних умовах чи для інших цілей, необхідно самостійно провести випробування або проконсультуватися з виробником. Виробник не несе відповідальності за неправильне використання матеріалу, а також його застосування в інших цілях і умовах, не передбачених технічним описом.





ТИНК-41

ШТУКАТУРКА СТАНДАРТНА цементно-вапняна М70

ТЕХНІЧНІ ХАРАКТЕРИСТИКИ

цв. 1.ШТ2 ДСТУ Б В.2.7-126:2011

| | |
|--|-------------------------|
| Пропорція суміші | 0,18-0,20 л води/кг |
| Витрата суміші на 1 мм товщини шару | ~1,55 кг/м ² |
| Рекомендована товщина шару | від 5 до 30 мм |
| Час придатності розчину для використання | 2 години |
| Час твердіння розчину | мін 24 години |
| Адгезія до основи | мін 0,3 МПа |
| Марочна міцність | мін 7 МПа |
| Морозостійкість | мін 50 циклів |
| Температура основи | від +5° до +30°C |
| Температура експлуатації | від -30° до +85°C |

ГАЛУЗЬ ЗАСТОСУВАННЯ. Штукатурна суміш цементно-вапняна «ТИНК-41» призначена для підготовки і вирівнювання стін з цегли, бетону й інших мінеральних основ усередині і зовні будинків перед нанесенням шпаклівки, декоративної штукатурки або облицюванням плиткою. Товщина шару від 5 до 30 мм.

ПІДГОТОВКА ПОВЕРХНІ. При підготовці основи необхідно дотримуватись вимог ДСТУ-НБА.3.1-23:2013 та ДБН В.2.6-22-2001. Основа повинна бути міцною, сухою й очищеною від пилу, бруду, олії, воску, залишків фарби. Неміцні шари потрібно видалити. Поверхні, що сильно вбирають рідину, повинні бути оброблені ґрунтуючою емульсією «КРИТТЯ-51» або «КРИТТЯ-50» і витримані не менш 4 годин. Слабо вбираючі вологу поверхні обробити ґрунтуючою емульсією «КРИТТЯ-60» і витримати не менш 2 годин.

ПРИГОТУВАННЯ РОЗЧИНУ. Суху суміш засипати в ємність з чистою водою кімнатної температури в пропорції: 0,18-0,20л на 1кг суміші (4,5-5,0л на мішок 25кг), (0,9-1,0л на мішок 5кг). Перемішати дрилем з насадкою або вручну до однорідного стану без грудок і згустків, витримати 5 хвилин і перемішати ще раз. Отриманий розчин необхідно використати протягом 2-х годин. Для приготування використовувати чисті ємності й інструмент.

ПОРЯДОК РОБІТ. Розчинову суміш наносять накидаючи на поверхню з наступним вирівнюванням правилом і вигладжуванням терками. Під час роботи не можна допускати пересихання поверхні. Штукатурку можна наносити в один або два шари (загальна товщина шарів до 30 мм). Час твердіння суміші залежить від характеру основи, температури і відносної вологості повітря і складає, приблизно, 24 години.

Після закінчення робіт інструмент потрібно вимити.

При виконанні робіт необхідно також дотримуватись вимог діючої нормативної документації.

РЕКОМЕНДАЦІЇ. При роботі не можна застосовувати інструменти й ємності, що іржавіють. Свіжоукладену суміш необхідно оберігати від дощу, перегріву і попадання прямих сонячних променів.

Роботи необхідно виконувати при температурі повітря від +5° до +30°C. Найбільш ефективний результат досягається при температурі +20°C й відносній вологості 60%. В інших умовах робочі параметри суміші можуть змінитися. У випадку використання штукатурки в нестандартних умовах чи для інших цілей, необхідно самостійно провести випробування або проконсультуватися з виробником. Виробник не несе відповідальності за неправильне використання матеріалу, а також його застосування в інших цілях і умовах, не передбачених технічним описом.





ТИНК-409 ПРОФІ

ШТУКАТУРКА

цементно-вапняна М50 для машинного нанесення

| ТЕХНІЧНІ ХАРАКТЕРИСТИКИ | ЦВ.2.ШТ.1 ДСТУ Б В.2.7-126:2011 |
|--|---------------------------------|
| Пропорція суміші | 0,17-0,21 л води/кг |
| Витрата суміші на 1 мм товщини шару | -1,3 кг/м ² |
| Рекомендована товщина шару | від 5 до 30 мм |
| Час придатності розчину для використання | мін 1 година |
| Час твердіння розчину | мін 24 години |
| Адгезія до основи | мін 0,3 МПа |
| Марочна міцність | мін 5 МПа |
| Температура основи | від +5° до +30°С |
| Температура експлуатації | від +5° до +85°С |

ГАЛУЗЬ ЗАСТОСУВАННЯ. Штукатурна суміш легка цементно-вапняна «ТИНК-409» призначена для механізованої високоякісної і швидкої обробки цегляних, бетонних та інших мінеральних основ усередині будинків за допомогою насосомішалок, проточних міксерів та інших штукатурних агрегатів. Товщина шару від 5 до 30 мм.

ПІДГОТОВКА ПОВЕРХНІ. При підготовці основи необхідно дотримуватись вимог ДСТУ-НБА.3.1-23:2013 та ДБН В.2.6-22-2001. Основа повинна бути міцною, сухою й очищеною від пилу, бруду, олій, воску, залишків фарби й інших речовин, що зменшують адгезію розчину до основи. Неміцні шари потрібно видалити. Поверхні, що сильно вбирають рідину, повинні бути оброблені ґрунтуючою емульсією «КРИТТЯ-51» або «КРИТТЯ-50» і витримані не менш 4 годин. Слабо вбираючі вологу поверхні обробити ґрунтуючою емульсією «КРИТТЯ-60» або «КРИТТЯ-62» і витримати не менш 2 годин.

ПРИГОТУВАННЯ РОЗЧИНУ. Суху суміш змішати з водою в ємності штукатурного агрегату до однорідного стану. Пропорція розчину — 4,25-5,25л води на 25кг сухої суміші. Отриманий розчин необхідно використати протягом 1 години. Для приготування використовувати чисті ємності та інструмент.

ПОРЯДОК РОБІТ. Штукатурний розчин подають змішувальним насосом до оброблюваної поверхні і наносять штукатурною насадкою, приєднаною до шлангу, що подає розчин. Після нанесення штукатурку вирівнюють металевою лінійкою і заглажують теркою. Час твердіння суміші залежить від характеру основи, температури і відносної вологості повітря і складає, приблизно, 24 години.

При перервах у роботі більш ніж на годину і після закінчення робіт інструмент і машину потрібно очистити і промити водою.

При виконанні робіт необхідно також дотримуватись вимог діючої нормативної документації.

РЕКОМЕНДАЦІЇ. При роботі не можна застосовувати інструменти і ємності, що іржавіють. Свіжоукладену суміш необхідно оберегти від дощу, перегріву і попадання прямих сонячних променів.

Роботи необхідно виконувати при температурі повітря від +5° до +30°С. Найбільш ефективний результат досягається при температурі +20°С й відносній вологості 60%. В інших умовах робочі параметри суміші можуть змінитися. У випадку використання штукатурки в нестандартних умовах чи для інших цілей, необхідно самостійно провести випробування або проконсультуватися з виробником. Виробник не несе відповідальності за неправильне використання матеріалу, а також його застосування в інших цілях і умовах, не передбачених технічним описом.





ТИНК-419 ПРОФІ

ШТУКАТУРКА

цементно-вапняна М70 для машинного нанесення

| ТЕХНІЧНІ ХАРАКТЕРИСТИКИ | |
|--|----------------------------------|
| Пропорція суміші | цв. 1. ШТ2 ДСТУ Б В.2.7-126:2011 |
| Витрата суміші на 1 мм товщини шару | 0,18-0,20 л води/кг |
| Рекомендована товщина шару | -1,3 кг/м ² |
| Час придатності розчину для використання | від 5 до 30 мм |
| Час твердіння розчину | 1 година |
| Адгезія до основи | мін 24 години |
| Марочна міцність | мін 0,3 МПа |
| Морозостійкість | мін 7 МПа |
| Температура основи | мін 50 циклів |
| Температура експлуатації | від +5° до +30°С |
| | від -30° до +85°С |

ГАЛУЗЬ ЗАСТОСУВАННЯ. Штукатурна суміш легка цементно-вапняна «ТИНК-419» призначена для механізованої високоякісної і швидкої обробки цегляних, бетонних та інших мінеральних основ усередині і зовні будинків за допомогою насосомішалок, проточних міксерів та інших штукатурних агрегатів. Товщина шару від 5 до 30 мм.

ПІДГОТОВКА ПОВЕРХНІ. При підготовці основи необхідно дотримуватись вимог ДСТУ-НБА.3.1-23:2013 та ДБН В.2.6-22-2001. Основа повинна бути міцною, сухою й очищеною від пилу, бруду, олій, воску, залишків фарби. Неміцні шари потрібно видалити. Поверхні, що сильно вбирають рідину, повинні бути оброблені ґрунтуючою емульсією «КРИТТЯ-51» або «КРИТТЯ-50» і витримані не менш 4 годин. Слабо вбираючі вологу поверхні обробити ґрунтуючою емульсією «КРИТТЯ-60» або «КРИТТЯ-62» і витримати не менш 2 годин.

ПРИГОТУВАННЯ РОЗЧИНУ. Суху суміш змішати з водою в ємності штукатурного агрегату до однорідного стану. Пропорція розчину — 4,5-5л води на 25кг сухої суміші. Отриманий розчин необхідно використати протягом 1 години. Для приготування використовувати чисті ємності та інструмент.

ПОРЯДОК РОБІТ. Штукатурний розчин подають змішувальним насосом до оброблюваної поверхні і наносять штукатурною насадкою, приєднаною до шлангу, що подає розчин. Після нанесення штукатурку вирівнюють металевою лінійкою і загладжують теркою. Час твердіння суміші залежить від характеру основи, температури і відносної вологості повітря і складає, приблизно, 24 години.

При перервах у роботі більш ніж на годину і після закінчення робіт інструмент і машину потрібно очистити і промити водою.

При виконанні робіт необхідно також дотримуватись вимог діючої нормативної документації.

РЕКОМЕНДАЦІЇ. При роботі не можна застосовувати інструменти і ємності, що іржавіють. Свіжоукладену суміш необхідно оберегти від дощу, перегріву і попадання прямих сонячних променів.

Роботи необхідно виконувати при температурі повітря від +5° до +30°С. Найбільш ефективний результат досягається при температурі +20°С й відносній вологості 60%. В інших умовах робочі параметри суміші можуть змінитися.

У випадку використання штукатурки в нестандартних умовах чи для інших цілей, необхідно самостійно провести випробування або проконсультуватися з виробником. Виробник не несе відповідальності за неправильне використання матеріалу, а також його застосування в інших цілях і умовах, не передбачених технічним описом.





ТИНК-460

ШТУКАТУРКА ТЕПЛОІЗОЛЯЦІЙНА

цементно-вапняна М50 для газобетонних та пінобетонних блоків

ТЕХНІЧНІ ХАРАКТЕРИСТИКИ

цв. 1.ШТЗ ДСТУ Б В.2.7-126:2011

| | |
|--|-------------------------|
| Пропорція суміші | 0,26-0,28 л води/кг |
| Витрата суміші на 1 мм товщини шару | ~1,25 кг/м ² |
| Рекомендована товщина шару | від 5 до 30 мм |
| Час придатності розчину для використання | 2 години |
| Час твердіння розчину | мін 24 години |
| Адгезія до основи | мін 0,3 МПа |
| Марочна міцність | мін 5 МПа |
| Границя міцності на розтяг при вигині | мін 2 МПа |
| Коефіцієнт теплопровідності | 0,33 Вт/м · К |
| Морозостійкість | мін 50 циклів |
| Температура основи | від +5° до +30°С |
| Температура експлуатації | від +30° до +85°С |

ГАЛУЗЬ ЗАСТОСУВАННЯ. Штукатурна суміш вирівнювальна «ТИНК-460» призначена для механізованої високоякісної і швидкої обробки поверхонь, виконаних з ніздрюватих бетонів (пінобетон, газобетон, силкатобетон), усередині і зовні будинків за допомогою насосомішалок, проточних міксерів та інших штукатурних агрегатів. Може використовуватися для ручного нанесення. Товщина шару від 5 до 30 мм.

Колір: сірий.

ПІДГОТОВКА ПОВЕРХНІ. При підготовці основи необхідно дотримуватись вимог ДСТУ-НБА.3.1-23:2013 та ДБН В.2.6-22-2001. Основа повинна бути міцною, сухою й очищеною від пилу, бруду, олій, воску, залишків фарби. Неміцні шари потрібно видалити. Для поліпшення зчеплення поверхню необхідно обробити ґрунтуючою емульсією «КРИПТЯ-50» і витримати не менш 4 годин.

ПРИГОТУВАННЯ РОЗЧИНУ. Суху суміш змішати з водою в ємності штукатурного агрегату до однорідного стану. Пропорція розчину — 6,5-7,0л води на 25кг сухої суміші. Отриманий розчин необхідно використати протягом 2-х годин. Для приготування використовувати чисті ємності та інструмент.

ПОРЯДОК РОБІТ. Безпосередньо перед нанесенням вирівнювальної штукатурної суміші, основу рівномірно зволожують водою.

Штукатурний розчин подають змішувальним насосом до оброблюваної поверхні і наносять штукатурною насадкою, приєднаною до шлангу, що подає розчин. Після нанесення штукатурку вирівнюють металевою лінійкою і заглажують теркою. Час твердіння суміші залежить від характеру основи, температури і відносної вологості повітря і складає, приблизно, 24 години.

При перервах у роботі більш ніж на 2 години і після закінчення робіт інструмент і машину потрібно очистити і промити водою.

При виконанні робіт необхідно також дотримуватись вимог діючої нормативної документації.

РЕКОМЕНДАЦІЇ. При роботі не можна застосовувати інструменти і ємності, що іржавіють. Свіжоукладену суміш необхідно оберегти від дощу, перегріву і попадання прямих сонячних променів.

Роботи необхідно виконувати при температурі повітря від +5° до +30°С. Найбільш ефективний результат досягається при температурі +20°С й відносній вологості 60%. В інших умовах робочі параметри суміші можуть змінитися. У випадку використання штукатурки в нестандартних умовах чи для інших цілей, необхідно самостійно провести випробування або проконсультуватися з виробником. Виробник не несе відповідальності за неправильне використання матеріалу, а також його застосування в інших цілях і умовах, не передбачених технічним описом.





ТИНК-11

ШПАКЛІВКА СТАРТОВА

цементна сіра

ТЕХНІЧНІ ХАРАКТЕРИСТИКИ

цв. 1.ШТ4 ДСТУ Б В.2.7-126:2011

| | |
|--|---------------------------------|
| Пропорція суміші | 0,20-0,21 л води/кг |
| Витрата суміші на 1 мм товщини шару | -1,35 кг/м ² |
| Рекомендована товщина шару | від 1,5 до 5 мм |
| Час придатності розчину для використання | 2 години |
| Подальші роботи | не раніш 3 дб |
| Адгезія до основи | мін 0,5 МПа |
| Морозостійкість | мін 75 циклів |
| Температура основи | від +5° до +30°С |
| Температура експлуатації | від -30° до +85°С |

ГАЛУЗЬ ЗАСТОСУВАННЯ. Суміш для шпаклювання сірого кольору стартова «ТИНК-11» призначена для внутрішніх і зовнішніх опоряджувальних робіт по всіх типах мінеральних основ. Її можливо застосовувати для заповнення щілин і тріщин. Суміш дозволяє одержати гладеньку, рівну й естетичну поверхню. Особливо рекомендована для створення фактурного покриття при опорядженні фасадів. Розмір зерна <0,3мм.

ПІДГОТОВКА ПОВЕРХНІ. При підготовці основи необхідно дотримуватися вимог ДСТУ-НБА.3.1-23:2013 та ДБН В.2.6-22-2001. Основа повинна бути очищеною від бруду, пилу, жирних і олійних плям, залишків фарби. Неміцні шари потрібно видалити. Основу, що має вибоїни та тріщини, локально виврівняти ремонтною сумішшю «ТИНК-10», у випадку істотних нерівностей поверхню повністю виврівнюють штукатурною сумішшю «ТИНК-41». Поверхні, що сильно вибирають рідину, повинні бути оброблені ґрунтуючою емальсією «КРИТТЯ-51» або «КРИТТЯ-50» і витримані не менш 4 годин. Слабо вибираючі вологу поверхні обробити ґрунтуючою емальсією «КРИТТЯ-60» і витримати не менш 2 годин.

ПРИГОТУВАННЯ РОЗЧИНУ. Шпаклювальну суміш засипати в ємність з чистою водою кімнатної температури і ретельно перемішати дрилем з насадкою або вручну до одержання однорідної консистенції без грудок та згустків. Після чого розчин витримати 5 хвилин і знову ретельно перемішати. Витрата води — 0,20-0,21л на 1кг суміші (5,0-5,25л на мішок 25кг). Консистенція суміші для заповнення нерівностей повинна бути більш густою ніж для виврівнювання. Отриманий розчин необхідно використати протягом 2-х годин.

ПОРЯДОК РОБІТ. Шпаклювальний розчин наносять рівномірно на основу металевим шпателем і виврівнюють до необхідної товщини. Максимальна товщина нанесеного шару — 5мм, мінімальна — 1,5мм. Необхідно за 3 дні перед шпаклюванням закрити великі виїмки і нерівності. Для отримання рівної поверхні, що не вимагає шліфування, необхідно через 5-15 хвилин (залежно від характеру основи й умов навколишнього середовища) після нанесення шпаклювального шару за допомогою пластикової або нейржавіючої терки зробити повне вигладжування поверхні. При необхідності одержання ідеально рівних та гладких поверхонь, після застосування «ТИНК-11» рекомендовано використовувати фінішні шпаклівки «ТИНК-12» або «ТИНК-22». Для отримання фактурної поверхні необхідно

через 5-15 хвилин після нанесення шпаклівки «ТИНК-11» за допомогою інструментів (валики, шпатель і т.ін.) виконати моделювання поверхні. Час твердіння суміші залежить від характеру основи, температури і відносної вологості повітря.

Після закінчення робіт інструмент необхідно вимити.

При виконанні робіт необхідно також дотримуватися вимог діючої нормативної документації.

РЕКОМЕНДАЦІЇ. Свіжоукладену суміш необхідно обережати від дуже швидкого висихання, від дощу, перегріву і попадання прямих сонячних променів.

Роботи необхідно виконувати при температурі повітря від +5° до +30°С. Найбільш ефективний результат досягається при температурі +20°С й відносній вологості 60%. В інших умовах робочі параметри суміші можуть змінитися.

У випадку використання шпаклівки в нестандартних умовах чи для інших цілей, необхідно самостійно провести випробування або проконсультуватися з виробником. Виробник не несе відповідальності за неправильне використання матеріалу, а також його застосування в інших цілях і умовах, не передбачених технічним описом.





ТИНК-21

ШПАКЛІВКА СТАРТОВА

цементна біла

| ТЕХНІЧНІ ХАРАКТЕРИСТИКИ | | Ц. 1. ШТ4 БЛА ДСТУ Б.В.2.7-126:2011 |
|--|--|-------------------------------------|
| Пропорція суміші | | 0,20-0,22 л води/кг |
| Витрата суміші на 1 мм товщини шару | | ~1,35 кг/м ² |
| Рекомендована товщина шару | | від 1,5 до 5 мм |
| Час придатності розчину для використання | | 2 години |
| Подальші роботи | | не раніш 3 дб |
| Адгезія до основи | | мін 0,5 МПа |
| Морозостійкість | | мін 75 циклів |
| Температура основи | | від +5° до +30°С |
| Температура експлуатації | | від +30° до +85°С |

ГАЛУЗЬ ЗАСТОСУВАННЯ. Суміш для шпаклювання білого кольору стартова «ТИНК-21» призначена для внутрішніх і зовнішніх опоряджувальних робіт по всіх типах мінеральних основ. Її можливо застосовувати для заповнення щілин і тріщин. Суміш дозволяє одержати гладеньку, рівну й естетичну поверхню. Особливо рекомендована під покриття світлих тонів при опорядженні фасадів, а також для створення фактурної поверхні. Розмір зерна <0,3мм.

ПІДГОТОВКА ПОВЕРХНІ. При підготовці основи необхідно дотримуватись вимог ДСТУ-НБА.3.1-23:2013 та ДБН В.2.6-22-2001. Основа повинна бути очищеною від бруду, пилу, жирових і олійних плям, залишків фарби. Неміцні шари потрібно видалити. Основу, що має вибоїни та тріщини, локально вирівняти ремонтною сумішшю «ТИНК-10», у випадку істотних нерівностей поверхню повністю вирівнюють штукатурною сумішшю «ТИНК-41». Поверхні, що сильно вбирають рідину, повинні бути оброблені ґрунтуючою емульсією «КРИТТЯ-51» або «КРИТТЯ-50» і витримані не менш 4 годин. Слабо вбираючі вологу поверхні обробити ґрунтуючою емульсією «КРИТТЯ-60» і витримати не менш 2 годин.

ПРИГОТУВАННЯ РОЗЧИНУ. Шпаклювальну суміш засипати в ємність з чистою водою кімнатної температури і ретельно перемішати дрилем з насадкою або вручну до одержання однорідної консистенції без грудок та згустків. Після чого розчин витримати 5 хвилин і знову ретельно перемішати. Витрата води – 0,20-0,22л на 1кг суміші (5,0-5,5л на мішок 25кг). Консистенція суміші для заповнення нерівностей повинна бути більш густою ніж для вирівнювання. Отриманий розчин необхідно використати протягом 2 годин.

ПОРЯДОК РОБІТ. Шпаклювальний розчин наносять рівномірно на основу металевим шпателем і вирівнюють до необхідної товщини. Максимальна товщина нанесеного шару – 5мм, мінімальна – 1,5мм. Необхідно за 3 дні перед шпаклюванням закрити великі виїмки і нерівності. Для отримання рівної поверхні, що не вимагає шліфування, необхідно через 5-15 хвилин (залежно від характеру основи й умов навколишнього середовища) після нанесення шпаклювального шару за допомогою пластикової або нейжовтої терки зробити повне вигладжування поверхні. При необхідності одержання ідеально рівних та гладких поверхонь, після застосування «ТИНК-21» рекомендовано використовувати фінішну шпаклівку «ТИНК-22». Для отримання фактурної поверхні необхідно через 5-15 хвилин

після нанесення шпаклівки «ТИНК-21» за допомогою інструментів (валики, шпатель і т.ін) виконати моделювання поверхні. Час твердіння суміші залежить від характеру основи, температури і відносної вологості повітря.

Після закінчення робіт інструмент необхідно вимити.

При виконанні робіт необхідно також дотримуватись вимог діючої нормативної документації.

РЕКОМЕНДАЦІЇ. Свіжоукладену суміш необхідно обережати від дуже швидкого висихання, від дощу, перегріву і попадання прямих сонячних променів.

Роботи необхідно виконувати при температурі повітря від +5° до +30°С. Найбільш ефективний результат досягається при температурі +20°С й відносній вологості 60%. В інших умовах робочі параметри суміші можуть змінитися. У випадку використання шпаклівки в нестандартних умовах чи для інших цілей, необхідно самостійно провести випробування або проконсультуватися з виробником. Виробник не несе відповідальності за неправильне використання матеріалу, а також його застосування в інших цілях і умовах, не передбачених технічним описом.





ТИНК-12

ШПАКЛІВКА ФІНІШНА цементна сіра

| ТЕХНІЧНІ ХАРАКТЕРИСТИКИ | Ц.1.ШЦ1 ДСТУ Б В.2.7-126:2011 |
|--|---------------------------------|
| Пропорція суміші | 0,30-0,35 л води/кг |
| Витрата суміші на 1 мм товщини шару | -1,35 кг/м ² |
| Рекомендована товщина шару | від 0,5 до 3 мм |
| Час придатності розчину для використання | 2 години |
| Подальші роботи | не раніш 3 дб |
| Адгезія до основи | мін 0,5 МПа |
| Морозостійкість | мін 75 циклів |
| Температура основи | від +5° до +30°С |
| Температура експлуатації | від -30° до +85°С |

ГАЛУЗЬ ЗАСТОСУВАННЯ. Суміш для шпаклювання сірого кольору фініша «ТИНК-12» призначена для внутрішньої і зовнішньої фінішної обробки всіх типів мінеральних основ. Її можливо застосовувати для ремонту невеликих ушкоджень, тріщин і щілин глибиною не більш 5 мм. Суміш дозволяє одержати гладеньку, рівну й естетичну поверхню. Рекомендована для оздоблювальних фасадних робіт. Розмір зерна ≤0,1 мм.

ПІДГОТОВКА ПОВЕРХНІ. При підготовці основи необхідно дотримуватись вимог ДСТУ-НБА.3.1-23:2013 та ДБН В.2.6-22-2001. Шпаклівку «ТИНК-12», як правило, наносять на поверхню, підготовлену за допомогою шпаклівки «ТИНК-11». В інших випадках основа повинна бути очищена від бруду, пилу, жирових і олійних плям, залишків фарби. Неміцні шари потрібно видалити. Основу, що має вибійни та тріщини, попередньо вирівняти ремонтною сумішшю «ТИНК-10», штукатурною сумішшю «ТИНК-41» або шпаклівкою «ТИНК-11». Поверхні, що сильно вбирають рідину, повинні бути оброблені ґрунтуючою емульсією «КРИПТЯ-51» або «КРИПТЯ-50» і витримані не менш 4 годин. Слабо вбираючі вологу поверхні обробити ґрунтуючою емульсією «КРИПТЯ-60» і витримати не менш 2 годин.

ПРИГОТУВАННЯ РОЗЧИНУ. Шпаклювальну суміш засипати в ємність з чистою водою кімнатної температури і ретельно перемішати дрилем з насадкою або вручну до одержання однорідної консистенції без грудок і згустків. Після чого розчин витримати 5 хвилин і знову ретельно перемішати. Витрата води — 0,30-0,35 л на 1 кг суміші (6-7 л на мішок 20 кг). Консистенція суміші для заповнення нерівностей повинна бути більш густою ніж для вирівнювання. Отриманий розчин необхідно використати протягом 2-х годин.

ПОРЯДОК РОБІТ. Шпаклювальний розчин наносять рівномірно на основу металевим шпателем і вирівнюють до необхідної товщини. Максимальна товщина наносимого шару — 3 мм, мінімальна — 0,5 мм. Для одержання ідеально рівної поверхні, що не вимагає шліфування, необхідно через 5-15 хвилин (залежно від характеру основи й умов навколишнього середовища) після нанесення шпаклювального шару за допомогою пластикової або нежорсткої терки виконати повне вигладжування поверхні. Час твердіння суміші залежить від характеру основи, температури і відносної вологості повітря.

Після закінчення робіт інструмент необхідно вимити.

При виконанні робіт необхідно також дотримуватись вимог діючої нормативної документації.

РЕКОМЕНДАЦІЇ. Свіжоукладену суміш необхідно оберегати від дуже швидкого висихання, від дощу, перегріву і попадання прямих сонячних променів.

Роботи необхідно виконувати при температурі повітря від +5° до +30°С. Найбільш ефективний результат досягається при температурі +20°С й відносній вологості 60%. В інших умовах робочі параметри суміші можуть змінитися.

У випадку використання шпаклівки в нестандартних умовах чи для інших цілей, необхідно самостійно провести випробування або проконсультуватися з виробником. Виробник не несе відповідальності за неправильне використання матеріалу, а також його застосування в інших цілях і умовах, не передбачених технічним описом.





ТИНК-22

ШПАКЛІВКА ФІНІШНА цементна біла

ТЕХНІЧНІ ХАРАКТЕРИСТИКИ

Ц.1.ШЦ1 БЕЛА ДСТУ Б В.2.7-126-2011

| | |
|--|---------------------------------|
| Пропорція суміші | 0,35-0,38 л води/кг |
| Витрата суміші на 1 мм товщини шару | -1,3 кг/м ² |
| Рекомендована товщина шару | від 0,5 до 3 мм |
| Час придатності розчину для використання | 2 години |
| Подальші роботи | не раніш 3 діб |
| Адгезія до основи | мін 0,5 МПа |
| Морозостійкість | мін 75 циклів |
| Температура основи | від +5° до +30°С |
| Температура експлуатації | від -30° до +85°С |

ГАЛУЗЬ ЗАСТОСУВАННЯ. Суміш для шпаклювання білого кольору фінішна «ТИНК-22» призначена для внутрішньої і зовнішньої фінішної обробки всіх типів мінеральних основ. Її можливо застосовувати для ремонту невеликих uszkodжень, тріщин і щілин глибиною не більш 5 мм. Суміш дозволяє одержати гладеньку, рівну й естетичну поверхню. Рекомендована для оздоблювальних фасадних робіт. Особливо рекомендована під покриття світлих тонів. Розмір зерна ≤0,1 мм.

ПІДГОТОВКА ПОВЕРХНІ. При підготовці основи необхідно дотримуватись вимог ДСТУ-НБА.З.1-23:2013 та ДБН В.2.6-22-2001. Шпаклівку «ТИНК-22», як правило, наносять на поверхню, підготовлену за допомогою шпаклівки «ТИНК-11» або «ТИНК-21». В інших випадках основа повинна бути очищена від бруду, пилу, жирових і олійних плям, залишків фарби. Неміцні шари потрібно видалити. Основу, що має вибоїни та щілини, попередньо вирівняти ремонтною сумішшю «ТИНК-10», штукатурною сумішшю «ТИНК-41», шпаклівкою «ТИНК-11» або «ТИНК-21». Поверхні, що сильно вбирають рідину, повинні бути оброблені ґрунтуючою емульсією «КРИТТЯ-51» або «КРИТТЯ-50» і витримані не менш 4 годин. Слабо вбираючі вологу поверхні обробити ґрунтуючою емульсією «КРИТТЯ-60» і витримати не менш 2 годин.

ПРИГОТУВАННЯ РОЗЧИНУ. Шпаклювальну суміш засипати в емність з чистою водою кімнатної температури і ретельно перемішати дрилем з насадкою або вручну до одержання однорідної консистенції без грудок і згустків. Після чого розчин витримати 5 хвилин і знову ретельно перемішати. Витрата води — 0,35-0,38л на 1кг суміші (7,0-7,6 л на мішок 20 кг). Консистенція суміші для заповнення нерівностей повинна бути більш густою ніж для вирівнювання. Отриманий розчин необхідно використати протягом 2-х годин.

ПОРЯДОК РОБІТ. Шпаклювальний розчин наносять рівномірно на основу металевим шпателем і вирівнюють до необхідної товщини. Максимальна товщина наносимого шару — 3мм, мінімальна — 0,5мм. Для одержання ідеально рівної поверхні, що не вимагає шліфування, необхідно через 5-15 хвилин (залежно від характеру основи й умов навколишнього середовища) після нанесення шпаклювального шару за допомогою пластикової або неіржавіючої терки виконати повне вигладжування поверхні. Час твердіння суміші залежить від характеру основи, температури і відносної вологості повітря.

Після закінчення робіт інструмент необхідно вимити.

При виконанні робіт необхідно також дотримуватись вимог діючої нормативної документації.

РЕКОМЕНДАЦІЇ. Свіжоукладену суміш необхідно обережати від дуже швидкого висихання, від дощу, перегріву і попадання прямих сонячних променів.

Роботи необхідно виконувати при температурі повітря від +5° до +30°С. Найбільш ефективний результат досягається при температурі +20°С і відносній вологості 60%. В інших умовах робочі параметри суміші можуть змінитися.

У випадку використання шпаклівки в нестандартних умовах чи для інших цілей, необхідно самостійно провести випробування або проконсультуватися з виробником. Виробник не несе відповідальності за неправильне використання матеріалу, а також його застосування в інших цілях і умовах, не передбачених технічним описом.





МУР-11/21

КЛАДОЧНІ СУМІШІ

цементні М100 для фасадної цегли та каменю

| ТЕХНІЧНІ ХАРАКТЕРИСТИКИ | ЦІ.1.МР1,МР2 ДСТУ Б В.2.7-126:2011 |
|--|------------------------------------|
| Пропорція суміші | 0,15-0,17 л води/кг |
| Витрата суміші на 1 мм товщини шару | -1,7 кг/м ² |
| Рекомендована товщина шва | від 6 мм |
| Час придатності розчину для використання | 2 години |
| Марочна міцність | мін 10 МПа |
| Морозостійкість | мін 50 циклів |
| Температура основи | від +5° до +30°С |
| Температура експлуатації | від -30° до +85°С |

ГАЛУЗЬ ЗАСТОСУВАННЯ. Мулярська суміш «Мур-11/21» призначена для зведення лицьових фасадів з керамічної і силікатної цегли, керамічного блоку і каменю, будового каменю і бетонних блоків, а також для мурування стін, підвалів і фундаментів. Товщина шва від 6мм. Кольори: сірий, білий, чорний, коричневий.

ПРИГОТУВАННЯ РОЗЧИНУ. Суху суміш засипати в емність з чистою водою кімнатної температури в пропорції: 0,15-0,17л на 1кг суміші (3,75-4,25л на мішок 25кг). Перемішати дрилем з насадкою або вручну до однорідного стану без грудок і згустків, витримати 5 хвилин і перемішати ще раз. Оптимальна пропорція води підбирається експериментальним шляхом, залежно від властивостей мулярського матеріалу й атмосферних умов. Мулярський розчин представляє собою готову суміш і не вимагає додавання цементу, піску або пігменту. Отриманий розчин необхідно використати протягом 2-х годин. Для приготування використовувати чисті ємності та інструмент.

ПОРЯДОК РОБІТ. Мулярську суміш «Мур-11/21» наносять рівномірно на поверхню за допомогою кельми. Рекомендована товщина робочого шва від 6 мм. Час твердіння суміші залежить від характеру основи, температури і відносної вологості повітря і складає мінімум 24 години.

Після закінчення робіт інструмент необхідно вимити.

При виконанні робіт необхідно також дотримуватись вимог діючої нормативної документації.

РЕКОМЕНДАЦІЇ. Роботи необхідно виконувати відповідно до вимог ДСТУ-НБА.3.1-23:2013 та ДБН В.2.6-22-2001 при температурі повітря від +5° до +30°С. Найбільш ефективний результат досягається при температурі +20°С й відносній вологості 60%. В інших умовах робочі параметри суміші можуть змінитися. Для збереження рівномірності кольору при роботі на великих поверхнях бажано використовувати матеріали з однієї партії, вказані на упаковці, а також воду з одного джерела. У випадку використання мулярської суміші в нестандартних умовах чи для інших цілей, необхідно самостійно провести випробування або проконсультуватися з виробником. Виробник не несе відповідальності за неправильне використання матеріалу, а також його застосування в інших цілях і умовах, не передбачених технічним описом.



| Товщина стіни (суцільна цегла) | Витрата суміші при товщині шва 10 мм |
|-----------------------------------|---|
| ½ цеглини | 34 кг/м ² |
| 1 цеглина | 85 кг/м ² |
| 1½ цеглини | 135 кг/м ² |
| 2 цеглини | 186 кг/м ² |

Кладка повношарова з повнотілої цегли та без втрати розчину



МУР-12/22

КЛАДОЧНІ СУМІШІ

цементні М100 для кlinkерної цегли та каменю

| ТЕХНІЧНІ ХАРАКТЕРИСТИКИ | | Ц.1.МР1,МР2 ДСТУ Б В.2.7-126:2011 |
|--|--|-----------------------------------|
| Пропорція суміші | | 0,19-0,21 л води/кг |
| Витрата суміші на 1 мм товщини шару | | -1,6 кг/м ² |
| Рекомендована товщина шва | | до 10 мм |
| Час придатності розчину для використання | | 120 хвилин |
| Адгезія до основи | | мін 0,3 МПа |
| Марочна міцність | | мін 10 МПа |
| Морозостійкість | | мін 100 циклів |
| Температура основи | | від +5° до +30°С |
| Температура експлуатації | | від -30° до +85°С |

ГАЛУЗЬ ЗАСТОСУВАННЯ. Мулярська суміш «МУР-12/22» призначена для зведення лицьових фасадів з кlinkерної цегли, може застосовуватися для мурування керамічної і силікатної цегли, керамічного блоку і каменю, буттового каменю і бетонних блоків, а також для стін підвалів і фундаментів. Товщина шва до 10 мм.

Кольори: сірий, чорний, коричневий, білий, світло-бежевий, жовтий.

ПРИГОТУВАННЯ РОЗЧИНУ. Суху суміш засипати в ємність з чистою водою кімнатної температури в пропорції: 0,19-0,21л на 1кг суміші (4,75-5,55л на мішок 25кг). Перемішати дрилем з насадкою або вручну до однорідного стану без грудок і згустків, витримати 5 хвилин і перемішати ще раз. Оптимальна пропорція води підбирається експериментальним шляхом, залежно від атмосферних умов. Мулярський розчин представляє собою готову суміш і не вимагає додавання цементу, піску або пігменту. Отриманий розчин необхідно використати протягом 120 хвилин. Для приготування використовувати чисті ємності та інструмент.

ПОРЯДОК РОБІТ. Мулярську суміш «МУР-12/22» наносять рівномірно на поверхню за допомогою кельми. Рекомендована товщина робочого шва до 10 мм. Час твердіння суміші залежить від характеру основи, температури і відносної вологості повітря і складає мінімум 24 години.

Після закінчення робіт інструмент необхідно вмити.

При виконанні робіт необхідно також дотримуватись вимог діючої нормативної документації.

РЕКОМЕНДАЦІЇ. Роботи необхідно виконувати відповідно до вимог ДСТУ-НБА.З.1-23:2013 та ДБН В.2.6-22-2001 при температурі повітря від +5° до +30°С. Найбільш ефективний результат досягається при температурі +20°С й відносній вологості 60%. В інших умовах робочі параметри суміші можуть змінитися. Для збереження рівномірності кольору при роботі на великих поверхнях бажано використовувати матеріали з однієї партії, вказаній на упаковці, а також воду з одного джерела. У випадку використання мулярської суміші в нестандартних умовах чи для інших цілей, необхідно самостійно провести випробування або проконсультуватися з виробником. Виробник не несе відповідальності за неправильне використання матеріалу, а також його застосування в інших цілях і умовах, не передбачених технічним описом.



| Товщина стіни (суцільна цегла) | Витрата суміші при товщині шва 10 мм |
|--------------------------------|--------------------------------------|
| ½ цеглини | 32 кг/м ² |
| 1 цеглина | 80 кг/м ² |
| 1½ цеглини | 127 кг/м ² |
| 2 цеглини | 175 кг/м ² |

Кладка повношовна з повнотілої цегли та без втрати розчину



МУР-17

КЛАДОЧНА СУМІШ
ВОГНЕСТІЙКА для камінів та печей

| ТЕХНІЧНІ ХАРАКТЕРИСТИКИ | Ц.2.МР1 ДСТУ Б В.2.7-126:2011 |
|--|----------------------------------|
| Пропорція суміші | 0,35-0,40 л води/кг |
| Витрата суміші на 1 мм товщини шару | -1,35 кг/м ² |
| Рекомендована товщина шва | від 4 до 10 мм |
| Час придатності розчину для використання | 90 хвилин |
| Адгезія до основи | мін 0,4 МПа |
| Марочна міцність | мін 10 МПа |
| Температура основи | від +5° до +30°С |
| Температура експлуатації | від +5° до +1200°С |

ГАЛУЗЬ ЗАСТОСУВАННЯ. Мулярська суміш «МУР-17» призначена для мурування камінів та печей з керамічної і вогнестійкої цегли. Товщина шва від 4 до 10 мм.

ПРИГОТУВАННЯ РОЗЧИНУ. Суху суміш засипати в ємність з чистою водою кімнатної температури в пропорції: 0,35-0,40л на 1кг суміші (8,75-10,0л на мішок 25кг). Перемішати дрилем з насадкою або вручну до однорідного стану без грудок і згустків, витримати 5 хвилин і перемішати ще раз. Оптимальна пропорція води підбирається експериментальним шляхом, залежно від атмосферних умов. Мулярський розчин представляє собою готову суміш і не вимагає додавання цементу, піску або пігменту. Отриманий розчин необхідно використати протягом 90 хвилин. Для приготування використовувати чисті ємності та інструмент.

ПОРЯДОК РОБІТ. Мулярську суміш «МУР-17» наносять рівномірно на контактну поверхню за допомогою кельми. Рекомендована товщина робочого шва від 4 до 10мм. Час твердіння суміші залежить від характеру основи, температури і відносної вологості повітря і складає мінімум 24 години.

Після закінчення робіт інструмент необхідно вимити.

При виконанні робіт необхідно також дотримуватись вимог діючої нормативної документації.

РЕКОМЕНДАЦІЇ. Не раніш ніж через два тижні дозволяється приступати до поступового прогріву печі або каміну на малому вогні не більше ніж по 1-2 години на добу. Через 21 добу після мурування піч або камін можливо експлуатувати у нормальному режимі.

Роботи необхідно виконувати відповідно до вимог ДСТУ-НБА.3.1-23:2013 та ДБН В.2.6-22-2001 при температурі повітря від +5° до +30°С. Найбільш ефективний результат досягається при температурі +20°С й відносній вологості 60%. В інших умовах робочі параметри суміші можуть змінитися.

У випадку використання мулярської суміші в нестандартних умовах чи для інших цілей, необхідно самостійно провести випробування або проконсультуватися з виробником. Виробник не несе відповідальності за неправильне використання матеріалу, а також його застосування в інших цілях і умовах, не передбачених технічним описом.





МУР-160/160 ЗИМА

КЛАДОЧНІ СУМІШІ

ТЕПЛОІЗОЛЯЦІЙНІ для газобетонних та пінобетонних блоків

| ТЕХНІЧНІ ХАРАКТЕРИСТИКИ | | Ц.1.МР4 ДСТУ Б В.2.7-126:2011 |
|--|-------------------------|-------------------------------|
| Пропорція суміші | 0,18-0,21 л води/кг | |
| Витрата суміші на 1 мм товщини шару | ~1,3 кг/м ² | |
| Рекомендована товщина шва | від 2 до 5 мм | |
| Час придатності розчину для використання | 2 години | |
| Відкритий термін робіт | мін 10 хвилин | |
| Час корегування | 5 хвилин | |
| Адгезія до основи | мін 0,3 МПа | |
| Марочна міцність | мін 5 МПа | |
| Теплопровідність | не більше 0,26 Вт/(м·К) | |
| Температура основи | від +5° до +30°С | |
| Температура експлуатації | від -30° до +85°С | |

ГАЛУЗЬ ЗАСТОСУВАННЯ. Мулярська суміш «МУР-160» призначена для зведення внутрішніх і зовнішніх стін блоками з теплоізоляційних ніздрюватих бетонів: газобетон, пінобетон і т.п. Можливе використання для шпаклювання поверхонь з ніздрюватих бетонів в середині будівель.

Використання сухої суміші «МУР-160 «ЗИМА» можливе при температурі не нижче 0°С за умови, що протягом 24 годин після застосування температура не знизиться до -5°С.

Товщина шва від 2 до 5 мм.

Колір: сірий.

ПІДГОТОВКА ПОВЕРХНІ. При муруванні блоків з ніздрюватих бетонів підготовку основи необхідно виконувати відповідно до вимог ДСТУ-НБА.3.1-23:2013 та ДБН В.2.6-22-2001. Основа повинна бути чистою, міцною, сухою. Для поліпшення зчеплення поверхню необхідно обробити ґрунтуючою емульсією КРИТТЯ-51» або КРИТТЯ-50». Роботи починати не раніше, ніж через дві години після нанесення ґрунтуючої емульсії.

ПРИГОТУВАННЯ РОЗЧИНУ. Суху суміш засипати в емкість з чистою водою кімнатної температури в пропорції: 0,18-0,21л на 1кг суміші (4,50-5,25л на мішок 25кг). Перемішати дрилем з насадкою або вручну до однорідного стану без грудок і згустків, витримати 5 хвилин і перемішати ще раз. Пропорція води коректується експериментальним шляхом, залежно від властивостей мулярського матеріалу й атмосферних умов. Мулярський розчин представляє готову суміш і не вимагає додавання цементу і піску. Отриманий розчин необхідно використати протягом 2-х годин. Для приготування використовувати чисті емкості та інструмент.

При приготуванні розчинової суміші «МУР-160 «ЗИМА» температура води потрібна бути від +25° до +40°С.

ПОРЯДОК РОБІТ. Мулярську суміш «МУР-160/260» наносять рівномірно на контактну поверхню за допомогою кельми чи сталевого шпателя і розрівнюють зубчастим шпателем з розміром зубів від 4 до 10мм. Рекомендована товщина робочого шва від 2 до 5 мм. Час твердіння суміші залежить від характеру основи, температури і відносної вологості повітря і складає мінімум 24 години.

Після закінчення робіт інструмент необхідно вимити.

При виконанні робіт необхідно також дотримуватись вимог діючої нормативної документації.

РЕКОМЕНДАЦІЇ. Роботи необхідно виконувати при температурі повітря від +5° до +30°С. Найбільш ефективний результат досягається при температурі +20°С й відносній вологості 60%. В інших умовах робочі параметри суміші можуть змінитися. У випадку використання мулярської суміші в нестандартних умовах чи для інших цілей, необхідно самостійно провести випробування або проконсультуватися з виробником. Виробник не несе відповідальності за неправильне використання матеріалу, а також його застосування в інших цілях і умовах, не передбачених технічним описом.





ДОЛІВКА-10

СТЯЖКА КЛАСИЧНА
цементна М150, товщина 10-40 мм

ТЕХНІЧНІ ХАРАКТЕРИСТИКИ

ц.1.СТ1 ДСТУ Б В.2.7-126:2011

| | |
|--|---------------------------------|
| Пропорція суміші | 0,11-0,14 л води/кг |
| Витрата суміші на 1 мм товщини шару | -1,9 кг/м ² |
| Рекомендована товщина шару | від 10 до 40 мм |
| Час придатності розчину для використання | 1 година |
| Готовність до початкових навантажень | через 24 години |
| Подальші роботи | не раніш 3 дб |
| Марочна міцність | мін 15 МПа |
| Границя міцності на розтяг при вигині | мін 3,5 МПа |
| Морозостійкість | мін 50 циклів |
| Температура основи | від +5° до +30°С |
| Температура експлуатації | від -30° до +85°С |

ГАЛУЗЬ ЗАСТОСУВАННЯ. Стяжка для підлоги «ДОЛІВКА-10» призначена для укладання й ремонту підлог усередині і зовні будинків будинків; для виготовлення підлог під ухилом; для підготовки основ під нівелювальні суміші: «ДОЛІВКА-108», «ДОЛІВКА-318» або «ДОЛІВКА-319», а також під укладання керамічних покриттів. Стяжку застосовують на міцних основах, що не деформуються, з бетону або цементного розчину. Рекомендована товщина шару від 10 до 40 мм.

ПІДГОТОВКА ПОВЕРХНІ. При підготовці основи необхідно дотримуватись вимог ДСТУ-НБА.3.1-23:2013, СНиП 2.03.13-88 та ДБН В.2.6-22-2001. Поверхня основи повинна бути шорсткою і ретельно очищеною від пилу, бруду, олій, жирів, фарби та інших речовин. Неміцні шари потрібно видалити. Наявні тріщини необхідно розширити і поглибити механічним способом на глибину 1/2 товщини верхнього шару і шириною до 5мм, прогрунтувати і заповнити сумішшю «ДОЛІВКА-10». Бетонна основа повинна бути міцною і мати вік не менш 3-х місяців, цементно-піщана не менш 28 дб. Потрібна марочна міцність не менше 15МПа. Поверхні, що сильно вбирають рідину, повинні бути оброблені ґрунтуючою емульсією «КРИТТЯ 51» або «КРИТТЯ 50» і витримані не менш 4 годин. Слабо вбираючі вологу поверхні обробити ґрунтуючою емульсією «КРИТТЯ 60» і витримати не менш 2 годин.

ПРИГОТУВАННЯ РОЗЧИНУ. Суху суміш засипати в емність з чистою водою кімнатної температури в пропорції: 0,11-0,14л на 1кг суміші (2,75-3,5л на мішок 25кг). Перемішати дрилем з насадкою або вручну до однорідного стану без грудок і згустків, витримати 5 хвилин і перемішати ще раз. Отриманий розчин необхідно використати протягом 1 години. Для приготування використовувати чисті емності й інструмент.

ПОРЯДОК РОБІТ. Розчинову суміш «ДОЛІВКА 10» укладають між раніше встановленими маяками. Після нанесення розчинової суміші її необхідно розподілити за допомогою рейки-правила. Остаточне вирівнювання і заглажування виконують за допомогою металевої терки. На площі більш 20м² необхідно виконати усадочні шви для запобігання механічної деформації. Через 24 години після нанесення розчину можна здійснювати технологічні пересування по поверхні. Готовність підлоги до подальших робіт не раніш ніж через 3 доби після нанесення.

Після закінчення робіт інструмент потрібно негайно вимити.

При виконанні робіт необхідно також дотримуватись вимог діючої нормативної документації.

РЕКОМЕНДАЦІЇ. Під час твердіння розчину в перші два дні його необхідно захищати від прямих сонячних променів і протягів, а також забезпечити відповідну вентиляцію.

Роботи необхідно виконувати при температурі повітря від +5° до +30°С. Найбільш ефективний результат досягається при температурі +20°С й відносній вологості 60%. В інших умовах робочі параметри суміші можуть змінитися.

У випадку використання суміші в нестандартних умовах чи для інших цілей, необхідно самостійно провести випробування або проконсультуватися з виробником. Виробник не несе відповідальності за неправильне використання матеріалу, а також його застосування в інших цілях і умовах, не передбачених технічним описом.





ДОЛІВКА-12

СТЯЖКА АРМОВАНА

цементна М350, товщина 5-40 мм

| ТЕХНІЧНІ ХАРАКТЕРИСТИКИ | Ц. 1.СТ3 ДСТУ Б В.2.7-126:2011 |
|--|--------------------------------|
| Пропорція суміші | 0, 11-0, 13 л води/кг |
| Витрата суміші на 1 мм товщини шару | ~1,9 кг/м ² |
| Рекомендована товщина шару | від 5 до 40 мм |
| Час придатності розчину для використання | 1 година |
| Готовність до початкових навантажень | через 6 годин |
| Подальші роботи | не раніш 3 діб |
| Марочна міцність | min 35 МПа |
| Границя міцності на розтяг при вигині | min 6 МПа |
| Морозостійкість | min 75 циклів |
| Температура основи | від +5° до +30°C |
| Температура експлуатації | від -30° до +85°C |

ГАЛУЗЬ ЗАСТОСУВАННЯ. Стяжка для підлоги «ДОЛІВКА-12» призначена для укладання її ремонту підлог усередині і зовні будинків; для виготовлення підлог під ухилом; ремонту сходів та інших бетонних елементів; для підготовки основ під нівелювальні суміші, а також під укладання керамічних покриттів. Улаштування стяжки може виконуватись за різними конструктивними схемами: зв'язана з основою, на розділовому (min 30 мм) або теплоізоляційному (min 35 мм) шарі в підлогах що обігріваються. Стяжку застосовують на міцних основах, що не деформуються, з бетону або цементного розчину. Рекомендована товщина шару від 5 до 40 мм.

ПІДГОТОВКА ПОВЕРХНІ. При підготовці основи необхідно дотримуватись вимог ДСТУ-НБА.3.1-23:2013, СНиП 2.03.13-88 та ДБН В.2.6-22-2001. Поверхня основи повинна бути шорсткою і ретельно очищеною від пилу, бруду, олій, жирів, фарби та інших речовин. Неміцні шари потрібно видалити. Наявні тріщини необхідно розширити і поглибити механічним способом на глибину 1/2 товщини верхнього шару і шириною до 5мм, прогрунтувати емульсією «КРИТТЯ-60» і закрити сумішшю «ДОЛІВКА-12». Бетонна основа повинна бути міцною і мати вік не менш 3-х місяців. Потрібна марочна міцність не менше 35МПа. Перед укладанням розчину поверхню необхідно обробити грунтовою емульсією «КРИТТЯ-60» і витримати не менш 2 годин.

ПРИГОТУВАННЯ РОЗЧИНУ. Суху суміш засипати в емність з чистою водою кімнатної температури в пропорції: 0, 11-0, 13л на 1кг суміші (2,75-3,25л на мішок 25кг). Перемішати дрилем з насадкою або вручну до однорідного стану без грудок і згустків, витримати 5 хвилині і перемішати ще раз. Отриманий розчин необхідно використати протягом 1 години. Для приготування використовувати чисті емності й інструмент.

ПОРЯДОК РОБІТ. Розчинову суміш «ДОЛІВКА-12» укладають між попередньо встановленими маяками. Після нанесення розчинової суміші її необхідно розподілити за допомогою рейки-правила. Остаточне вирівнювання і заглажування виконують за допомогою металевої терки. На площі більш 20м² необхідно виконати усадочні шви для запобігання механічної деформації. Товщина шару, при використанні в системах з підлогами, що обігріваються, повинна бути як мінімум на 25мм вище верхнього краю опалювальних труб. При улаштуванні системи водяного

підігріву, необхідно опалювальні елементи заповнити водою кімнатної температури і не зливати до повного тужавіння суміші. Через 6 годин після нанесення розчину можна здійснювати технологічні пересування по поверхні. Готовність підлоги до подальших робіт не раніш ніж через 3 доби після нанесення.

Після закінчення робіт інструмент потрібно негайно вимити.

При виконанні робіт необхідно також дотримуватись вимог діючої нормативної документації.

РЕКОМЕНДАЦІЇ. Під час твердіння розчину в перші два дні його необхідно захищати від прямих сонячних променів і протягів, а також забезпечити відповідну вентиляцію.

Роботи необхідно виконувати при температурі повітря від +5° до +30°C. Найбільш ефективний результат досягається при температурі +20°C й відносній вологості 60%. В інших умовах робочі параметри суміші можуть змінитися. У випадку використання суміші в нестандартних умовах чи для інших цілей, необхідно самостійно провести випробування або проконсультуватися з виробником. Виробник не несе відповідальності за неправильне використання матеріалу, а також його застосування в інших цілях і умовах, не передбачених технічним описом.





ДОЛІВКА-11

СТЯЖКА ЛЕГКОВИРІВНЮВАЛЬНА

цементна М200, товщина 10-80 мм

ТЕХНІЧНІ ХАРАКТЕРИСТИКИ

Ц.1.СТ2 ДСТУ Б В.2.7-126:2011

| | |
|--|---------------------------------|
| Пропорція суміші | 0,11-0,13 л води/кг |
| Витрата суміші на 1 мм товщини шару | -1,85 кг/м ² |
| Рекомендована товщина шару | від 10 до 80 мм |
| Час придатності розчину для використання | 1 година |
| Готовність до початкових навантажень | через 24 години |
| Подальші роботи | не раніш 3 дб |
| Марочна міцність | мін 20 МПа |
| Границя міцності на розтяг при вигині | мін 3,5 МПа |
| Морозостійкість | мін 50 циклів |
| Температура основи | від +5° до +30°С |
| Температура експлуатації | від -30° до +85°С |

ГАЛУЗЬ ЗАСТОСУВАННЯ. Стяжка для підлоги «ДОЛІВКА-11» призначена для укладання й ремонту підлог усередині і зовні будинків; для підготовки основ під укладання лінолеуму, ламінату, ковровіну і керамічних покриттів. Улаштування стяжки може виконуватись за різними конструктивними схемами: зв'язана з основою, на розділовому (мін 30 мм) або теплоізоляційному (мін 40 мм) шарі в підлогах що обігріваються. Стяжку застосовують на міцних основах, що не деформуються, з бетону або цементного розчину. Рекомендована товщина шару від 10 до 80 мм.

ПІДГОТОВКА ПОВЕРХНІ. При підготовці основи необхідно дотримуватись вимог ДСТУ-НБА.3.1-23:2013, СНиП 2.03.13-88 та ДБН В.2.6-22-2001. Поверхня основи повинна бути шорсткою і ретельно очищеною від пилу, бруду, олій, жирів, фарби та інших речовин. Неміцні шари потрібно видалити. Нарвні тріщини необхідно розширити і поглибити механічним способом на глибину 1/2 товщини верхнього шару і шириною до 5 мм, прогрунтувати і заповнити сумішшю «ДОЛІВКА-11». Бетонна основа повинна бути міцною і мати вік не менш 3-х місяців, цементно-піщана не менш 28 дб. Потрібна марочна міцність не менше 20МПа. Поверхні, що сильно вбирають рідину, повинні бути оброблені ґрунтовою емульсією «КРИТТЯ 51» або «КРИТТЯ 50» і витримані не менш 4 годин. Слабо вбираючі вологу поверхні обробити ґрунтовою емульсією «КРИТТЯ 60» і витримати не менш 2 годин.

ПРИГОТУВАННЯ РОЗЧИНУ. Суху суміш засипати в ємність з чистою водою кімнатної температури в пропорції: 0,11-0,13л на 1кг суміші (2,75-3,25л на мішок 25кг). Перемішати дрилем з насадкою або вручну до однорідного стану без грудок і згустків, витримати 5 хвилин і перемішати ще раз. При улаштуванні стяжки товщиною більш ніж 40 мм необхідно в склад суміші додати крупний заповнювач фракції від 5 до 20 мм.

Отриманий розчин необхідно використати протягом 1 години. Для приготування використовувати чисті ємності й інструмент.

ПОРЯДОК РОБІТ. Розчинову суміш «ДОЛІВКА-11» укладають між попередньо встановленими маяками. Після нанесення розчинової суміші її необхідно розподілити за допомогою рейки-правила. На площі більш 20м² необхідно виконати усадочні шви для запобігання механічної деформації. Товщина шару, при використанні в системах з

підлогами, що обігріваються, повинна бути як мінімум на 25 мм вище верхнього краю опалювальних труб. При улаштуванні системи водяного підігріву, необхідно опалювальні елементи заповнити водою кімнатної температури і не зливати до повного тухавіння суміші. Готовність підлоги до подальших робіт не раніш ніж через 7 дб після нанесення.

Після закінчення робіт інструмент потрібно негайно вимити.

При виконанні робіт необхідно також дотримуватись вимог діючої нормативної документації.

РЕКОМЕНДАЦІЇ. Під час твердіння розчину в перші два дні його необхідно захищати від прямих сонячних променів і протягів, а також забезпечити відповідну вентиляцію.

Роботи необхідно виконувати при температурі повітря від +5° до +30°. Найбільш ефективний результат досягається при температурі +20°С й відносній вологості 60%. В інших умовах робочі параметри суміші можуть змінитися.

У випадку використання суміші в нестандартних умовах чи для інших цілей, необхідно самостійно провести випробування або проконсультуватись з виробником. Виробник не несе відповідальності за неправильне використання матеріалу, а також його застосування в інших цілях і умовах, не передбачених технічним описом.





ДОЛІВКА-108

ПІДЛОГА САМОВИРІВНЮЮЧА

цементна М200, товщина 3-15 мм

ТЕХНІЧНІ ХАРАКТЕРИСТИКИ

Ц.2.ПР1 ДСТУ Б В.2.7-126:2011

| | |
|--|-------------------------|
| Пропорція суміші | 0,18 л води/кг |
| Витрата суміші на 1 мм товщини шару | -1,75 кг/м ² |
| Рекомендована товщина шару | від 3 до 15 мм |
| Час придатності розчину для використання | мін 25 хвилин |
| Готовність до початкових навантажень | через 8 годин |
| Укладання керамічних і кам'яних плиток | через 3 доби |
| Укладання килимових покриттів, ПВХ, лінолеуму, паркету | через 7 діб |
| Адгезія до основи | мін 0,7 МПа |
| Марочна міцність | мін 20 МПа |
| Границя міцності на розтяг при вигині | мін 4 МПа |
| Морозостійкість | мін 75 циклів |
| Температура основи | від +5° до +30°С |

ГАЛУЗЬ ЗАСТОСУВАННЯ. Суміш для підлоги «ДОЛІВКА-108» призначена для вирівнювання бетонних основ і стяжок підлоги на мінеральній основі з наступним облицюванням керамічними покриттями, а також покриттями з лінолеуму і т.ін. в середині сухих житлових і цивільних приміщень. Вона придатна для машинного виливання. Рекомендована товщина виливання від 3 до 15 мм.

ПІДГОТОВКА ПОВЕРХНІ. При підготовці основи необхідно дотримуватись вимог ДСТУ-НБА.3.1-23:2013, СНІП 2.03.13-88 та ДБН В.2.6-22-2001. Основа повинна бути несучою і міцною, очищеною від пилу, бруду, вапна, олій, жирів, воску, фарби. Неміцні шари потрібно видалити. Наявні тріщини необхідно розширити і поглибити механічним засобом на глибину 1/2 товщини верхнього шару і ширину до 5 мм, проґрунтувати і закрити сумішшю «ДОЛІВКА-108». Основа повинна бути очищена від пилу за допомогою побутового або промислового пілососа для створення чистого контактного шару. Поверхні, що сильно вбирають рідину, повинні бути оброблені ґрунтуючою емальсією «КРИТТЯ-51» або «КРИТТЯ-50» і витримати не менш 4 годин. Слабо вбираючі вологу поверхні обробити ґрунтуючою емальсією «КРИТТЯ-60» і витримати не менш 2 годин. Емальсія зміцнює основу і збільшує адгезію з нею.

Необхідно обов'язково відокремити монолітну підлогу від стін та колон тонким еластичним прошарком (наприклад, тонкими смужками пінополістиролу).

ПРИГОТУВАННЯ РОЗЧИНУ. Суху суміш засипати в ємність з чистою водою кімнатної температури в пропорції: 0,18 л на 1 кг суміші (4,5 л на мішок 25кг). Перемішати дрилем з насадкою (ручне виливання) або нагнатиальним змішувачем (машинне виливання) до однорідного стану. Після чого розчин витримати 5 хвилин і знову ретельно перемішати. При кожному новому замісі суміші необхідно контролювати час перемішування (приблизно 6 хвилин) і консистенцію розчину. Для приготування використовувати чисті ємності й інструмент. Використання розчину можливо протягом 25 хвилин з моменту виготовлення.

ПОРЯДОК РОБІТ. Перед виконанням робіт необхідно визначити майбутню товщину шару. Позначену технологічну площу заливають сумішшю, починаючи з найдалшого кута. Розливу суміші відразу ж деаерують (видаляють повітря) за допомогою голчастого валика (розмір голок валика залежить від товщини шару, що вливається). Приміщення повинне заливатися сумішшю за один прийом. Якщо площа

приміщення велика, її необхідно розбити на окремі ділянки, і заливати через одну. Проміжки заливаються після висихання попередніх смуг. Для зручності подачі розчину і швидкості виконання робіт можна використовувати поршневий або шнековий насос. Створення розширювальних швів необхідно на площах більш 20м² або на тих, що мають довжину діагоналі, більш 10 м. Якщо основа, на яку буде виливатися розчин, має деформаційні шви, то їх необхідно продублювати також у прошарку. Час висихання монолітної підлоги залежить від товщини шару температури і вологості у приміщенні. Через 8 годин після нанесення розчину можна здійснювати технологічні пересування по поверхні. Роботи з укладання керамічних покриттів за допомогою клею на цементній основі «КЛЕЙ-132» можна починати не раніше ніж через 48 годин (при мінімальній товщині шару). Рекомендовано перед укладанням покриттів ретельно висушити поверхню монолітної підлоги і проґрунтувати емальсією «КРИТТЯ-51» за 5 годин до нанесення покриття.

Після закінчення робіт інструмент необхідно негайно вимити. При перервах у роботі більш 25 хвилин інструменти і машину необхідно очистити від розчину і промити водою. Отвердлий розчин видаляється тільки механічним шляхом.

При виконанні робіт необхідно також дотримуватись вимог діючої нормативної документації.

РЕКОМЕНДАЦІЇ. Під час твердіння монолітної підлоги в перші два дні її необхідно захищати від прямих сонячних променів і протягів, а також забезпечити відповідну вентиляцію. У процесі експлуатації основа не повинна бути під впливом вологи.

Роботи необхідно виконувати при температурі повітря від +5° до +30°. Найбільш ефективний результат досягається при температурі +20° і відносній вологості 60%. В інших умовах робочі параметри суміші можуть змінитися.

У випадку використання суміші в нестандартних умовах чи для інших цілей, необхідно самостійно провести випробування або проконсультуватися з виробником. Виробник не несе відповідальності за неправильне використання матеріалу, а також його застосування в інших цілях і умовах, не передбачених технічним описом.





ДОЛІВКА-118

ПІДЛОГА САМОВИРІВНЮЮЧА

цементна М300, товщина 3-15 мм

ТЕХНІЧНІ ХАРАКТЕРИСТИКИ

Ц.1.ПРЗ ДСТУ Б.В.2.7-126:2011

| | |
|--|-------------------------|
| Пропорція суміші | 0,2 л води/кг |
| Витрата суміші на 1 мм товщини шару | ~1,85 кг/м ² |
| Рекомендована товщина шару | від 3 до 15 мм |
| Час придатності розчину для використання | 20 хвилин |
| Готовність до початкових навантажень | через 10 годин |
| Готовність до улаштування покриттів: | |
| - з керамічної плитки | через 3 доби |
| - клеями на водній основі | через 3 доби |
| - клеями на органічних розчинниках | через 7 діб |
| Міцність на стиск | мін 30 МПа |
| Границя міцності на розтяг при вигині | мін 6,5 МПа |
| Адгезія до основи | мін 1 МПа |
| Морозостійкість | мін 50 циклів |
| Температура основи | від +5° до +30°С |
| Температура експлуатації | від -30° до +85°С |

ГАЛУЗЬ ЗАСТОСУВАННЯ. Суміш для підлоги «ДОЛІВКА-118» призначена для створення гладких горизонтальних поверхонь на бетонних і монолітних цементних основах з наступним укладанням паркету, ламінату, керамічної та ПВХ плитки, килимових покриттів, лінолеуму, плит із штучного і природного каменю та інших покриттів для підлог у житлових і суспільних приміщеннях та зовні будівель. Рекомендована товщина виливання від 3 до 15 мм.

ПІДГОТОВКА ПОВЕРХНІ. При підготовці основи необхідно дотримуватись вимог ДСТУ-НБА.3.1-23:2013, СНиП 2.03.13-88 та ДБН В.2.6-22:2001. Основа повинна бути сухою, міцною, щільною і чистою. Бетонні і цементно-піщані основи повинні бути витримані відповідно не менш 3-х місяців і 28 діб. Неміцні шари потрібно видалити, а наявні тріщини розширити і закрити густою сумішшю «ДОЛІВКА-118». Перед улаштуванням прошарку підлоги, необхідно обов'язково виконати ізоляційні шви – відокремити монолітну підлогу від стін ізоляційним матеріалом (наприклад пінополістирольні смуги, вспінений поліетилен, демпферні стрічки і т.п.). Для посилення адгезії поверхню необхідно очистити від пилу і прогрунтувати емульсією, рясно змочуючи, але, не залишаючи калюж. Поверхні, що сильно вбирають рідину, повинні бути оброблені ґрунтуючою емульсією «КРИТТЯ-51» або «КРИТТЯ-50» і витримані не менш 4 годин. Слабо вбираючі вологу поверхні обробити ґрунтуючою емульсією «КРИТТЯ-60» і витримати не менш 2 годин.

ПРИГОТУВАННЯ РОЗЧИНУ. Суху суміш засипати в ємність з чистою водою кімнатної температури в пропорції: 0,2л на 1кг суміші (5л на мішок 25кг). Перемішати дримел з насадкою або вручну до однорідного кремоподібного стану, витримати 5 хвилин і перемішати ще раз. Необхідно дотримуватись точної кількості води, тому що її надлишки приводять до розшарування розчину, більш тривалого терміну схоплювання і зниження міцності. Отриманий розчин необхідно використати протягом 20 хвилин з моменту виготовлення.

Для приготування розчину варто використовувати тільки чисту воду із температурою від +15° до +20°С і тільки неіржавіючі ємності й інструмент, очищені від залишків затвердлого розчину.

ПОРЯДОК РОБІТ. Приготовлений розчин виливають на підготовлену основу і розподіляють по поверхні (шаром від 3

до 15 мм) за допомогою зубчастого шпателя. Надлишок розчину необхідно «тягти» до себе й у такий спосіб контролювати товщину нанесеного шару. Позначено технологічну площу заливають сумішшю, починаючи, з дальнього кута і відразу ж деаерують (видаляють повітря) за допомогою жорсткого шипованого валика. Заливка повинна проводитися достатньо швидко, щоб не допускати підсихання крайки попередньої смуги. Приміщення повинне заливатися сумішшю за один прийом. Якщо площа приміщення велика, її необхідно розбити на окремі ділянки, і заливати через одну. Проміжки заливаються після висихання попередніх смуг Для зручності подачі розчину і швидкості виконання робіт можна використовувати поршневий або шнековий насос. Створення розширювальних швів необхідно на площах більш 20м² або на тих, що мають довжину діагоналі, більш 10 м. Якщо основа, на яку буде виливатися розчин, має деформаційні шви, то їх необхідно продублювати також у прошарку. При нормальних кліматичних умовах (температурі +20°С й відносній вологості 60%) через 10 годин після нанесення розчину можна здійснювати технологічні пересування по поверхні. Готовність підлоги до улаштування покриттів з керамічної плитки – через 72 години після нанесення, до улаштування покриттів з використанням клеїв на водній основі – через 72 години, до улаштування покриттів з використанням клеїв на органічних розчинниках – через 7 діб.

При перервах у роботі більш ніж на 20 хвилин і після закінчення робіт інструмент і машину потрібно очистити і промити водою.

При виконанні робіт необхідно також дотримуватись вимог діючої нормативної документації.

РЕКОМЕНДАЦІЇ. Під час твердіння розчину в перші два дні його необхідно обережно від прямих сонячних променів і протягів, а також забезпечити відповідну вентиляцію.

Роботи необхідно виконувати при температурі повітря від +5° до +30°С. Найбільш ефективний результат досягається при температурі +20°С й відносній вологості 60%. В інших умовах робочі параметри суміші можуть змінюватися. У випадку використання суміші в нестандартних умовах чи для інших цілей, необхідно самостійно провести випробування або проконсультуватися з виробником. Виробник не несе відповідальності за неправильне використання матеріалу, а також його застосування в інших цілях і умовах, не передбачених технічним описом.





ДОЛІВКА-318

ПІДЛОГА САМОВИРІВНЮЮЧА

гіпсова М250, товщина 5- 100 мм

| ТЕХНІЧНІ ХАРАКТЕРИСТИКИ | | Г.2.ПР.ДСТУ Б В.2.7-126:2011 |
|---|--|------------------------------|
| Пропорція суміші | | 0,24 л води/кг |
| Витрата суміші на 1 мм товщини шару | | -1,6 кг/м ² |
| Рекомендована товщина шару | | від 5 до 100 мм |
| Час придатності розчину для використання | | мін 25 хвилин |
| Виконання покриттів (в разі покриттів, що не пропускають повітря, і покриттів дерев'яного походження дотримуватись рекомендацій виробника клеїв і покриттів) | | вологість основи max 1,5% |
| Готовність до початкових навантажень | | через 8 годин |
| Час повного висихання | | 7 діб/см товщини |
| Адгезія до основи | | мін 1,0 МПа |
| Марочна міцність | | мін 25 МПа |
| Границя міцності на розтяг при вигині | | мін 5 МПа |
| Температура основи | | від +5° до +30°С |

ГАЛУЗЬ ЗАСТОСУВАННЯ. Суміш для підлоги «ДОЛІВКА-318» призначена для виливання на всі мінеральні основи під облицювання керамічними покриттями для підлоги, а також покриттями з лінолеуму, паркету і т.ін. Суміш застосовують у середні житлових і цивільних приміщеннях. Можливе використання у вигляді монолітної з'єднаної підлоги, монолітної підлоги на роздільному шарі, монолітної "плаваючої" підлоги, а також у системах з підлогами, що обігріваються, за умови високої теплопровідності опалювальних елементів. Придатна для машинного виливання. Рекомендована товщина виливання від 5 до 100 мм, залежно від товщини опалювального елемента та конструктивного рішення підлоги.

ПІДГОТОВКА ПОВЕРХНІ. При підготовці основи необхідно дотримуватись вимог ДСТУ-НБА.3.1-23:2013, СНиП 2.03.13-88 та ДБН В.2.6-22-2001. Основа повинна бути несучою і міцною, очищеною від пилу, бруду, вапна, олій, жирів, воску, фарби. Неміцні шари потрібно видалити. Основа повинна бути замонолічена щоб уникнути виткання суміші через отвори, щілини і т.ін.; очищена від пилу за допомогою побутового або промислового пілососа для створення чистого контактного шару. Поверхні, що сильно вибирають рідину, повинні бути оброблені ґрунтуючою емульсією «КРИТТЯ-51» або «КРИТТЯ-50» і витримані не менш 4 годин. Слабо вибираючу вологу поверхню обробити ґрунтуючою емульсією «КРИТТЯ-60» і витримати не менш 2 годин. Емульсія змінює основу, покращує розткання суміші і збільшує адгезію. Необхідно обов'язково відокремити монолітну підлогу від стін тонким еластичним прошарком (наприклад, тонкими смужками пінополістиролу). На твердих основах, які можуть піддаватися впливу вологи знизу, рекомендовано застосувати захисний ізолюючий шар по всій площі виливання (наприклад, поліетиленову плівку товщиною 0,2 мм), при цьому мінімальна товщина шару, що виливається, повинна становити 30 мм.

ПРИГОТУВАННЯ РОЗЧИНУ. Суху суміш засипати в ємність з чистою водою кімнатної температури в пропорції: 0,24л на 1кг суміші (4,8л на мішок 20кг). Перемішати механічним засобом до однорідного стану. Після чого розчин витримати 5 хвилин і знову ретельно перемішати. При кожному новому замісі суміші необхідно контролювати час перемішування (приблизно 6 хвилин) і консистенцію розчину. Для приготування використовувати чисті ємності й інструмент. Час від засипання суміші у воду до початку тужавіння – мінімум 25 хвилин.

ПОРЯДОК РОБІТ. Перед виконанням робіт необхідно визначити майбутню товщину шару. При улаштуванні "плаваючої" підлоги мінімальна товщина виливання – 40 мм. Товщина шару, при використанні в системах з підлогами, що обігріваються, повинна бути як мінімум на 25 мм вище верхнього краю опалювальних труб. При улаштуванні системи водяного підігріву, необхідно опалювальні елементи заповнити водою кімнатної температури і не зливати до повного тужавіння суміші. Позначену технологічну площу заливають сумішшю, починаючи з найдальшого кута. Розливу суміш відразу ж деаерують (видаляють повітря) за допомогою шпатель з довгим твердим ворсом або жорстким шпательним валиком. Заливка повинна проводитися достатньо швидко, щоб не допускати підсушення крайки попередньої смуги. Приміщення повинне заливатися сумішшю за один прийом. Якщо площа приміщення велика, її необхідно розбити на окремі ділянки, і заливати через одну. Проміжки заливаються після висихання попередніх смуг. Для зручності подачі розчину і швидкості виконання робіт можна використовувати поршневі або шнекові насос. Створення розширювальних швів необхідно на площах більш 30м² або на тих, що мають довжину діагоналі, більш 10м. Якщо основа, на яку буде виливатися розчин, має деформаційні шви, то їх необхідно продублювати також у прошарку. Час висихання монолітної підлоги залежить від товщини шару температури і вологості у приміщенні. Через 8 годин після нанесення розчину можна здійснювати технологічні пересування по поверхні. Роботи з укладання покриттів можна починати після повного висихання розчину. Після закінчення робіт інструмент потрібно негайно вимити. При виконанні робіт необхідно також дотримуватись вимог діючої нормативної документації.

РЕКОМЕНДАЦІЇ. Під час твердіння монолітної підлоги в перші два дні її необхідно оберігати від прямих сонячних променів і протягів, а також забезпечити відповідний вентиляцію. У процесі експлуатації основа не повинна бути під впливом вологи.

Роботи необхідно виконувати при температурі повітря від +5° до +30°С. Найбільш ефективний результат досягається при температурі +20°С й відносній вологості 60%. В інших умовах робочі параметри суміші можуть змінитися. У випадку використання суміші в нестандартних умовах чи для інших цілей, необхідно самостійно провести випробування або проконсультуватися з виробником. Виробник не несе відповідальності за неправильне використання матеріалу, а також його застосування в інших цілях і умовах, не передбачених технічним описом.





ДОЛІВКА-319

ПІДЛОГА САМОВИРІВНЮЮЧА

пісова М250, товщина 5-100 мм

ТЕХНІЧНІ ХАРАКТЕРИСТИКИ

Г.2.ПР2 ДСТУ Б В.2.7-126:2011

| | |
|---|------------------------------|
| Пропорція суміші | 0,16-0,20 л води/кг |
| Витрата суміші на 1 мм товщини шару | ~1,6 кг/м ² |
| Рекомендована товщина шару | від 5 до 100 мм |
| Час придатності розчину для використання | мін 20 хвилин |
| Виконання покриттів (в разі покриттів, що не пропускають повітря, і покриттів дерев'яного походження дотримуватись рекомендацій виробника клеїв і покриттів) | вологість основи max 1,5% |
| Готовність до початкових навантажень | через 6 годин |
| Час повного висихання | 7 діб/см товщини |
| Адгезія до основи | мін 1,0 МПа |
| Марочна міцність | мін 25 МПа |
| Границя міцності на розтяг при вигині | мін 5 МПа |
| Температура основи | від +5° до +30°С |

ГАЛУЗЬ ЗАСТОСУВАННЯ. Суміш для підлоги «ДОЛІВКА-319» призначена для машинного та ручного виливання на всі мінеральні основи під облицювання керамічними покриттями для підлог, а також покриттями з лінолеуму, паркету і т.ін. Суміш застосовують усередині житлових і цивільних приміщень. Можливе використання у вигляді монолітно-з'єднаної підлоги, монолітної підлоги на розділовому шарі, монолітної «плаваючої» підлоги, а також у системах з підлогами, що обігріваються, за умови високої теплопровідності опалювальних елементів. Рекомендована товщина виливання від 5 до 100 мм, залежно від товщини опалювального елемента та конструктивного рішення підлоги.

ПІДГОТОВКА ПОВЕРХНІ. При підготовці основи необхідно дотримуватись вимог ДСТУ-НБА.З.1-23:2013, СНИП 2.03.13-88 та ДБН В.2.6-22-2001. Основа повинна бути несучою і міцною, очищеною від пилу, бруду, вапна, олій, жирів, воску, фарби. Неміцні шари потрібно видалити. Основа повинна бути замонолічена щоб уникнути витікання суміші через отвори, щілини і т.ін.; очищена від пилу за допомогою побутового або промислового пілососа для створення чистого контактного шару. Поверхні, що сильно вбирають рідину, повинні бути оброблені ґрунтуючою емульсією «КРИТТЯ-51» або «КРИТТЯ-50» і витримані не менш 4 годин. Слабо вбираючі вологу поверхні обробити ґрунтуючою емульсією «КРИТТЯ-60» і витримати не менш 2 годин. Необхідно обов'язково відокремити монолітну підлогу від стін тонким еластичним прошарком (наприклад, тонкими смужками пінополістиролу). На твердих основах, які можуть піддаватися впливу вологи знизу, рекомендовано застосувати захисний ізолюючий шар по всій площі виливання (наприклад, поліетиленову плівку товщиною 0,2 мм), при цьому мінімальна товщина шару, що виливається, повинна становити 30 мм.

ПРИГОТУВАННЯ РОЗЧИНУ. Суху суміш змішати з водою в ємності штукатурного агрегату (машинне виливання) або перемішати дрилем з насадкою (ручне виливання) до однорідного стану. Пропорція розчину – 0,16-0,20л води на 1кг сухої суміші (4,0-5,0л на мішок 25кг). Отриманий розчин необхідно використати протягом 20 хвилин.

Для приготування розчину потрібно використовувати тільки чисту воду із температурою від +5° до +30°С і тільки неіржавіючі ємності й інструмент, очищені від залишків затверділого розчину.

ПОРЯДОК РОБІТ. Перед виконанням робіт необхідно визначити майбутню товщину шару. При улаштуванні «плаваючої» підлоги мінімальна товщина виливання – 40 мм. Товщина шару, при використанні в системах з підлогами, що обігріваються, повинна бути як мінімум на 25 мм вище верхнього краю опалювальних труб. При улаштуванні системи водяного підігріву, необхідно опалювальні елементи заповнити водою кімнатної температури і не заливати до повного тужавіння суміші. Позначену технологічну площу заливають сумішшю, починаючи з найдалшого кута. Розливу суміш відразу ж деаерують (видаляють повітря) за допомогою щітки з довгим твердим ворсом або жорстким шипованим валиком. Заливка повинна проводитися достатньо швидко, щоб не допускати підсихання крайки попередньої смуги. Приміщення повинне заливатися сумішшю за один прийом. Якщо площа приміщення велика, її необхідно розбити на окремі ділянки, і заливати через одну. Проміжки заливаються після висихання попередніх смуг. Для зручності подачі розчину і швидкості виконання робіт можна використовувати поршневий або шнековий насос. Створення розширювальних швів необхідно на площах більш 30м² або на тих, що мають довжину діагоналі, більш 10м. Якщо основа, на яку буде виливатися розчин, має деформаційні шви, то їх необхідно продублювати також у прошарку. Час висихання монолітної підлоги залежить від товщини шару температури і вологості у приміщенні. Через 6 годин після нанесення розчину можна здійснювати технологічні пересування по поверхні. Роботи з укладання покриттів можна починати після повного висихання розчину. Після закінчення робіт інструмент потрібно негайно вимити. При виконанні робіт необхідно також дотримуватись вимог діючої нормативної документації.

РЕКОМЕНДАЦІЇ. Під час твердіння монолітної підлоги в перші два дні її необхідно оберігати від прямих сонячних променів і протягів, а також забезпечити відповідну вентиляцію. У процесі експлуатації основа не повинна бути під впливом вологи. Роботи необхідно виконувати при температурі повітря від +5° до +30°С. Найбільш ефективний результат досягається при температурі +20°С й відносній вологості 60%. В інших умовах робочі параметри суміші можуть змінитися. У випадку використання суміші в нестандартних умовах чи для інших цілей, необхідно самостійно провести випробування або проконсультуватися з виробником. Виробник не несе відповідальності за неправильне використання матеріалу, а також його застосування в інших цілях і умовах, не передбачених технічним описом.





КРИТТЯ-116

ГІДРОІЗОЛЯЦІЯ ОДНОКОМПОНЕНТНА

для захисту поверхні від дії вологи

ТЕХНІЧНІ ХАРАКТЕРИСТИКИ

Ц.1.П1 ДСТУ Б В.2.7-126:2011

| | |
|--|---------------------------------|
| Пропорція суміші | |
| - пластична консистенція | 0,25 л води/кг |
| - рідка консистенція | 0,32 л води/кг |
| Витрата суміші на 1 мм товщини шару | від 1,5 кг/м² |
| Рекомендована товщина шару | від 2 до 4 мм |
| Час придатності розчину для використання | 2 години |
| Стійкість до атмосферних опадів | через 24 години |
| Готовність до початкових навантажень | через 3 доби |
| Подальші роботи | не раніш 7 дб |
| Адгезія до основи | мін 1,6 МПа |
| Міцність на стиск | мін 12 МПа |
| Морозостійкість | мін 50 циклів |
| Температура основи | від +5° до +30°С |
| Температура експлуатації | від -20° до +60°С |

ГАЛУЗЬ ЗАСТОСУВАННЯ. Однокомпонентна гідроізоляційна суміш «КРИТТЯ-116» призначена для надійної гідроізоляції балконів, терас, басейнів, санітарно-технічних приміщень перед укладанням ліцевальної плитки, для захисту основ з боку впливу вологи, що діє не під тиском, для гідроізоляції внутрішньої сторони чаші басейнів і водоєм глибиною до 5 м. Товщина шару рекомендована від 2 до 4 мм.

ПІДГОТОВКА ПОВЕРХНІ. При підготовці основи необхідно дотримуватись вимог ДСТУ-НБА.З.1-23:2013, СНиП 2.03.13-88 та ДБН В.2.6-22-2001. Мінеральні основи з бетону, цементної і цементно-вапняної штукатурки, кладка з рівними і повними швами (по змішаній кладці не застосовувати), сухі цементні стяжки повинні бути недеформованими, міцними і твердими, без тріщин і прогинів, очищеними від пилу, бруду, олій, жиру, фарби й інших речовин, що зменшують адгезію розчину до основи. Невеликі нерівності поверхні основи потрібно згладити, а неміцні шари видалити. Гострі грані і кути варто обломити і закруглити до радіусу 4 см. Тріщини більш 0,5 мм варто розширити і заповнити ремонтною сумішшю «ТИНК-10». При негерметичності стін і підлогу необхідно застосувати ушльхувальні стрічки і латки. Цегельні і бетонні конструкції повинні бути витримані не менш 3-х місяців. Цементні підлоги і штукатурки – не менш 28 дб. Перед нанесенням першого шару однокомпонентної гідроізоляції «КРИТТЯ-116» основу необхідно зволожити водою до одержання матово-вологого блиску.

ПРИГОТУВАННЯ РОЗЧИНУ. Суху суміш засипати в ємність з чистою водою кімнатної температури в пропорції: 0,25-0,32л (залежно від способу нанесення розчину на основу) на 1кг суміші (6,25-8,0л на мішок 25кг), (1,25-1,6л на мішок 5кг). Ретельно перемішати мішалкою або низькооборотним дрелем з насадкою до однорідної консистенції без грудок і згустків. Після чого розчин витримати 5 хвилин і знову ретельно перемішати. Для приготування використовувати чисті ємності й інструмент. Розчин необхідно використати протягом 2-х годин.

ПОРЯДОК РОБІТ. Приготовлений розчин тонким шаром за допомогою малярського пензля або шпатель наносити на вологу, але не мокру основу, дотримуючись методу "мокре на мокро". Розчин необхідно наносити в одному напрямку без перехресних рухів. Нанесений шар необхідно охороняти від швидкого висихання. Другий шар розчинної суміші

необхідно наносити за допомогою шпатель або шпатель в перпендикулярному напрямку до затверділого першого шару. Необхідно стежити за тим, щоб поверхня розчину була вологою. Особливо уважно необхідно наносити розчин у кутах, на краях і в проходах. Розчин наносити на основу в два шари шпатель або в два шари шпателью і шпателью. Перед закінченням робіт необхідно переконавшись в тому, що вся поверхня основи покрита розчином товщиною не менш 2 мм. Товщина шарів не повинна перевищувати 4 мм. Через три дні після нанесення висохлий розчин готовий до експлуатації. Після тужавіння розчин не розрахований на інтенсивні механічні навантаження. Повна готовність до експлуатації – через 7 дб. Після гідроізоляції основи поверхню необхідно захистити оздоблювальними матеріалами «ТИНК», що не містять гіпсу, або приклеїти ліцевальну плитку за допомогою клею групи «КЛЕЙ». Після закінчення робіт інструмент потрібно негайно вимити. При виконанні робіт необхідно також дотримуватись вимог діючої нормативної документації.

РЕКОМЕНДАЦІЇ. При укладанні ліцевальної плитки необхідно користуватися пластиком зубчастим шпателью. Однокомпонентну гідроізоляційну суміш «КРИТТЯ-116» застосовують тільки з боку впливу вологи. Свіжоукладений розчин протягом 24 годин необхідно захищати від прямих сонячних променів, дощу і морозу.

Роботи необхідно виконувати при температурі повітря від +5° до +30°С. Найбільш ефективний результат досягається при температурі +20°С і відносній вологості 60%. В інших умовах робочі параметри суміші можуть змінитися. У випадку використання гідроізоляції в нестандартних умовах чи для інших цілей, необхідно самостійно провести випробування або проконсультуватися з виробником. Виробник не несе відповідальності за неправильне використання матеріалу, а також його застосування в інших цілях і умовах, не передбачених технічним описом.



| Умови застосування | Товщина шару (мм) |
|--------------------------------|-------------------|
| Вогкість | 2 |
| Просочування води | 2,5 |
| Водозбірник (стовп води до 5м) | 3 |
| Максимальний шар | 4 |

КРИТТЯ-6

ҐРУНТ

для внутрішніх робіт



| ТЕХНІЧНІ ХАРАКТЕРИСТИКИ | Д.П.ЗК ДСТУ Б В.2.7-233:2010 |
|---------------------------|--------------------------------|
| Витрата емульсії | 0,1-0,2 л/м ² |
| Термін висихання | близько 4 годин |
| Щільність емульсії | близько 1,01 г/см ³ |
| Паропроникність, не менше | 0,03 мг/м · г · Па |
| Температура основи | від +5° до +30°С |

ГАЛУЗЬ ЗАСТОСУВАННЯ. Ґрунтуюча емульсія «КРИТТЯ-6» призначена для просочення і зміцнення сильновбираючих мінеральних основ: цегляні поверхні, цементні, гіпсові і цементно-вапняні штукатурки, гіпсокартонні плити.

Ґрунтовку необхідно застосовувати перед укладанням лицевої плитки, оштукатурюванням, шпаклюванням і улаштуванням підлог, фарбуванням вододисперсійними фарбами, приклеюванням шпалер. Ґрунтуюча емульсія призначена для внутрішніх робіт. Колір плівки після висихання прозорий.

ПІДГОТОВКА ПОВЕРХНІ. При підготовці основи необхідно дотримуватись вимог ДСТУ-НБА.3.1-23:2013 та ДБН В.2.6-22-2001. Основа повинна бути міцною та сухою, очищеною від пилу. Забруднені оліями, жирами, воском, а також старою фарбою поверхні необхідно очистити механічним шляхом. Неміцні шари потрібно видалити.

ПОРЯДОК РОБІТ. Ґрунтуючу емульсію «КРИТТЯ-6» слід наносити щіткою, валиком, малярським пензлем або розплювачем. Залежно від стану поверхні, ґрунтовку необхідно наносити в один або кілька шарів.

Перед укладанням нівелювальних мас, основу необхідно проґрунтувати два рази з інтервалом у 2 години. Час висихання ґрунтовки залежить від температури і вологості навколишнього середовища і складає приблизно 4 години.

Після закінчення робіт інструмент необхідно вмити.

При виконанні робіт необхідно також дотримуватись вимог діючої нормативної документації.

РЕКОМЕНДАЦІЇ. Роботи необхідно виконувати при температурі повітря від +5° до +30°С. Найбільш ефективний результат досягається при температурі +20°С й відносній вологості 60%. В інших умовах робочі параметри емульсії можуть змінитися.

У випадку використання ґрунтовки в нестандартних умовах чи для інших цілей, необхідно самостійно провести випробування або проконсультуватися з виробником.

Виробник не несе відповідальності за неправильне використання матеріалу, а також його застосування в інших цілях і умовах, не передбачених технічним описом.



КРИТТЯ-50

ҐРУНТ
універсальний



ТЕХНІЧНІ ХАРАКТЕРИСТИКИ

1.П.ЗК ДСТУ Б В.2.7-233:2010

| | |
|---------------------------|--------------------------------|
| Витрата емульсії | 0,1-0,2 л/м ² |
| Термін висихання | 4 години |
| Щільність емульсії | близько 1,01 г/см ³ |
| Паропроникність, не менше | 0,03 мг/м · г · Па |
| Температура основи | від +5° до +30°С |

ГАЛУЗЬ ЗАСТОСУВАННЯ. Ґрунтуюча емульсія «КРИТТЯ-50» призначена для просочення і зміцнення сильновбираючих мінеральних основ: нiздюватої бетон, цегляні поверхні, цементні, гіпсові і цементно-вапняні штукатурки, гіпсокартонні плити.

Ґрунтовку необхідно застосовувати перед оштукатурюванням, шпаклюванням і улаштуванням підлог, укладанням лицювальної плитки, фарбуванням вододисперсійними фарбами, приклеюванням шпалер, а також при улаштуванні систем скріпленої теплоізоляції. Емульсією застосовують як усередині, так і зовні будинків. Колір плівки після висихання прозорий.

ПІДГОТОВКА ПОВЕРХНІ. При підготовці основи необхідно дотримуватись вимог ДСТУ-НБА.З.1-23:2013 та ДБН В.2.6-22-2001. Основа повинна бути міцною та сухою, очищеною від пилу. Забруднені оліями, жирами, воском, а також старою фарбою поверхні необхідно очистити механічним шляхом. Неміцні шари потрібно видалити.

ПОРЯДОК РОБІТ. Ґрунтуючу емульсією «КРИТТЯ-50» слід наносити щіткою, валиком або малярським пензлем. Залежно від стану поверхні, Ґрунтовку необхідно наносити в один або кілька шарів.

Перед укладанням нівелювальних мас, основу необхідно проґрунтувати два рази з інтервалом у 2 години. Час висихання Ґрунтовки залежить від температури і вологості навколишнього середовища і складає 4 години.

Після закінчення робіт інструмент необхідно вимити.

При виконанні робіт необхідно також дотримуватись вимог діючої нормативної документації.

РЕКОМЕНДАЦІЇ. Роботи необхідно виконувати при температурі повітря від +5° до +30°С. Найбільш ефективний результат досягається при температурі +20°С і відносній вологості 60%. В інших умовах робочі параметри емульсії можуть змінитися.

У випадку використання Ґрунтовки в нестандартних умовах чи для інших цілей, необхідно самостійно провести випробування або проконсультуватися з виробником.

Виробник не несе відповідальності за неправильне використання матеріалу, а також його застосування в інших цілях і умовах, не передбачених технічним описом.



КРИТТЯ-51

ҐРУНТ

глибокопроникний



ТЕХНІЧНІ ХАРАКТЕРИСТИКИ

І.П.ЗК ДСТУ Б В.2.7-233:2010

| | |
|---------------------------|-----------------------------|
| Витрата емульсії | -0,15 л/м ² |
| Термін висихання | від 4 до 6 годин |
| Щільність емульсії | близько 1 г/см ³ |
| Паропроникність, не менше | 0,03 мг/м · г · Па |
| Температура основи | від +5° до +30°С |

ГАЛУЗЬ ЗАСТОСУВАННЯ. Ґрунтуюча емульсія «КРИТТЯ-51» призначена для підготовки сильновибираючих мінеральних основ, таких як: керамічна цегла, цементні, гіпсові та цементно-вапняні штукатурки, гіпсокартонні плити.

Ґрунтовку необхідно застосовувати перед оштукатурюванням, шпаклюванням та улаштуванням підлог, укладанням ліцевальної плитки, фарбуванням вододисперсійними фарбами, обклеюванням шпалерами і т.ін. Емульсію застосовують як усередині, так і зовні будинків. Колір плівки після висихання прозорий.

ПІДГОТОВКА ПОВЕРХНІ. При підготовці основи необхідно дотримуватись вимог ДСТУ-НБА.З.1-23:2013 та ДБН В.2.6-22-2001. Основа повинна бути міцною та сухою, очищеною від пилу. Забруднені оліями, жирами, воском, а також старою фарбою поверхні необхідно очистити механічним шляхом. Неміцні шари потрібно видалити.

ПОРЯДОК РОБІТ. Ґрунтуючу емульсію «КРИТТЯ-51» слід наносити щіткою, невеликим валиком або малярським пензлем.

Сильновбираючі основи, такі як пінобетон, за потреби Ґрунтують ще раз. Тривалість висихання Ґрунтовки залежить від температури та вологості оточуючого середовища і складає приблизно 4-6 годин.

Після закінчення робіт інструмент необхідно вимити.

При виконанні робіт необхідно також дотримуватись вимог діючої нормативної документації.

РЕКОМЕНДАЦІЇ. Роботи необхідно виконувати при температурі повітря від +5° до +30°С. Найбільш ефективний результат досягається при температурі +20°С й відносній вологості 60%. В інших умовах робочі параметри емульсії можуть змінитися.

У випадку використання Ґрунтовки в нестандартних умовах чи для інших цілей, необхідно самостійно провести випробування або проконсультуватися з виробником.

Виробник не несе відповідальності за неправильне використання матеріалу, а також його застосування в інших цілях і умовах, не передбачених технічним описом.



КРИТТЯ-62

ҐРУНТ-ФАРБА

ФАСАДНА акрилова з кварцевим наповнювачем



| ТЕХНІЧНІ ХАРАКТЕРИСТИКИ | | І.П.АД ДСТУ Б В.2.7-233:2010 |
|-------------------------|---------------------------|------------------------------|
| Витрата | 0,2-0,25 л/м ² | |
| Термін висихання | від 8 до 10 години | |
| Щільність дисперсії | 1,35 г/см ³ | |
| Температура основи | від +5° до +35°С | |

ГАЛУЗЬ ЗАСТОСУВАННЯ. Ґрунтуюча фарба «КРИТТЯ-62» призначена для зміцнення основи, збільшення адгезії, полегшення робіт з нанесення декоративних штукатурок, а також для консервації систем утеплення на зимовий період.

Ґрунтуючу фарбу застосовують на мінеральних основах, таких як: бетон, цементно-вапняна, цементно-пісчана штукатурка, силікатна цегла, а також на гіпсових поверхнях і т.ін., на стінах та стелях як усередині, так і зовні будинків. Колір плівки після висихання білий.

ПІДГОТОВКА ПОВЕРХНІ. При підготовці основи необхідно дотримуватись вимог ДСТУ-НБА.З.1-23:2013 та ДБН В.2.6-22-2001. Основа повинна бути міцною та сухою, очищеною від пилу. Забруднені оліями, жирами, воском, а також старою фарбою поверхні необхідно очистити механічним шляхом. Неміцні шари потрібно видалити. Поверхні, що сильно вбирають рідину, повинні бути оброблені Ґрунтуючою емульсією «КРИТТЯ 51» за 6 годин до початку Ґрунтування.

ПОРЯДОК РОБІТ. Ґрунтуючу фарбу «КРИТТЯ-62» перед використанням слід ретельно перемішати. Її необхідно наносити щіткою або малярським пензлем.

Тривалість висихання Ґрунт-фарби залежить від температури та вологості оточуючого середовища й становить приблизно 8-10 годин.

Після закінчення робіт інструмент необхідно вимити.

При виконанні робіт необхідно також дотримуватись вимог діючої нормативної документації.

РЕКОМЕНДАЦІЇ. Роботи необхідно виконувати при температурі повітря від +5° до +30°С. Найбільш ефективний результат досягається при температурі +20°С й відносній вологості 60%. В інших умовах робочі параметри суміші можуть змінитися.

У випадку використання Ґрунтуючої фарби в нестандартних умовах чи для інших цілей, необхідно самостійно провести випробування або проконсультуватися з виробником.

Виробник не несе відповідальності за неправильне використання матеріалу, а також його застосування в інших цілях і умовах, не передбачених технічним описом.



БАРВИ-60

ФАРБА

інтер'єрна акрилова



| ТЕХНІЧНІ ХАРАКТЕРИСТИКИ | | ТУ У В.2.7-24.3-33892784-001-2009 |
|-------------------------|-----------------------------------|-----------------------------------|
| Витрата фарби | 0,09-0,12 л/м ² | |
| Термін висихання | близько 2 годин | |
| Щільність | 1,53 г/см ³ | |
| Покривність | max 160 г/м ² | |
| Температура основи | від +5° до +30°С | |

ГАЛУЗЬ ЗАСТОСУВАННЯ. Фарба «БАРВИ-60» призначена для оздоблення поверхонь стін та стель всередині будинків і споруд. Фарбу застосовують на мінеральних основах, таких як: бетон, цементно-вапняна, цементно-пісчана штукатурка, гіпсових поверхнях, а також для фарбування шпалер, деревноволокнистих, деревно-стружкових та гіпсокартонних плитах і т.ін., Утворює суцільноматове покриття, яке допускає легку вологу чистку та ремонтне перефарбування. Фарба має білий колір та призначена для тонування.

ПІДГОТОВКА ПОВЕРХНІ. При підготовці основи необхідно дотримуватись вимог ДСТУ-НБА.3.1-23:2013 та ДБН В.2.6-22-2001. Основа повинна бути міцною та сухою, очищеною від пилу. Забруднені оліями, жирами, воском, а також старою фарбою поверхні необхідно очистити механічним шляхом. Неміцні шари потрібно видалити. Перед нанесенням фарби поверхню необхідно вирівняти, наприклад сумішшю для шпаклювання «ТИНК-22» або «ТИНК-32». Гіпсові поверхні з вологістю нижче 1%, деревостружкові, деревноволокнисті, гіпсоволокнисті та гіпсокартонні плити повинні бути оброблені ґрунтовою емульсією «КРИТТЯ-51» і витримані не менш 4 годин. Бетонні, цегляні, цементні та цементно-вапняні поверхні з остаточною вологістю не більше 1% необхідно обробити ґрунтовою «КРИТТЯ-51» за 6 годин до початку фарбування. При необхідності захисту поверхні від висолоутворень, необхідно перед початком ґрунтування обробити основу емульсією «КРИТТЯ-617».

ПОРЯДОК РОБІТ. Фарба «БАРВИ-60» перед використанням слід ретельно перемішати. У разі необхідності консистенцію фарби можна змінити, додавши невелику кількість чистої води (не більше 10% від ваги для першого шару), і знову перемішати. Фарбу необхідно наносити щіткою, малярським пензлем, валиком або фарборозпилювачем у два шари. Роботи на одній поверхні варто виконувати безупинно, дотримуючись правила нанесення розчинів "мокре на мокре". У випадку перерви в роботі приклеїти липку стрічку уздовж лінії, де планується завершення роботи. Нанести фарбу з заходом на стрічку. Після чого стрічку видалити разом із залишками свіжої фарби. Отверділа фарба видаляється тільки механічним шляхом або за допомогою органічних розчинників. Під час висихання фарбу не можна зволожувати. Тривалість її висихання залежить від температури та вологості оточуючого середовища й становить приблизно 2 години.

Після закінчення робіт інструмент необхідно вмити водою.

При виконанні робіт необхідно також дотримуватись вимог діючої нормативної документації.

РЕКОМЕНДАЦІЇ. При роботі не можна застосовувати інструменти і ємності, що іржавіють. Для збереження рівномірності кольору при роботі на однорідних та великих поверхнях бажано використовувати матеріали з однієї партії, вказаній на упакуванні, а також воду із одного джерела.

Роботи необхідно виконувати при температурі повітря від +5° до +30°С. Найбільш ефективний результат досягається при температурі +20°С й відносній вологості 60%. В інших умовах робочі параметри фарби можуть змінитися.

У випадку використання фарби в нестандартних умовах чи для інших цілей, необхідно самостійно провести випробування або проконсультуватися з виробником. Виробник не несе відповідальності за неправильне використання матеріалу, а також його застосування в інших цілях і умовах, не передбачених технічним описом.



БАРВИ-60 МАТЛАТЕКС

ФАРБА

інтер'єрна акрилова



| ТЕХНІЧНІ ХАРАКТЕРИСТИКИ | | ТУ У В.2.7-24.3-33892784-001-2009 |
|-------------------------|---------------------------------------|-----------------------------------|
| Витрата фарби | 0,08-0,1 л/м ² | |
| Термін висихання | близько 2 годин | |
| Щільність | близько 1,56 г/см ³ | |
| Покривність | max 160 г/м ² | |
| Температура основи | від +5° до +30°С | |

ГАЛУЗЬ ЗАСТОСУВАННЯ. Фарба «БАРВИ-60» Матлатекс призначена для оздоблення поверхонь стін та стель всередині будинків і споруд. Фарбу застосовують на мінеральних основах, таких як: бетон, цементно-вапняна, цементно-піщана штукатурка, гіпсових поверхнях, а також для фарбування склошпалер, шпалер, фанери, дерева, деревноволокнистих, деревностружкових, QSB, OSB та гіпсокартонних плит і т.ін. Утворює стійке до миття суцільноматове покриття. Фарба має білий колір та призначена для тонування.

ПІДГОТОВКА ПОВЕРХНІ. При підготовці основи необхідно дотримуватись вимог ДСТУ-НБА.З.1-23:2013 та ДБН В.2.6-22-2001. Основа повинна бути міцною та сухою, очищеною від пилу. Забруднені оліями, жирами, воском, а також старою фарбою поверхні необхідно очистити механічним шляхом. Неміцні шари потрібно видалити. Перед нанесенням фарби поверхню необхідно вирівняти, наприклад сумішшю для шпаклювання «ТИНК-22» або «ТИНК-32». Гіпсові поверхні з вологістю нижче 1%, деревностружкові, деревноволокністі, гіпсоволокністі та гіпсокартонні плити повинні бути оброблені ґрунтуючою емульсією «КРИТТЯ-51» і витримані не менш 4 годин. Бетонні, цегляні, цементні та цементно-вапняні поверхні з остаточною вологістю не більше 1% необхідно обробити ґрунтовкою «КРИТТЯ-51» за 6 годин до початку фарбування. При необхідності захисту поверхні від висолотуверень, необхідно перед початком ґрунтування обробити основу емульсією «КРИТТЯ-617».

ПОРЯДОК РОБІТ. Фарбу «БАРВИ-60» Матлатекс перед використанням слід ретельно перемішати. У разі необхідності консистенцію фарби можна змінити, додавши невелику кількість чистої води (не більше 10% від ваги для першого шару), і знову перемішати. Фарбу необхідно наносити щіткою, малярським пензлем, валиком або фарборозпилювачем у два шари. Роботи на одній поверхні варто виконувати безупинно, дотримуючись правила нанесення розчинів "мокре на мокре". У випадку перерви в роботі приклеїти липку стрічку уздовж лінії, де планується завершення роботи. Нанести фарбу с заходом на стрічку. Після чого стрічку видалити разом із залишками свіжої фарби. Отверділа фарба видаляється тільки механічним шляхом або за допомогою органічних розчинників. Під час висихання фарбу не можна зволожувати. Тривалість її висихання залежить від температури та вологості оточуючого середовища й становить приблизно 2 години.

Після закінчення робіт інструмент необхідно вимити водою.

При виконанні робіт необхідно також дотримуватись вимог діючої нормативної документації.

РЕКОМЕНДАЦІЇ. При роботі не можна застосовувати інструменти і ємності, що іржавіють. Для збереження рівномірності кольору при роботі на однорідних та великих поверхнях бажано використовувати матеріали з однієї партії, вказаній на упаковці, а також воду із одного джерела.

Роботи необхідно виконувати при температурі повітря від +5° до +30°С. Найбільш ефективний результат досягається при температурі +20°С й відносній вологості 60%. В інших умовах робочі параметри фарби можуть змінитися. У випадку використання фарби в нестандартних умовах чи для інших цілей, необхідно самостійно провести випробування або проконсультуватися з виробником. Виробник не несе відповідальності за неправильне використання матеріалу, а також його застосування в інших цілях і умовах, не передбачених технічним описом.



БАРВИ-61

ФАРБА

інтер'єрна акрилова



ТЕХНІЧНІ ХАРАКТЕРИСТИКИ

ТУ У В.2.7-24.3-33892784-001-2009

| | |
|--------------------|-----------------------------------|
| Витрата фарби | 0,12-0,17 л/м ² |
| Термін висихання | близько 2 годин |
| Щільність | 1,55 г/см ³ |
| Покривність | max 160 г/м ² |
| Температура основи | від +5° до +30°С |

ГАЛУЗЬ ЗАСТОСУВАННЯ. Фарба «БАРВИ-61» призначена для оздоблення поверхнь будинків та споруд, а також для систем теплоізоляції. Фарбу застосовують на мінеральних основах, таких як: бетон, цементно-вапняна, цементно-пісчана штукатурка, а також на гіпсових поверхнях, деревноволокнистих, деревностружкових, гіпсокартонних плитах і т. ін., на стінах та стелях як всередині, так і зовні будинків. Фарба має білий колір та призначена для тонування.

ПІДГОТОВКА ПОВЕРХНІ. При підготовці основи необхідно дотримуватись вимог ДСТУ-НБА.3.1-23:2013 та ДБН В.2.6-22-2001. Основа повинна бути міцною та сухою, очищеною від пилу. Забруднені оліями, жирами, воском, а також старою фарбою поверхні необхідно очистити механічним шляхом. Неміцні шари потрібно видалити. Перед нанесенням фарби поверхню необхідно вирівняти, наприклад сумішшю для шпаклювання «ТИНК-22» або «ТИНК-32». Гіпсові поверхні з вологістю нижче 1%, деревностружкові, деревноволокнисті, гіпсоволокнисті та гіпсокартонні плити повинні бути оброблені ґрунтовою емульсією «КРИТТЯ-51» і витримані не менш 4 годин. Бетонні, цегляні, цементні та цементно-вапняні поверхні з остаточною вологістю не більше 1% необхідно обробити ґрунтовою «КРИТТЯ-51» за 6 годин до початку фарбування. При необхідності захисту поверхні від висолоутворень, необхідно перед початком ґрунтування обробити основу емульсією «КРИТТЯ-617».

ПОРЯДОК РОБІТ. Фарбу «БАРВИ-61» перед використанням слід ретельно перемішати. У разі необхідності консистенцію фарби можна змінити, додавши невелику кількість чистої води (не більше 10% від ваги для першого шару, не більше 5% для другого шару), і знову перемішати. Фарбу необхідно наносити шпательом, малярським пензлем, валиком або фарборозпилювачем у два шари. Роботи на одній поверхні варто виконувати безупинно, дотримуючись правила нанесення розчинів "мокре на мокро". У випадку перерви в роботі приклеїти липку стрічку уздовж лінії, де планується завершення роботи. Нанести фарбу заходом на стрічку. Після чого стрічку видалити разом із залишками свіжої фарби. Отверділа фарба видалється тільки механічним шляхом або за допомогою органічних розчинників. Під час висихання фарбу не можна зволожувати. Час висихання до нанесення наступного шару – 2 години, повне висихання – 8 – 10 годин в залежності від температури та вологості оточуючого середовища.

Після закінчення робіт інструмент необхідно вмити водою.

При виконанні робіт необхідно також дотримуватись вимог діючої нормативної документації.

РЕКОМЕНДАЦІЇ. При роботі не можна застосовувати інструменти і ємності, що іржавіють. Для збереження рівномірності кольору при роботі на однорідних та великих поверхнях бажано використовувати матеріали з однієї партії, вказані на упаковці, а також воду із одного джерела. Свіжоукладену фарбу необхідно не менш ніж 24 години оберігати від дощу, перегріву, влучення прямих сонячних променів та мінусових температур.

Роботи необхідно виконувати при температурі повітря від +5° до +30°С. Найбільш ефективний результат досягається при температурі +20°С й відносній вологості 60%. В інших умовах робочі параметри фарби можуть змінитися.

У випадку використання фарби в нестандартних умовах чи для інших цільей, необхідно самостійно провести випробування або проконсультуватися з виробником. Виробник не несе відповідальності за неправильне використання матеріалу, а також його застосування в інших цілях і умовах, не передбачених технічним описом.

0,12-0,17л

1м²



Для зовнішніх та внутрішніх робіт



Водостійка



Стіна до стірання



Атмосферостійка



Призначена для тонування



Готова до застосування

БАРВИ-71

ФАРБА

фасадна силіконова



ТЕХНІЧНІ ХАРАКТЕРИСТИКИ

ТУ У В.2.7-24.3-33892784-001:2009

| | |
|---------------------------|--------------------------|
| Витрата фарби | 0,1-0,3 л/м ² |
| Термін висихання | близько 3 годин |
| Щільність | 1,40 г/см ³ |
| Покривність | max 140 г/м ² |
| Паропроникність, не менше | 0,03 мг/м·г·Па |
| Температура основи | від +5° до +30°C |

ГАЛУЗЬ ЗАСТОСУВАННЯ. Фарба «БАРВИ-71» призначена для оздоблення поверхнь будинків та споруд, а також для систем теплоізоляції. Фарбу застосовують на мінеральних основах, таких як: бетон, цементно-вапняна, цементно-пісчана штукатурка, а також на гіпсових поверхнях, деревоволокнистих, деревостружкових та гіпсокартонних плитах і т.ін., на стінах та стелях як всередині, так і зовні будинків. Фарба має білий колір та призначена для тонування.

ПІДГОТОВКА ПОВЕРХНІ. При підготовці основи необхідно дотримуватись вимог ДСТУ-НБА.3.1-23:2013 та ДБН В.2.6-22-2001. Основа повинна бути міцною та сухою, очищеною від пилу. Забруднені оліями, жирами, воском, а також старою фарбою поверхні необхідно очистити механічним шляхом. Неміцні шари потрібно видалити. Перед нанесенням фарби поверхню необхідно вивіряти, наприклад сумішшю для шпаклювання «ТИНК-22» або «ТИНК-32». При внутрішніх роботах гіпсові поверхні з вологістю нижче 1%, деревостружкові, деревоволокнисті, гіпсоволокнисті та гіпсокартонні плити повинні бути оброблені ґрунтуючою емульсією «КРИТТЯ-51» і витримані не менш 4 годин. Бетонні, цегляні, цементні та цементно-вапняні поверхні з остаточною вологістю не більше 1% необхідно обробити ґрунтуючою «КРИТТЯ-51» за 6 годин до початку фарбування. При необхідності захисту поверхні від висолоутворень, необхідно перед початком ґрунтування обробити основу емульсією «КРИТТЯ-617».

ПОРЯДОК РОБІТ. Фарбу «БАРВИ-71» перед використанням слід ретельно перемішати. У разі необхідності консистенцію фарби можна змінити, додавши невелику кількість чистої води (не більше 5% від ваги для першого шару, для другого шару воду додавати не потрібно), і знову перемішати. Фарбу необхідно наносити шпательом, малярським пензлем, валиком або фарборозпилювачем у два шари. Роботи на одній поверхні варто виконувати безупинно, дотримуючись правила нанесення розчинів "мокре на мокро". У випадку перерви в роботі приклеїти липку стрічку уздовж лінії, де планується завершення роботи. Нанести фарбу с заходом на стрічку. Після чого стрічку видалити разом із залишками свіжої фарби. Отверділа фарба видаляється тільки механічним шляхом або за допомогою органічних розчинників. Під час висихання фарбу не можна зволожувати. Тривалість її висихання залежить від температури та вологості оточуючого середовища й становить приблизно 3 години.

Після закінчення робіт інструмент необхідно вимити. При виконанні робіт необхідно також дотримуватись вимог діючої нормативної документації.

РЕКОМЕНДАЦІЇ. При роботі не можна застосовувати інструменти і ємності, що іржавіють. Для збереження рівномірності кольору при роботі на однорідних та великих поверхнях бажано використовувати матеріали з однієї партії, вказані на упаковці, а також воду із одного джерела. Свіжоукладену фарбу необхідно оберегати від дощу, перегріву, попадання прямих сонячних променів та мінусових температур до повного висихання.

Роботи необхідно виконувати при температурі повітря від +5° до +30°C. Найбільш ефективний результат досягається при температурі +20°C й відносній вологості 60%. В інших умовах робочі параметри суміші можуть змінитися.

У випадку використання фарби в нестандартних умовах чи для інших цілей, необхідно самостійно провести випробування або проконсультуватися з виробником. Виробник не несе відповідальності за неправильне використання матеріалу, а також його застосування в інших цілях і умовах, не передбачених технічним описом.



ЗАПРАВА-55

ДОБАВКА

пластифікуюча водоредукуюча полімерна



ТЕХНІЧНІ ХАРАКТЕРИСТИКИ

ДСТУ Б В.2.7-171:2008 Т 2/3

| | |
|--------------------------|---|
| Витрата домішки | близько 0,2-0,6% від маси цементу |
| Щільність дисперсії | 1,14±0,03 г/см ³ |
| Рівень pH | 10-11 |
| Температура основи | від +5° до +35°С |
| Температура експлуатації | від -30° до +85°С |

ГАЛУЗЬ ЗАСТОСУВАННЯ. Домішка «ЗАПРАВА-55» призначена для модифікації бетонів та розчинів при улаштуванні фундаментів, колон, перекриттів, підлог (в тому числі для підлог з підігрівом), стяжок тощо. Продукт можливо застосовувати для армованих бетонів, в тому числі попередньо напружених.

Колір домішки темно-коричневий.

ПІДГОТОВКА ПОВЕРХНІ. При підготовці поверхні, де буде застосована бетонна або розчинова суміш, необхідно дотримуватись вимог СНиП 2.03.01-84, ДСТУ-НБА.3.1-23:2013, СНиП 2.03.13-88 та ДБН В.2.6-22-2001. Основа повинна бути міцною та сухою, очищеною від пилу. Забруднені оліями, жирами, воском, а також старою фарбою поверхні необхідно очистити механічним шляхом. Неміцні шари потрібно видалити, а потім відновити матеріалами ТМ «БудМайстер».

ПРИГОТУВАННЯ БЕТОНУ ТА РОЗЧИНУ. У ємність з відміреною кількістю води (як правило 50% від загальної кількості води) додати визначену кількість домішки «ЗАПРАВА-55» та перемішати. Приготовлену таким чином емульсію поступово влити невеликими дозами у працюючий змішувач із заздалегідь перемішаними компонентами бетону або розчину. Інші 50% води необхідно поступово доливати у змішувач до отримання необхідної та однорідної консистенції бетону або розчину. Рекомендована витрата води може змінюватися у межах ±5-20%, залежно від якості сировини та консистенції бетону або розчину.

РЕКОМЕНДАЦІЇ. Перед застосуванням збовтати.

У випадку використання домішки в нестандартних умовах чи для інших цілей, необхідно самостійно провести випробування або проконсультуватися з виробником.

Виробник не несе відповідальності за неправильне використання матеріалу, а також його застосування в інших цілях і умовах, не передбачених технічним описом.

При виконанні робіт необхідно також дотримуватись вимог діючої нормативної документації.

Витрата
0,2-0,6%
від маси
ЦЕМЕНТУ



економія
10-15%
Зменшує
витрати цементу



| Компоненти | Бетон В15 (М200) | | Розчин М150 П-8 | | Розчин М100 П-8 | |
|----------------------------|------------------|----------------------|------------------|----------------------|------------------|----------------------|
| | 1 м ³ | 0,085 м ³ | 1 м ³ | 0,085 м ³ | 1 м ³ | 0,085 м ³ |
| Цемент ПЦ II/Б-Ш 400* (кг) | 290 | 25 | 380 | 32 | 330 | 28 |
| Пісок (кг) | 800 | 70 | 1270 | 108 | 1380 | 117 |
| Щебень (кг) | 1060 | 90 | - | - | - | - |
| Вода (л) | 190 | 16 | 240 | 20 | 260 | 22 |
| ЗАПРАВА-55 (л) | 1,0 | 0,083 | 1,25 | 0,11 | 1,08 | 0,092 |

Середня витрата домішки 0,2-0,6% від маси цементу (таблиця розрахована на 0,4%).

Для приготування бетону або розчинів можуть бути використані інші типи і марки цементів (ПЦ I; ПЦ II/А-Ш; ШПЦ III/А; ШПЦ III/Б).

ЗАПРАВА-57

ДОБАВКА

протиморозна полімерна



ТЕХНІЧНІ ХАРАКТЕРИСТИКИ

ДСТУ Б В.2.7-171:2008 Т 17

| | |
|-------------------------------------|--------------------------------|
| Витрата домішки | близько 1% від маси цементу |
| Щільність дисперсії | 1,2±0,03 г/см ³ |
| Рівень рН | 10-11 |
| Мінімальна температура застосування | -10°C |

ГАЛУЗЬ ЗАСТОСУВАННЯ. Домішка «ЗАПРАВА-57» призначена для бетонів та розчинів, що укладають при низькій температурі. Продукт можливо застосовувати для армованих бетонів, в тому числі попередньо напружених.

Колір домішки прозорий.

ПІДГОТОВКА ПОВЕРХНІ. При підготовці поверхні, де буде застосована бетонна або розчинова суміш, необхідно дотримуватись вимог ДБН В.2.6-98:2009, ДСТУ-НБА.3.1-23:2013, СНИП 2.03.13-88 та ДБН В.2.6-22-2001. Основа повинна бути міцною та сухою, очищеною від пилу. Забруднені оліями, жирами, воском, а також старою фарбою поверхні необхідно очистити механічним шляхом. Неміцні шари потрібно видалити, а потім відновити матеріалами ТМ «БудМайстер».

ПРИГОТУВАННЯ БЕТОНУ ТА РОЗЧИНУ. У ємність з відміряною кількістю води (як правило 50% від загальної кількості води) додати визначену кількість домішки «ЗАПРАВА-57» та перемішати. Приготовлену таким чином емульсію поступово влити невеликими дозами у працюючий змішувач із заздалегідь перемішаними компонентами бетону або розчину. Інші 50% води необхідно поступово доливати у змішувач до отримання необхідної та однорідної консистенції бетону або розчину. Рекомендована витрата води може змінюватись у межах ±5-20%, залежно від якості сировини та консистенції бетону або розчину.

РЕКОМЕНДАЦІЇ. Перед застосуванням збовтати. При низьких температурах заборонено застосовувати разом з низькокалорійними цементами. Заповнювач та арматура не повинні бути обморожені. Опалубка повинна бути ізовльована.

У випадку використання домішки в нестандартних умовах чи для інших цілей, необхідно самостійно провести випробування або проконсультуватися з виробником.

Виробник не несе відповідальності за неправильне використання матеріалу, а також його застосування в інших цілях і умовах, не передбачених технічним описом.

При виконанні робіт необхідно також дотримуватись вимог діючої нормативної документації.



| Компоненти | Бетон В15 (М200) | | Розчин М150 П-8 | | Розчин М100 П-8 | |
|----------------------------|------------------|----------------------|------------------|----------------------|------------------|----------------------|
| | 1 м ³ | 0,085 м ³ | 1 м ³ | 0,085 м ³ | 1 м ³ | 0,085 м ³ |
| Цемент ПЦ II/Б-Ш 400* (кг) | 300 | 25,5 | 390 | 33,15 | 330 | 28,05 |
| Пісок (кг) | 790 | 67,15 | 1265 | 107,5 | 1375 | 117 |
| Щебінь (кг) | 1060 | 90,1 | - | - | - | - |
| Вода (л) | 200 | 17 | 285 | 24,2 | 285 | 24,2 |
| ЗАПРАВА-57 (л) | 3,0 | 0,255 | 3,9 | 0,33 | 3,3 | 0,28 |

Середня витрата домішки близько 1% від маси цементу, у деяких випадках до 2% (таблиця розрахована на 1%).

Для приготування бетонів або розчинів можуть бути використані інші типи і марки цементів (ПЦ I; ПЦ II/А-Ш; ШПЦ III/А; ШПЦ III/Б).

СИСТЕМА УТЕПЛЕННЯ

З ВИКОРИСТАННЯМ ПІНОПОЛІСТИРОЛЬНИХ ПЛИТ

КРИТТЯ-50 (UNI-GRUNT)

ґрунт універсальний акриловий

КЛЕЙ-104

клей для кріплення пінополістирольних і мінераловатних плит

КЛЕЙ-114 (FROSTOP EPS-F)

клей для кріплення та армування пінополістирольних і мінераловатних плит

КРИТТЯ-62

ґрунт-фарба фасадна акрилова

Декоративні штукатурки

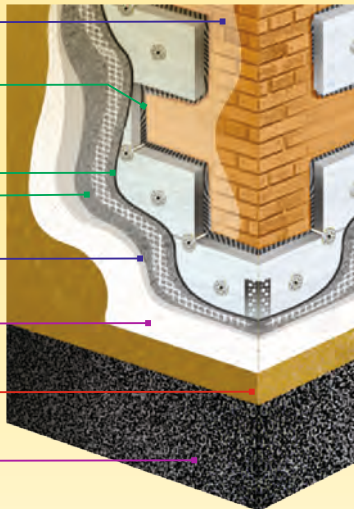
ТМ «БудМайстер»

БАРВИ-61

фарба фасадна акрилова

ТИНК-671/672/673

штукатурки декоративні «мозаїчні» акрилові



КЛЕЙ-104

Клей для кріплення пінополістирольних і мінераловатних плит

25 КГ



КЛЕЙ-114

Клей для кріплення та армування пінополістирольних і мінераловатних плит

25 КГ



ТИНК-251/253

Штукатурки декоративні «камінцеві» білі зерно 1,5/2,0 мм

25 КГ



КРИТТЯ-50

ґрунт універсальний акриловий



КРИТТЯ-62

ґрунт-фарба фасадна акрилова



БАРВИ-61

Фарба фасадна акрилова (за необхідністю)



ТИНК-671/672/673

Штукатурки декоративні «мозаїчні» акрилові зерно 1,2/1,6/2,0 мм



ФАБРИКА БУДІВЕЛЬНИХ СУМІШЕЙ

ТОВ «Фабрика будівельних сумішей «БудМайстер»
51400, Україна, Дніпропетровська обл.,
м. Павлоград, вул. Терьошкіна, 9/2
тел./факс: (0563) 20-93-92, 20-93-96



www.budmajster.ua